



ΣΧΕΔΙΟ ΔΙΑΧΕΙΡΙΣΗΣ

των Λεκανών Απορροής Ποταμών
του Υδατικού Διαμερίσματος Αττικής

ΤΕΥΧΟΣ 4

ΠΡΟΚΑΤΑΡΚΤΙΚΗ ΑΝΑΛΥΣΗ ΕΝΑΛΛΑΚΤΙΚΩΝ ΠΡΟΤΑΣΕΩΝ ΕΥΕΛΙΚΤΗΣ
ΤΙΜΟΛΟΓΙΑΚΗΣ ΠΟΛΙΤΙΚΗΣ ΓΙΑ ΤΟ ΝΕΡΟ ΚΑΙ ΜΗΧΑΝΙΣΜΟΙ ΑΝΑΚΤΗΣΗΣ
ΚΟΣΤΟΥΣ (ΠΑΡΑΔΟΤΕΟ 4 Α Φάσης)

ΑΠΡΙΛΙΟΣ 2013



ΕΙΔΙΚΗ
ΓΡΑΜΜΑΤΕΙΑ
ΥΔΑΤΩΝ

ΕΛΛΗΝΙΚΗ ΔΗΜΟΚΡΑΤΙΑ

ΥΠΟΥΡΓΕΙΟ ΠΕΡΙΒΑΛΛΟΝΤΟΣ ΕΝΕΡΓΕΙΑΣ ΚΑΙ ΚΛΙΜΑΤΙΚΗΣ ΑΛΛΑΓΗΣ
ΕΙΔΙΚΗ ΓΡΑΜΜΑΤΕΙΑ ΥΔΑΤΩΝ

**ΕΡΓΟ: ΚΑΤΑΡΤΙΣΗ ΣΧΕΔΙΩΝ ΔΙΑΧΕΙΡΙΣΗΣ ΤΩΝ ΛΕΚΑΝΩΝ ΑΠΟΡΡΟΗΣ ΠΟΤΑΜΩΝ ΤΩΝ
ΥΔΑΤΙΚΩΝ ΔΙΑΜΕΡΙΣΜΑΤΩΝ ΑΤΤΙΚΗΣ ΚΑΙ ΑΝΑΤΟΛΙΚΗΣ ΣΤΕΡΕΑΣ ΕΛΛΑΔΑΣ, ΣΥΜΦΩΝΑ ΜΕ
ΤΙΣ ΠΡΟΔΙΑΓΡΑΦΕΣ ΤΗΣ ΟΔΗΓΙΑΣ 2000/60/ΕΚ, ΚΑΤ' ΕΦΑΡΜΟΓΗ ΤΟΥ Ν. 3199/2003 ΚΑΙ
ΤΟΥ ΠΔ 51/2007**

ΣΥΜΠΡΑΞΗ:

ΝΑΜΑ ΣΥΜΒΟΥΛΟΙ ΜΗΧΑΝΙΚΟΙ & ΜΕΛΕΤΗΤΕΣ ΑΕ - ΓΑΜΜΑ4 ΕΠΕ - ΝΙΚΟΛΑΟΣ ΣΙΔΕΡΗΣ -
SPEED ΣΥΜΒΟΥΛΟΙ ΑΝΑΠΤΥΞΗΣ ΑΕ - ΦΩΤΙΟΣ ΠΕΡΓΑΝΤΗΣ - ΑΘΑΝΑΣΙΟΣ ΝΤΑΣΚΑΣ - ΓΕΩΡΓΙΟΣ
ΓΙΑΝΝΕΛΗΣ - ΧΡΗΣΤΟΥ ΝΙΚΟΛΑΟΣ - ΑΝΝΑ ΜΠΙΤΣΑΚΑΚΗ-ΤΣΟΥΚΙΑ - ΕΥΣΕΒΙΟΣ ΧΑΤΖΗΚΩΣΤΑΣ

**ΚΑΤΑΡΤΙΣΗ ΣΧΕΔΙΟΥ ΔΙΑΧΕΙΡΙΣΗΣ ΤΩΝ ΛΕΚΑΝΩΝ ΑΠΟΡΡΟΗΣ ΠΟΤΑΜΩΝ ΤΟΥ ΥΔΑΤΙΚΟΥ
ΔΙΑΜΕΡΙΣΜΑΤΟΣ ΑΤΤΙΚΗΣ (GR06)**

**Α ΦΑΣΗ ΠΑΡΑΔΟΤΕΟ 4: ΠΡΟΚΑΤΑΡΚΤΙΚΗ ΑΝΑΛΥΣΗ ΕΝΑΛΛΑΚΤΙΚΩΝ ΠΡΟΤΑΣΕΩΝ
ΕΥΕΛΙΚΤΗΣ ΤΙΜΟΛΟΓΙΑΚΗΣ ΠΟΛΙΤΙΚΗΣ ΓΙΑ ΤΟ ΝΕΡΟ ΚΑΙ ΜΗΧΑΝΙΣΜΟΙ ΑΝΑΚΤΗΣΗΣ
ΚΟΣΤΟΥΣ**

Ημερομηνία πρώτης Δημοσίευσης: 13/01/2012

ΦΕΚ Έγκρισης Σχεδίου Διαχείρισης: 1004 Β'/24.04.2013

Α΄ ΦΑΣΗ

**Προκαταρκτική ανάλυση εναλλακτικών προτάσεων
ευέλικτης τιμολογιακής πολιτικής για το νερό και
μηχανισμοί ανάκτησης κόστους**

Τεύχη και Σχέδια που συνοδεύουν την παρούσα

A/A	Τίτλος	Κλίμακα	Αριθμός Τεύχους/ Σχεδίου
	ΤΕΥΧΗ		
1	Τεχνική Έκθεση		A Π04-Τ.1

ΠΕΡΙΕΧΟΜΕΝΑ

ΜΕΡΟΣ Α: ΓΕΝΙΚΑ ΕΙΣΑΓΩΓΙΚΑ ΣΤΟΙΧΕΙΑ	4
1. ΟΔΗΓΙΑ 2000/60/ΕΚ.....	5
2. ΣΤΟΙΧΕΙΑ ΣΥΜΒΑΣΗΣ.....	8
3. ΑΝΤΙΚΕΙΜΕΝΟ ΣΥΜΒΑΣΗΣ.....	9
4. ΟΜΑΔΑ ΜΕΛΕΤΗΣ.....	11
ΜΕΡΟΣ Β: ΙΣΧΥΟΥΣΑ ΤΙΜΟΛΟΓΙΑΚΗ ΠΟΛΙΤΙΚΗ	14
5. ΤΙΜΟΛΟΓΙΑΚΗ ΠΟΛΙΤΙΚΗ.....	15
5.1 Τιμολογιακή πολιτική και κανονιστικό πλαίσιο.....	15
5.1.1 ΕΥΔΑΠ Α.Ε.....	15
5.1.2 ΔΕΥΑ.....	18
6. ΤΙΜΟΛΟΓΗΣΗ.....	21
ΜΕΡΟΣ Γ: ΑΠΟΤΕΛΕΣΜΑΤΑ ΑΝΑΛΥΣΗΣ - ΠΡΟΤΑΣΕΙΣ	23
7. ΑΠΟΤΕΛΕΣΜΑΤΑ ΑΝΑΛΥΣΗΣ.....	24
8. ΑΞΙΟΛΟΓΗΣΗ.....	26
9. ΠΡΟΤΑΣΕΙΣ.....	28
9.1 Φορείς παροχής υπηρεσιών ύδρευσης-αποχέτευσης (ΔΕΥΑ-Δήμοι).....	28
9.2 ΕΥΔΑΠ Α.Ε.....	29
9.3 Εταιρεία Παγίων ΕΥΔΑΠ ΝΠΔΔ.....	29

Πίνακες

Πίνακας 7-1 : Ποσοστό Ανάκτησης Χρηματικού Κόστους για παροχή υπηρεσιών ύδρευσης και αποχέτευσης..... 24

Διαγράμματα

Διάγραμμα 7-1 : Συσχέτιση ετήσιας κατανάλωσης ανά μόνιμο κάτοικο σε κυβικά και μέσου εσόδου ανά τιμολογημένο κυβικό για τα έτη 2009 και 2010..... 25

Α΄ ΦΑΣΗ

**Προκαταρκτική ανάλυση εναλλακτικών προτάσεων
ευέλικτης τιμολογιακής πολιτικής για το νερό και
μηχανισμοί ανάκτησης κόστους**

ΜΕΡΟΣ Α: ΓΕΝΙΚΑ ΕΙΣΑΓΩΓΙΚΑ ΣΤΟΙΧΕΙΑ

1. ΟΔΗΓΙΑ 2000/60/ΕΚ

Η Οδηγία 2000/60/ΕΚ για τη θέσπιση πλαισίου κοινοτικής δράσης στον τομέα της πολιτικής των υδάτων ή αλλιώς Οδηγία-Πλαίσιο για τα Νερά, μετά από μια μακρόχρονη περίοδο συζητήσεων και διαπραγματεύσεων μεταξύ των Κρατών Μελών της Ευρωπαϊκής Ένωσης, τέθηκε σε ισχύ στις 22 Δεκεμβρίου 2000.

Αποτελεί μια συνολική και καινοτόμο προσπάθεια προστασίας και διαχείρισης των υδατικών πόρων και αποτελεί το πιο βασικό θεσμικό εργαλείο που εισάγεται στον τομέα του νερού σε επίπεδο Ευρωπαϊκής Ένωσης (ΕΕ), με παρόμοια εργαλεία να υιοθετούνται και σε διεθνές επίπεδο εδώ και πολλά χρόνια, αντικατοπτρίζοντας την τάση προς ολοκληρωμένο περιβαλλοντικό σχεδιασμό και αειφορική διαχείριση, με στόχο τη μακροπρόθεσμη προστασία όλων των υδάτων (επιφανειακών και υπόγειων) και των οικοσυστημάτων και δημιουργεί ένα πλαίσιο το οποίο:

- αποτρέπει την περαιτέρω υποβάθμιση και προστατεύει και βελτιώνει την κατάσταση όλων των υδατικών πόρων.
- προωθεί τη βιώσιμη διαχείριση των υδάτων, μέσω της μακροπρόθεσμης προστασίας των διαθέσιμων υδατικών πόρων.
- ενισχύει την προστασία του υδατικού περιβάλλοντος με την εφαρμογή μέτρων για τη μείωση της απόρριψης ρυπαντικών ουσιών και την εξάλειψη της απόρριψης ορισμένων επικίνδυνων ρυπαντών που προσδιορίζονται και επικαιροποιούνται σε ειδικούς καταλόγους ουσιών προτεραιότητας.
- διασφαλίζει την προοδευτική μείωση της ρύπανσης των υπόγειων υδάτων και την σταδιακή αποκατάσταση της ποιότητάς τους.
- συμβάλλει στην αντιμετώπιση των επιπτώσεων ακραίων φαινομένων, πλημμύρων και ξηρασίας.

Για την επίτευξη του σκοπού αυτού θεσπίζεται μια σειρά ρυθμίσεων, που επιχειρούν:

- να επιτύχουν τη διατήρηση ή την αποκατάσταση της καλής κατάστασης των επιφανειακών και των υπόγειων υδάτων μέχρι το 2015.
- να ενοποιήσουν και να συμπληρώσουν την προηγούμενη αποσπασματική ευρωπαϊκή νομοθεσία για τα νερά.
- να προσεγγίσουν τη διαχείριση των υδατικών πόρων σε επίπεδο υδατικής περιφέρειας (περιοχή λεκάνης απορροής ποταμού), η οποία νοείται αποτελούμενη από μία ή περισσότερες γειτονικές λεκάνες απορροής μαζί με τα συναφή υπόγεια και παράκτια ύδατα, ορίζοντας για την άσκησή της την αρμόδια αρχή.
- να ασκήσουν τη διαχείριση των υδατικών πόρων βάσει προγραμμάτων – σχεδίων διαχείρισης υδατικής περιφέρειας.
- να εξασφαλίσουν την κοινωνική συναίνεση μέσω προώθησης συμμετοχικών διαδικασιών.

Α΄ ΦΑΣΗ

**Προκαταρκτική ανάλυση εναλλακτικών προτάσεων
ευέλικτης τιμολογιακής πολιτικής για το νερό και
μηχανισμοί ανάκτησης κόστους**

- να προωθήσουν ορθολογικές αναλύσεις κόστους

Ειδικότερα, επιμέρους δράσεις που απαιτούνται σε εφαρμογή της Οδηγίας 2000/60/ΕΚ και του ΠΔ 51/2007, περιλαμβάνουν:

- Προσδιορισμό των υδατικών διαμερισμάτων και καθορισμό και ένταξη υδατίνων σωμάτων σε αυτές (Άρθρο 3 ΠΔ 51/2007).
- Προσδιορισμό περιβαλλοντικών στόχων (Άρθρο 4 ΠΔ 51/2007).
- Εκτίμηση πιέσεων και ανάλυση επιπτώσεων (Άρθρο 5 ΠΔ 51/2007).
- Οικονομική ανάλυση (Άρθρο 8 ΠΔ 51/2007).
- Σύνταξη μητρώου προστατευόμενων περιοχών (Άρθρα 6, 7 ΠΔ 51/2007).
- Σύνταξη και εφαρμογή Προγραμμάτων Παρακολούθησης (Άρθρο 11 ΠΔ 51/2007).
- Σύνταξη Προγραμμάτων Μέτρων (Άρθρο 12 ΠΔ 51/2007).
- Σχέδια Διαχείρισης Υδατικών Διαμερισμάτων (Άρθρο 10 ΠΔ 51/2007).
- Δημοσιοποίηση των Σχεδίων Διαχείρισης και διαδικασίες διαβούλευσης (Άρθρο 15 ΠΔ 51/2007).
- Εκπλήρωση υποχρεώσεων στην Ευρωπαϊκή Επιτροπή (Άρθρο 16 ΠΔ 51/2007).

Η Οδηγία Πλαίσιο για τα Νερά 2000/60/ΕΚ απαιτεί την εφαρμογή όλων των προαναφερθέντων μέτρων και προγραμμάτων δράσεων σε συγκεκριμένους χρόνους με βάση ένα καθορισμένο χρονοδιάγραμμα 15ετούς διάρκειας (ολοκλήρωση 1ου κύκλου) έως την επίτευξη των περιβαλλοντικών στόχων που θέτει. Η πορεία της εφαρμογής της Οδηγίας στην Ελλάδα από τη δημοσίευσή της μέχρι σήμερα φανερώνει μια χρονική υστέρηση και επιτάσσει την ανάγκη επίστευσης των σχετικών διαδικασιών, ειδικότερα για να επιτευχθούν οι ποιοτικοί στόχοι της Οδηγίας για καλή κατάσταση των υδατίνων σωμάτων μέχρι το 2015.

Τα Σχέδια Διαχείρισης των Λεκανών Απορροής Ποταμού συντάσσονται σύμφωνα με τις διατάξεις του Άρθρου 10 του ΠΔ 51/2007 και τα περιεχόμενά τους θα πρέπει να καλύπτουν τις ελάχιστες απαιτήσεις του Παραρτήματος VII του ΠΔ 51/2007, συμπεριλαμβανομένου του Προγράμματος Μέτρων (Άρθρο 12, ΠΔ 51/2007) και του Προγράμματος Παρακολούθησης (Άρθρο 11, ΠΔ 51/2007) των υδάτων, ενώ απαραίτητη διαδικασία αποτελεί η δημοσιοποίηση των ΣΔΛΑΠ και η έκθεσή τους σε δημόσια διαβούλευση (Άρθρο 15, ΠΔ 51/2007). Είναι προφανές ότι στα ΣΔΛΑΠ περιγράφονται και αποτυπώνονται τα προγενέστερα στάδια εφαρμογής της Οδηγίας 2000/60/ΕΚ, τα οποία ενδεχόμενα επικαιροποιούνται κατά τη φάση σύνταξης των ΣΔΛΑΠ.

Το Σχέδιο Διαχείρισης Λεκάνης Απορροής Ποταμού αποτελεί το βασικό εργαλείο προγραμματισμού και τον κεντρικό μηχανισμό αναφοράς της Αρμόδιας Αρχής προς την ΕΕ. Οι στόχοι της Οδηγίας θα εκπληρωθούν μέσω των Σχεδίων Διαχείρισης, στα οποία θα καθοριστούν τα ρεαλιστικά μέτρα που πρόκειται να εφαρμοστούν προκειμένου να επιτευχθούν οι περιβαλλοντικοί στόχοι, αιτιολογώντας παράλληλα οποιαδήποτε παρέκκλιση.

Α΄ ΦΑΣΗ

Προκαταρκτική ανάλυση εναλλακτικών προτάσεων
ευέλικτης τιμολογιακής πολιτικής για το νερό και
μηχανισμοί ανάκτησης κόστους

Οι επιπτώσεις από την εφαρμογή των Σχεδίων Διαχείρισης στην Ελλάδα δεν μπορεί παρά να είναι θετικές, σε μια κλιματικά μεταβαλλόμενη εποχή κατά την οποία οι υδατικοί πόροι της χώρας αντιμετωπίζουν αυξανόμενες πιέσεις. Ωστόσο η επιτυχής εφαρμογή τους προϋποθέτει τη δημιουργία της απαραίτητης υποδομής, επίπονη εργασία εκ μέρους όλων, μακροπρόθεσμο προγραμματισμό, εκτενείς συμμετοχικές διαδικασίες, αλλαγή νοοτροπίας, ενώ θα χρειαστεί και πολιτική βούληση. Η εφαρμογή τους θα προσφέρει τις βάσεις για την στήριξη μιας σταθερής πολιτικής διαχείρισης υδάτων, που θα οδηγήσει στην αποτελεσματική προστασία και στην ορθολογική χρήση των πολύτιμων υδατικών μας πόρων.

Η Οδηγία 2000/60/ΕΚ, ενσωματώνει διάφορες Κοινοτικές Οδηγίες που σχετίζονται με τη διαχείριση του περιβάλλοντος και την προστασία των υδάτων σε διάφορα επίπεδα και που στην πλειονότητά τους αποτελούν θυγατρικές της Οδηγίας 2000/60/ΕΚ, Οδηγίες (91/271/ΕΟΚ, 91/676/ΕΟΚ, 96/61/ΕΚ, 98/83/ΕΚ κλπ.) καθώς και νέες Οδηγίες μεταγενέστερες της 2000/60/ΕΚ (2006/7/ΕΚ, 2006/118/ΕΚ, 2008/105/ΕΚ, 2009/90/ΕΚ), που έχουν κατά κύριο λόγο συμπληρωματικό χαρακτήρα.

Το **θεσμικό πλαίσιο της χώρας** έχει εναρμονισθεί με την Οδηγία 2000/60/ΕΚ, με τις ακόλουθες νομοθετικές διατάξεις:

- Το Νόμο 3199/9-12-2003 (ΦΕΚ 280 Α) για την “προστασία και διαχείριση των υδάτων – εναρμόνιση με την Οδηγία 2000/60/ΕΚ του Ευρωπαϊκού Κοινοβουλίου και του Συμβουλίου της 23ης Οκτωβρίου 2000”, όπως αυτός τροποποιήθηκε με τους νόμους Ν. 3481/2006, Ν. 3587/2007, Ν. 3621/2007 και Ν. 3734/2009.
- Το Προεδρικό Διάταγμα υπ’ αριθμ. 51/2007 (ΦΕΚ 54Α/8-3-2007) “Καθορισμός μέτρων και διαδικασιών για την ολοκληρωμένη προστασία και διαχείριση των υδάτων σε συμμόρφωση με τις διατάξεις της Οδηγίας 2000/60/ΕΚ «για τη θέσπιση πλαισίου κοινοτικής δράσης στον τομέα της πολιτικής των υδάτων» του Ευρωπαϊκού Κοινοβουλίου και του Συμβουλίου της 23ης Οκτωβρίου 2000”, κατ’ εξουσιοδότηση των διατάξεων του Άρθρου 15, παράγρ. 1 του Νόμου 3199/2003.
- Κατ’ εξουσιοδότηση των διατάξεων του Νόμου 3199/2003, έχουν εκδοθεί 3 Κοινές Υπουργικές Αποφάσεις με θέματα: α) την “Οργάνωση της Κεντρικής Υπηρεσίας Υδάτων του Υπουργείου Περιβάλλοντος, Χωροταξίας και Δημοσίων Έργων” (ΚΥΑ 49139/24-11-2005, ΦΕΚ 1695Β’/2-12-2005), β) την “Διάρθρωση της Διεύθυνσης Υδάτων της Περιφέρειας” (ΚΥΑ 47630/16-11-2005, ΦΕΚ 1688Β/1-12-2005), με την οποία συγκροτήθηκαν οι Διευθύνσεις Υδάτων των 13 Περιφερειών της χώρας και γ) τις “Κατηγορίες αδειών χρήσης υδάτων και εκτέλεσης έργων αξιοποίησής τους, διαδικασία έκδοσης, περιεχόμενο και διάρκεια ισχύος αυτών” (ΚΥΑ 43504/5-12-2005, ΦΕΚ 1784Β’/20-12-2005), καθώς επίσης και 2 Αποφάσεις Υπουργού ΠΕ.ΧΩ.Δ.Ε. (με αριθ. 26798/22-6-2005 & 34685/6-12-2005, ΦΕΚ 1736 Β’/9-12-2005) για τη συγκρότηση και λειτουργία του Εθνικού Συμβουλίου Υδάτων.
- Κοινή Υπουργική Απόφαση 39626/2208/Ε130 (ΦΕΚ 2075Β/25-09-2009), σχετικά με τον καθορισμό μέτρων για την προστασία των υπόγειων νερών από την ρύπανση και

Α΄ ΦΑΣΗ

Προκαταρκτική ανάλυση εναλλακτικών προτάσεων
ευέλικτης τιμολογιακής πολιτικής για το νερό και
μηχανισμοί ανάκτησης κόστους

την υποβάθμιση, με την οποία ενσωματώθηκε η Θυγατρική Οδηγία 2006/118/ΕΚ σχετικά με “την προστασία των υπόγειων υδάτων από τη ρύπανση και την υποβάθμιση”, κατ’ εφαρμογή των διατάξεων του Άρθρου 17 της Οδηγίας 2000/60/ΕΚ.

- Απόφαση Αριθμ. Οικ. 706/2010 (ΦΕΚ 1383Β/2-9-2010) της Εθνικής Επιτροπής Υδάτων, σχετικά με τον Καθορισμό των Λεκανών Απορροής Ποταμών της χώρας και ορισμού των αρμόδιων Περιφερειών για τη διαχείριση και προστασία τους.
- Κοινή Υπουργική Απόφαση 51354/2641/Ε103/2010 (ΦΕΚ 1909Β/8-12-2010), σχετικά με τον Καθορισμό Προτύπων Ποιότητας Περιβάλλοντος (ΠΠΠ) για τις συγκεντρώσεις ορισμένων ρύπων και ουσιών προτεραιότητας στα επιφανειακά ύδατα, σε συμμόρφωση προς τις διατάξεις της Οδηγίας 2008/105/ ΕΚ του Ευρωπαϊκού Κοινοβουλίου και του Συμβουλίου της 16ης Δεκεμβρίου 2008 “σχετικά με Πρότυπα Ποιότητας Περιβάλλοντος (ΠΠΠ) στον τομέα της πολιτικής των υδάτων και σχετικά με την τροποποίηση και μετέπειτα κατάργηση των Οδηγιών του Συμβουλίου 82/176/ΕΟΚ, 83/513/ΕΟΚ, 84/156/ΕΟΚ, 84/491/ ΕΟΚ και 86/280/ΕΟΚ και την τροποποίηση της Οδηγίας 2000/60/ΕΚ του Ευρωπαϊκού Κοινοβουλίου και του Συμβουλίου”, καθώς και για τις συγκεντρώσεις ειδικών ρύπων στα εσωτερικά επιφανειακά ύδατα και άλλες διατάξεις.
- Κοινή Υπουργική Απόφαση 140384/2011 (ΦΕΚ 2017Β/9-9-2011), σχετικά με τον Ορισμό Εθνικού Δικτύου Παρακολούθησης της ποιότητας και της ποσότητας των υδάτων με καθορισμό των θέσεων (σταθμών) μετρήσεων και των φορέων που υποχρεούνται στην λειτουργία τους, κατά το άρθρο 4, παράγραφος 4 του Ν. 3199/2003.

2. ΣΤΟΙΧΕΙΑ ΣΥΜΒΑΣΗΣ

Με την από **13/04/2011** Σύμβαση, ανατέθηκε η εκπόνηση της παρούσας μελέτης του θέματος στη Σύμπραξη: «**ΝΑΜΑ ΣΥΜΒΟΥΛΟΙ ΜΗΧΑΝΙΚΟΙ & ΜΕΛΕΤΗΤΕΣ ΑΕ, ΓΑΜΜΑ4 ΕΠΕ, ΝΙΚΟΛΑΟΣ ΣΙΔΕΡΗΣ, SPEED ΣΥΜΒΟΥΛΟΙ ΑΝΑΠΤΥΞΗΣ ΑΕ, ΦΩΤΙΟΣ ΠΕΡΓΑΝΤΗΣ, ΑΘΑΝΑΣΙΟΣ ΝΤΑΣΚΑΣ, ΓΕΩΡΓΙΟΣ ΓΙΑΝΝΕΛΗΣ, ΧΡΗΣΤΟΥ ΝΙΚΟΛΑΟΣ, ANNA ΜΠΙΤΣΑΚΑΚΗ-ΤΣΟΥΚΙΑ, ΕΥΣΕΒΙΟΣ ΧΑΤΖΗΚΩΣΤΑΣ**». Η σύμβαση χρηματοδοτείται κατά 80% από το ΕΠΠΕΡΑΑ και κατά 20% από τους Εθνικούς πόρους.

Με την από 20/04/2011 απόφαση της Διεύθυνσης Προστασίας της Ειδικής Γραμματείας Υδάτων του ΥΠΕΚΑ (αρ. πρωτ.: οικ. 145304), ορίστηκαν οι επιβλέποντες της μελέτης “Κατάρτιση Σχεδίων Διαχείρισης των Λεκανών Απορροής Ποταμών των Υδατικών Διαμερισμάτων Αττικής και Ανατολικής Στερεάς Ελλάδας, σύμφωνα με τις προδιαγραφές της Οδηγίας 2000/60/ΕΚ, κατ’ εφαρμογή του Ν. 3199/2003 και του ΠΔ 51/2007”.

Η ομάδα των επιβλεπόντων αποτελείται από τους εξής:

1. Γεώργιο Κόκκινο, ΠΕ Πολιτικών Μηχανικών με Α΄ βαθμό στην ΕΓΥ.
2. Θεόδωρο Πλιάκα ΠΕ Χ.Β.Φ.Φ με Α΄ βαθμό στην Ε.Γ.Υ.
3. Χρυσούλα Νικολάρου, ΠΕ Γεωπόνων με Γ΄ βαθμό στην Ε.Γ.Υ.

Α΄ ΦΑΣΗ

**Προκαταρκτική ανάλυση εναλλακτικών προτάσεων
ευέλικτης τιμολογιακής πολιτικής για το νερό και
μηχανισμοί ανάκτησης κόστους**

4. Μαρία Χρυσή, ΠΕ Γεωλόγων με Γ' βαθμό στην Ε.Γ.Υ.

5. Σπύρο Τασόγλου, ΠΕ Γεωλόγων με Σ.Α.Χ. στην Ε.Γ.Υ.

Συντονιστής της ως άνω ομάδας επιβλεπόντων ορίζεται ο κ. Σπ. Τασόγλου.

3. ΑΝΤΙΚΕΙΜΕΝΟ ΣΥΜΒΑΣΗΣ

Τα αντικείμενα της μελέτης “Κατάρτιση Σχεδίων Διαχείρισης των Λεκανών Απορροής Ποταμών των Υδατικών Διαμερισμάτων Αττικής και Ανατολικής Στερεάς Ελλάδας, σύμφωνα με τις προδιαγραφές της Οδηγίας 2000/60/ΕΚ, κατ’ εφαρμογή του Ν. 3199/2003 και του ΠΔ 51/2007”, είναι:

1. Η κατάρτιση των Σχεδίων Διαχείρισης των Λεκανών Απορροής Ποταμών των Υδατικών Διαμερισμάτων Αττικής και Ανατολικής Στερεάς Ελλάδας, τα οποία θα περιέχουν όλες τις πληροφορίες που καθορίζονται στο Άρθρο 13 και στο Παράρτημα VII της Οδηγίας 2000/60/ΕΚ (Άρθρο 10 και Παράρτημα VII του ΠΔ 51/2007).
2. Η διαμόρφωση Προγραμμάτων Μέτρων, βασικών και συμπληρωματικών, όπως προβλέπεται στο Άρθρο 11 και στο Παράρτημα VI της Οδηγίας 2000/60/ΕΚ (Άρθρο 12 και Παράρτημα VIII του ΠΔ 51/2007) για την προστασία και την αποκατάσταση των υδατικών πόρων της περιοχής μελέτης, προκειμένου να επιτευχθούν οι περιβαλλοντικοί στόχοι, όπως αυτοί καθορίζονται στο Άρθρο 4 της Οδηγίας 2000/60/ΕΚ και στο Άρθρο 4 του ΠΔ 51/2007.
3. Η εκπόνηση Στρατηγικής Μελέτης Περιβαλλοντικών Επιπτώσεων (Σ.Μ.Π.Ε.) για τον εντοπισμό, περιγραφή και αξιολόγηση των επιπτώσεων στο περιβάλλον από την εφαρμογή των προαναφερθέντων Προγραμμάτων Μέτρων και των Σχεδίων Διαχείρισης και τη διερεύνηση εναλλακτικών δυνατοτήτων, λαμβανομένων υπόψη των στόχων των Σχεδίων Διαχείρισης.
4. Η πληροφόρηση του κοινού και η δημόσια διαβούλευση των προκαταρκτικών Σχεδίων Διαχείρισης (Προσχεδίων Διαχείρισης) έξι μήνες πριν την ολοκλήρωσή τους, σύμφωνα με το Άρθρο 14 της Οδηγίας 2000/60/ΕΚ και το Άρθρο 15 του ΠΔ 51/2007.
5. Ο έλεγχος και επικαιροποίηση των εκθέσεων εφαρμογής των Άρθρων 3, 5, 6 & 8 και των Παραρτημάτων I-V της Οδηγίας 2000/60/ΕΚ στα Υδατικά Διαμερίσματα της περιοχής μελέτης, οι οποίες έχουν υποβληθεί στην Ευρωπαϊκή Ένωση και περιλαμβάνουν, μεταξύ άλλων, την αναγνώριση των υδατικών συστημάτων και τον χαρακτηρισμό τους σε τύπους, την ανάλυση των ανθρωπογενών πιέσεων και την εκτίμηση των επιπτώσεών τους, την οικονομική ανάλυση των χρήσεων ύδατος, το μητρώο προστατευόμενων περιοχών, τη διαμόρφωση των προγραμμάτων παρακολούθησης κλπ.
6. Ο οριστικός προσδιορισμός των ιδιαίτερως τροποποιημένων και τεχνητών υδατικών συστημάτων της περιοχής μελέτης, καθώς επίσης και των τυχόν

Α΄ ΦΑΣΗ

**Προκαταρκτική ανάλυση εναλλακτικών προτάσεων
ευέλικτης τιμολογιακής πολιτικής για το νερό και
μηχανισμοί ανάκτησης κόστους**

“εξαιρέσεων” από την επίτευξη των περιβαλλοντικών στόχων του Άρθρου 4 της Οδηγίας 2000/60/ΕΚ και του Άρθρου 4 του ΠΔ 51/2007.

7. Η πλήρης κάλυψη των υποχρεώσεων, σε σχέση με την υποβολή εκθέσεων και λοιπών στοιχείων στην ΕΕ σχετικά με τα Σχέδια Διαχείρισης, μέσω και του ηλεκτρονικού συστήματος WISE (Water Information System for Europe), σύμφωνα με τις προδιαγραφές που έχουν καθορισθεί από τον Ευρωπαϊκό Οργανισμό Περιβάλλοντος.
8. Η διαμόρφωση σχεδίου για την αντιμετώπιση φαινομένων λειψυδρίας και ξηρασίας, για κάθε Υδατικό Διαμέρισμα της περιοχής μελέτης, με βάση τις αρχές κυρίως του προληπτικού σχεδιασμού.

Η μελέτη διαρθρώνεται σε **τρεις φάσεις**, ως ακολούθως.

- **Φάση 1: Διαμόρφωση προκαταρκτικών Προγραμμάτων Μέτρων για την επίτευξη των περιβαλλοντικών στόχων της Οδηγίας, με βάση τα επικαιροποιημένα στοιχεία από τις εθνικές εκθέσεις που έχουν ήδη υποβληθεί στην ΕΕ, στο πλαίσιο της εφαρμογής των Άρθρων 3, 5 & 6 και των Παραρτημάτων Ι έως ΙV της Οδηγίας.**

Στη Φάση αυτή θα προταθούν τα βασικά και συμπληρωματικά μέτρα για την προστασία και αποκατάσταση των υδατικών πόρων της περιοχής μελέτης και την επίτευξη των περιβαλλοντικών στόχων του Άρθρου 4 της Οδηγίας, μετά από έλεγχο και επικαιροποίηση όλων των στοιχείων που περιλαμβάνονται στις εκθέσεις εφαρμογής των Άρθρων 3, 5 & 6 και των Παραρτημάτων Ι - ΙV της Οδηγίας, οι οποίες έχουν υποβληθεί στην ΕΕ.

- **Φάση 2: Διαμόρφωση των Προσχεδίων Διαχείρισης, με την οριστικοποίηση των Προγραμμάτων Μέτρων, διαμόρφωση σχεδίων αντιμετώπισης φαινομένων λειψυδρίας και ξηρασίας και εκπόνηση Στρατηγικής Μελέτης Περιβαλλοντικών Επιπτώσεων.**

Στο πλαίσιο της Φάσης αυτής, θα καταρτιστούν:

- Σχέδια για την αντιμετώπιση φαινομένων λειψυδρίας και ξηρασίας, για κάθε Υδατικό Διαμέρισμα της περιοχής μελέτης, με βάση τις αρχές κυρίως του προληπτικού σχεδιασμού.
- Τα Προσχέδια Διαχείρισης, με βάση τα αποτελέσματα από τις δράσεις που περιλαμβάνονται στην 1η Φάση και μετά την αξιολόγηση και οριστικοποίηση των προτεινόμενων Προγραμμάτων Μέτρων και τον επανασχεδιασμό των προγραμμάτων παρακολούθησης της ποιοτικής και ποσοτικής κατάστασης των επιφανειακών και υπογείων υδάτων που έχουν υποβληθεί στην ΕΕ (στο πλαίσιο της εφαρμογής του Άρθρου 8 και του Παραρτήματος V της Οδηγίας), για την αποτελεσματική επίβλεψη της αποτελεσματικότητάς των μέτρων που θα καθορισθούν.

Α΄ ΦΑΣΗ

Προκαταρκτική ανάλυση εναλλακτικών προτάσεων
ευέλικτης τιμολογιακής πολιτικής για το νερό και
μηχανισμοί ανάκτησης κόστους

- Στρατηγικές Μελέτες Περιβαλλοντικών Επιπτώσεων (Σ.Μ.Π.Ε.) σε κάθε Υδατικό Διαμέρισμα της περιοχής μελέτης, για τον εντοπισμό, περιγραφή και αξιολόγηση των επιπτώσεων στο περιβάλλον από την εφαρμογή των Προγραμμάτων Μέτρων και των Σχεδίων Διαχείρισης και τη διερεύνηση εναλλακτικών δυνατοτήτων, λαμβανομένων υπόψη των στόχων των Σχεδίων Διαχείρισης.

- **Φάση 3: Διαβούλευση με το κοινό και οριστικοποίηση των Σχεδίων Διαχείρισης, σύμφωνα με το Άρθρο 13 και το Παράρτημα VII της Οδηγίας.**

Τα Σχέδια Διαχείρισης θα οριστικοποιηθούν και θα εγκριθούν μετά από την δημοσιοποίηση των Προσχεδίων Διαχείρισης και των Στρατηγικών Μελετών Περιβαλλοντικών Επιπτώσεων (Σ.Μ.Π.Ε.) που θα έχουν συνταχθεί, μετά από διαβούλευση με τους ενδιαφερόμενους και το κοινό και στη συνέχεια αξιολόγηση και ενσωμάτωση των παρατηρήσεων που θα υποβληθούν.

Οι εργασίες της **1ης Φάσης**, θα έχουν διάρκεια **9 μήνες**, οι εργασίες της **2ης Φάσης**, θα έχουν διάρκεια **6 μήνες** και οι εργασίες της **3ης Φάσης**, θα έχουν διάρκεια **6 μήνες**.

Το παρόν τεύχος αποτελεί παραδοτέο της 1ης Φάσης και περιλαμβάνει μια προκαταρκτική ανάλυση εναλλακτικών προτάσεων ευέλικτης τιμολογιακής πολιτικής για το νερό.

4. ΟΜΑΔΑ ΜΕΛΕΤΗΣ

Η Ομάδα Μελέτης αποτελείται από τους:

1. Μιχαήλ Καλούδη, Πολιτικό Μηχανικό
2. Γεώργιο Κάζο, Πολιτικό Μηχανικό
3. Ιωάννη Βαζίμα, Γεωλόγο MSc, DIC
4. Κωνσταντίνο Λαζαράκη, Πολιτικό Μηχανικό
5. Νικόλαο Κάρτσωνα, Πολιτικό Μηχανικό MSc
6. Παναγιώτη Πεδιαδίτη, Πολιτικό Μηχανικό
7. Ανδρονίκη Ερμίδου, Πολιτικό Μηχανικό
8. Δήμητρα Δημητρακοπούλου, Πολιτικό Μηχανικό MSc
9. Μάρθα-Λητώ Στεργιούλη, Πολιτικό Μηχανικό MSc
10. Συμεών Τσιμπίδη, Πολιτικό Μηχανικό
11. Ισμήνη-Μαρία Κυριαζοπούλου, Πολιτικό Μηχανικό MSc
12. Δημήτριο Καρπούζο, Δρ. Πολιτικό Μηχανικό, Λέκτορα ΑΠΘ
13. Ιριάννα Ρούση, Πολιτικό Μηχανικό MSc
14. Παναγιώτη Αυγερόπουλο, Γεωλόγο MSc
15. Γεράσιμο Γιαννάτο, Δρ. Υδρογεωλόγο

Α΄ ΦΑΣΗ

**Προκαταρκτική ανάλυση εναλλακτικών προτάσεων
ευέλικτης τιμολογιακής πολιτικής για το νερό και
μηχανισμοί ανάκτησης κόστους**

16. Νικόλαο Σιδέρη, Γεωλόγο
17. Ιουστίνα Λιακοπούλου, Γεωλόγο MSc
18. Χρήστο Τριχιά, Γεωλόγο
19. Δημήτρη Βάσιο, Γεωλόγο
20. Εύα Παπαδοπούλου, Γεωλόγο
21. Μαγδαληνή Κοσσίδα, Γεωλόγο MSc
22. Νικόλαο Διακουλάκη, Χημικό Μηχανικό MBA
23. Δανάη Διακουλάκη, Δρ. Χημικό Μηχανικό, Καθηγήτρια ΕΜΠ
24. Ευγενία – Ελένη Βογιατζιδάκη, Χημικό Μηχανικό, MSc
25. Γεωργία Σοφία Καμπυλαυκά, Πολιτικό Μηχανικό MSc
26. Κυριακή Μιχελάκου, Χημικό Μηχανικό, MSc
27. Γεώργιο Γιαννέλη, Οικονομολόγο
28. Αναστάσιο Σιδηρόπουλο, Οικονομολόγο
29. Γεωργία Μανωλοπούλου, Οικονομολόγο MSc
30. Μαρία Ναούμ, Οικονομολόγο
31. Κωνσταντίνο Μπούσουλα, Στατιστικό MSc, MPhil
32. Αθανάσιο Ντάσκα, Γεωπόνο–Πολιτικό Μηχανικό
33. Γεώργιο Παπανικολάου, Δρ. Γεωπόνο
34. Ευθύμιο Ιακωβάκη, Γεωπόνο
35. Φώτη Περγαντή, Βιολόγο MSc Οικολογίας
36. Γεώργιο Σοϊλεμέζογλου, Αγρονόμο-Τοπογράφο Μηχανικό
37. Βασιλική Κουτσικάκη, Οικολόγο
38. Νικόλαο Χρήστου, Αγρονόμο-Τοπογράφο Μηχανικό, MScE, PhD
39. Μιχαήλ Σαλαχώρη Αγρονόμο-Τοπογράφο Μηχανικό, MSc
40. Ερμή Πυρλή, Γεωλόγο MSc
41. Άννα Μπιτσακάκη-Τσουκιά, Αρχιτέκτων Μηχανικό - Χωροτάκτη – Πολεοδόμο
42. Αρετή Καραμπούκαλου, Χωροτάκτη Πολεοδόμο Μηχανικό
43. Ευσέβιο Χατζηκώστα, Χημικό
44. Μιχάλη Κουτπάρη, Δρ. Χημικό, Καθηγητή Χημείας Πανεπιστημίου Αθηνών
45. Γιώργο Χατζηνικολάου, Δρ. Βιολόγο, Ποταμολόγο

Α΄ ΦΑΣΗ

**Προκαταρκτική ανάλυση εναλλακτικών προτάσεων
ευέλικτης τιμολογιακής πολιτικής για το νερό και
μηχανισμοί ανάκτησης κόστους**

46. Prof Čedo Maksimović, Δρ. Πολιτικό Μηχανικό-Υδραυλικό
47. Ian Roderick Davey, Γεωλόγο MSc
48. Prof Prvoslan Marjanović, Δρ. Περιβαλλοντολόγο–Οικολόγο
49. Prof Slobodan Petković, Δρ. Πολιτικό Μηχανικό-Υδραυλικό
50. Dr Petar Milanović, Δρ. Υδρογεωλόγο
51. Prof Sava Petković, Δρ. Πολιτικό Μηχανικό- Υδραυλικό

Α΄ ΦΑΣΗ

Προκαταρκτική ανάλυση εναλλακτικών προτάσεων
ευέλικτης τιμολογιακής πολιτικής για το νερό και
μηχανισμοί ανάκτησης κόστους

ΜΕΡΟΣ Β: ΙΣΧΥΟΥΣΑ ΤΙΜΟΛΟΓΙΑΚΗ ΠΟΛΙΤΙΚΗ

5. ΤΙΜΟΛΟΓΙΑΚΗ ΠΟΛΙΤΙΚΗ

5.1 Τιμολογιακή πολιτική και κανονιστικό πλαίσιο

Η ευθύνη για την ισχύουσα τιμολογιακή πολιτική των υπηρεσιών ύδρευσης και αποχέτευσης μοιράζεται ανάμεσα στην Ε.Ε., την κεντρική κυβέρνηση και τους δήμους. Η Ε.Ε. θέτει το πλαίσιο για την ποιότητα νερού και τη διαχείριση των υδατικών πόρων. Η οργάνωση της παροχής των υπηρεσιών ύδρευσης και αποχέτευσης, όμως, παραμένει στη δικαιοδοσία των κρατών – μελών. Η κεντρική κυβέρνηση παίζει σημαίνοντα ρόλο στον τομέα θέτοντας, ανάμεσα σε άλλα, το νομικό πλαίσιο για την τιμολογιακή πολιτική. Οι δήμοι, οι οποίοι από το νόμο παρέχουν τις υπηρεσίες, φέρουν την ευθύνη εφαρμογής. Εξαιρέσεις υπάρχουν, όπως η περίπτωση της ΕΥΔΑΠ Α.Ε. που φέρει την ευθύνη παροχής υπηρεσιών ύδρευσης και αποχέτευσης στην ευρύτερη περιοχή των Αθηνών συμπεριλαμβάνοντας πολλούς δήμους. Παρακάτω παρουσιάζονται συνοπτικά οι εμπλεκόμενοι φορείς υπεύθυνοι για την τιμολογιακή πολιτική στον τελικό καταναλωτή:

5.1.1 ΕΥΔΑΠ Α.Ε.

Η Εταιρεία Ύδρευσης και Αποχέτευσης Πρωτεύουσας (ΕΥΔΑΠ Α.Ε.)¹, είναι η μεγαλύτερη Εταιρεία στην Ελλάδα που δραστηριοποιείται στην αγορά του νερού. Η ΕΥΔΑΠ Α.Ε. υδροδοτεί πλήρως και με τις πιο σύγχρονες επιστημονικές προδιαγραφές πληθυσμό που προσεγγίζει τα 4.300.000 κατοίκων στο Λεκανοπέδιο της Αττικής μέσω ενός εκτενούς δικτύου που περιλαμβάνει περίπου 2.020.000 συνδέσεις, ενώ το μήκος των αγωγών του ανέρχεται σε 9.500 περίπου χιλιόμετρα. Ο τομέας της αποχέτευσης εξυπηρετεί περίπου 3.500.000 κατοίκους, ενώ το συνολικό μήκος των αγωγών ανέρχεται σχεδόν σε 6.000 χιλιόμετρα.

Η ΕΥΔΑΠ ιδρύθηκε το 1980 με το Νόμο 1068/1980 "περί συστάσεως ενιαίου φορέα Ύδρευσης και Αποχέτευσης Πρωτεύουσας", μετά από τη συγχώνευση της Ανωνύμου Ελληνικής Εταιρείας Υδάτων των Πόλεων Αθηνών - Πειραιώς και περιχώρων (Ε.Ε.Υ.) και του Οργανισμού Αποχετεύσεως Πρωτευούσης (Ο.Α.Π.).

Το 1999 με το Νόμο 2744/1999 "Ρυθμίσεις θεμάτων της Εταιρείας Ύδρευσης και Αποχέτευσης Πρωτεύουσας και άλλες διατάξεις" η ΕΥΔΑΠ Α.Ε. περιήλθε στη σημερινή της νομική μορφή καθώς τα κυριότερα πάγια της Εταιρείας απορροφήθηκαν από την Εταιρεία Παγίων ΕΥΔΑΠ ΝΠΔΔ, παραμένοντας στην ιδιοκτησία του Δημοσίου. Στην κυριότητα της Εταιρείας Παγίων ανήκουν τα φράγματα, οι ταμιευτήρες, τα εξωτερικά υδραγωγεία και αντλιοστάσια, καθώς και οι άλλες εγκαταστάσεις που εξασφαλίζουν την ασφαλή μεταφορά του νερού μέχρι τις εγκαταστάσεις επεξεργασίας του σε πόσιμο. Με σύμβαση όμως που υπογράφηκε μεταξύ της ΕΥΔΑΠ και του Ελληνικού Δημοσίου, το Δεκέμβριο του 1999 η ΕΥΔΑΠ συνεχίζει να λειτουργεί τα υπόψη έργα για λογαριασμό της Εταιρείας Παγίων.

1 Πηγή: ΕΥΔΑΠ Α.Ε., Ετήσιος Απολογισμός και Ετήσιο Δελτίο 2010.

Α΄ ΦΑΣΗ

Προκαταρκτική ανάλυση εναλλακτικών προτάσεων
ευέλικτης τιμολογιακής πολιτικής για το νερό και
μηχανισμοί ανάκτησης κόστους

Τον Ιανουάριο του 2000 η ΕΥΔΑΠ Α.Ε. εισήχθη στην κύρια αγορά του Χρηματιστηρίου Αξιών Αθηνών.

Σημαντικό είναι να αναφερθεί ότι το 2005 ψηφίστηκε ο Νόμος 3429/2005 για τις «Δημόσιες Επιχειρήσεις και Οργανισμούς (Δ.Ε.Κ.Ο.) ο οποίος προέβλεπε συγκεκριμένες ρυθμίσεις για τις ΔΕΚΟ. Πιο συγκεκριμένα, οι επιχειρήσεις στις οποίες συμμετέχει το Δημόσιο, ανάμεσά τους και η ΕΥΔΑΠ και είναι εισηγμένες στο Χρηματιστήριο τίθενται εκτός του Δημοσίου Τομέα. Οι Εταιρείες αυτές οργανώνονται, λειτουργούν και διοικούνται σύμφωνα με τις διατάξεις του Νόμου 2190/1920 «Περί Ανωνύμων Εταιρειών» και του Νόμου 3016/2002 «Περί Εταιρικής Διακυβέρνησης».

Ως περιοχή αρμοδιότητας της ΕΥΔΑΠ ορίστηκε η μείζων περιοχή της Πρωτεύουσας, όπως αυτή καθορίζεται στον Ιδρυτικό της Νόμο 1068/1980. Παράλληλα, βάσει του Νόμου 2744/1999 η ΕΥΔΑΠ έχει το αποκλειστικό δικαίωμα της παροχής υπηρεσιών ύδρευσης και αποχέτευσης στη γεωγραφική περιοχή της δικαιοδοσίας της. Το δικαίωμα αυτό είναι ανεκχώρητο και αμεταβίβαστο. Η διάρκεια του δικαιώματος αυτού που έχει ισχύ για 20 χρόνια καθώς και η ανανέωσή του, ρυθμίζονται από τη Σύμβαση που έχει συναφθεί ανάμεσα στο Ελληνικό Δημόσιο και την ΕΥΔΑΠ. Η Σύμβαση αυτή υπεγράφη το Δεκέμβριο του 1999.

Δήμοι εντός περιοχής αρμοδιότητας ΕΥΔΑΠ**Απευθείας ύδρευση από την ΕΥΔΑΠ:**

- | | | |
|---|------------------------|-----------------------------------|
| ▪ Αγίων Αναργύρων – Καματερού | ▪ Αγίας Βαρβάρας | ▪ Αγίου Δημητρίου |
| ▪ Αγίας Παρασκευής | ▪ Αθηναίων | ▪ Αιγάλεω |
| ▪ Αλίμου | ▪ Ασπροπύργου | ▪ Αχαρνών (Θρακομακεδόνες) |
| ▪ Βάρης - Βούλας – Βουλιαγμένης
(Βούλα, Βουλιαγμένη) | ▪ Βύρωνα | ▪ Γαλασίου |
| ▪ Δάφνης – Υμηττού | ▪ Ελευσίνας (Ελευσίνα) | ▪ Ελληνικού - Αργυρούπολης |
| ▪ Ζωγράφου | ▪ Ηλιούπολης | ▪ Ηρακλείου |
| ▪ Ίλιου | ▪ Καισαριανής | ▪ Καλλιθέας |
| ▪ Κερατσινίου – Δραπετσώνας | ▪ Κορυδαλλού | ▪ Λυκόβρυσης - Πεύκης |
| ▪ Μεταμόρφωσης | ▪ Μοσχάτου – Ταύρου | ▪ Νίκαιας – Αγ. Ι. Ρέντη |
| ▪ Ν. Ιωνίας | ▪ Ν. Σμύρνης | ▪ Ν. Φιλαδέλφειας -
Χαλκηδόνας |
| ▪ Π. Φαλήρου | ▪ Παπάγου – Χολαργού | ▪ Πειραιά |
| ▪ Πεντέλης (Μελίσσια, Νέα Πεντέλη) | ▪ Περάματος | ▪ Περιστερίου |
| ▪ Πετρούπολης | ▪ Φιλοθέης – Ψυχικού | ▪ Φυλής (Ζεφύρι) |
| ▪ Χαϊδαρίου | ▪ Χαλανδρίου | ▪ |

Α΄ ΦΑΣΗ

Προκαταρκτική ανάλυση εναλλακτικών προτάσεων
ευέλικτης τιμολογιακής πολιτικής για το νερό και
μηχανισμοί ανάκτησης κόστους

Ύδρευση μέσω ενίσχυσης δημοτικού δικτύου: Περιοχές που τροφοδοτεί η ΕΥΔΑΠ διαμέσου Δήμου χωρίς ευθύνη και συμμετοχή στη λειτουργία του τοπικού εσωτερικού δικτύου.

- Βριλησίων
- Κηφισιάς (Εκάλη, Ν. Ερυθραία)
- Λαυρεωτικής (Κερατέα)
- Μαραθώνα (Μαραθώνας)
- Παιανίας (Παιανία)
- Σπάτων – Αρτέμιδος
- Διονύσου (Ανοιξη, Διόνυσος, Δροσιά, Ροδόπολη)
- Κρωπίας
- Μάνδρας – Ειδυλλίας (Μάνδρα)
- Μαρκόπουλου Μεσογαίας
- Σαρωνικού (Κουβαράς)
- Φυλής (Άνω Λιόσια)

Μικτό σύστημα ύδρευσης: Περιοχές με μικτό σύστημα ύδρευσης, δηλαδή περιοχές όπου κάποια τμήματα τα καλύπτει η ΕΥΔΑΠ και άλλα τμήματα καλύπτονται είτε με ιδιωτικό δίκτυο είτε με ευθύνη του ΟΤΑ.

- Αμαρουσίου
- Βάρης – Βούλας – Βουλιαγμένης (Βάρη)
- Κηφισιάς (Κηφισιά)
- Παιανίας (Περιοχή Γλυκών Νερών)
- Πεντέλης (Πεντέλη)
- Σαλαμίνας (Σαλαμίνα, περιοχή Καματερού, Κ. Σεληνίων Αμπελακίων)
- Αχαρνών (Αχαρνές)
- Γλυφάδας
- Μεγαρέων (Ν. Πέραμος)
- Παλλήνης (Γέρακας, Κάντζα Παλλήνης)
- Σαρωνικού (Καλύβια Θορικού)

Δήμοι εκτός περιοχής αρμοδιότητας ΕΥΔΑΠ

Ύδρευση με ή χωρίς συμμετοχή της ΕΥΔΑΠ στη λειτουργία του τοπικού δικτύου

- Αγκιστρίου
- Διονύσου (Αγ. Στέφανος, Κρυονέρι, Σταμάτα)
- Λαυρεωτικής (Λαυρεωτική και Αγ. Κωνσταντίνος)
- Μαραθώνα (Ν. Μάρκη, Βαρνάβας, Γραμματικό)
- Παλλήνης (Ανθούσα και Παλλήνη εκτός περιοχής Κάντζας)
- Σαλαμίνας (Αμπελάκια Σαλαμίνας εκτός Καματερού και Σεληνίων)
- Φυλής (Φυλή)
- Αίγινας
- Ελευσίνα (Μαγούλα)
- Μάνδρας Ειδυλλίας (Βίλλια, Ερυθρές, Οινόη)
- Μεγαρέων (Μέγαρα)
- Ραφήνας - Πικερμίου
- Σαρωνικού (Ανάβυσσος, Παλαιά Φώκαια, Σαρωνίδα)
- Ωρωπού (Ωρωπός, Κάλαμος, Μαλακάσα, Αφιδνές, Καπανδρίτι, Μαρκόπουλο Ωρωπού, Πολυδένδρι, Συκάμινο)

Α΄ ΦΑΣΗ**Προκαταρκτική ανάλυση εναλλακτικών προτάσεων
ευέλικτης τιμολογιακής πολιτικής για το νερό και
μηχανισμοί ανάκτησης κόστους**

Παράλληλα, υπάρχουν Δήμοι, Κοινότητες και Συνοικισμοί, οι οποίοι βρίσκονται εκτός αρμοδιότητας της ΕΥΔΑΠ, υδρεύονται όμως από την ΕΥΔΑΠ διαμέσου μεγάλων παροχών που έχουν δοθεί στον κάθε Οργανισμό Τοπικής Αυτοδιοίκησης (Ο.Τ.Α.), χωρίς συμμετοχή της ΕΥΔΑΠ στην λειτουργία του τοπικού δικτύου. Τέλος η ΕΥΔΑΠ υδρεύει νησιά της Νομαρχίας Κυκλάδων και Οργανισμούς Τοπικής Αυτοδιοίκησης διαφόρων Νομών της Στερεάς Ελλάδας κατά μήκος των Υδραγωγείων Μόρνου και Υλίκης.

Ο Νόμος 2744/99 και η κοινή απόφαση των Υπουργών Εθνικής Οικονομίας, Ανάπτυξης, Περιβάλλοντος, Χωροταξίας και Δημοσίων Έργων παρέχει τη δυνατότητα επέκτασης των δραστηριοτήτων της και σε άλλες περιοχές εντός και εκτός του Λεκανοπεδίου της Αττικής. Προϋπόθεση για την επιχειρούμενη κάθε φορά επέκταση δραστηριοτήτων είναι η ΕΥΔΑΠ να εξετάζει και να εξασφαλίζει αφενός την εύλογη αποτελεσματικότητα της επένδυσης, αφετέρου τη δυνατότητα χρηματοδότησης της Εταιρείας για το σκοπό αυτό, ώστε να είναι σε θέση να εκπληρώσει τις υποχρεώσεις της.

Για την εξασφάλιση της υδροδότησης της μείζονος περιοχής της Πρωτεύουσας η ΕΥΔΑΠ προμηθεύεται ακατέργαστο νερό από το Δημόσιο, το οποίο έχει συμφωνήσει να το εξασφαλίζει από κατάλληλες πηγές και να το παραδίδει στην ΕΥΔΑΠ. Σύμφωνα με τα αναφερόμενα στο Ν. 2744/99 και στην από το Δεκέμβριο του 1999 σύμβαση με το Ελληνικό Δημόσιο, το τίμημα του ακατέργαστου νερού θα συμφηφίζεται με το κόστος των υπηρεσιών που προσφέρει η ΕΥΔΑΠ για τη συντήρηση και λειτουργία των παγίων στοιχείων που ανήκουν στην Εταιρεία Παγίων ΕΥΔΑΠ ΝΠΔΔ.

Τιμολογιακή Πολιτική

Σύμφωνα με το άρθρο 3 του Νόμου 2744/99, με κοινή απόφαση των Υπουργών Εθνικής Οικονομίας, Οικονομικών και, Περιβάλλοντος, Χωροταξίας και Δημοσίων Έργων, μετά από γνώμη του Διοικητικού Συμβουλίου της ΕΥΔΑΠ, καθορίζονται τα τιμολόγια των υπηρεσιών ύδρευσης και αποχέτευσης στις διάφορες κατηγορίες καταναλωτών και χρηστών στα πλαίσια της κυβερνητικής πολιτικής αρχικά για την περίοδο 2000 – 2004 και μετά ανά πενταετία, ώστε να διασφαλίζεται η εύλογη απόδοση των επενδύσεων της ΕΥΔΑΠ και η χρηματοδότηση των δραστηριοτήτων της με ορθολογικό τρόπο.

Ο Κανονισμός Λειτουργίας Δικτύου Ύδρευσης της ΕΥΔΑΠ Α.Ε. (ΦΕΚ 552/Β'26-3-2009) και ο Κανονισμός Λειτουργίας Δικτύου Αποχέτευσης της ΕΥΔΑΠ Α.Ε. (ΦΕΚ 846/Β'6-5-2009) μεταξύ άλλων ρυθμίζουν και τις λεπτομέρειες του τρόπου τιμολόγησης των υπηρεσιών ύδρευσης και αποχέτευσης (π.χ. κατηγορίες τιμολογίων, νέες συνδέσεις, μετατροπές κλπ).

5.1.2 ΔΕΥΑ

Οι Δ.Ε.Υ.Α. είναι Νομικά Πρόσωπα Ιδιωτικού Δικαίου (Ν.Π.Ι.Δ.) κοινωφελούς χαρακτήρα που λειτουργούν με τους κανόνες ιδιωτικής οικονομίας (άρθρο 1 παρ. 1 Ν. 1069/80). Ταυτόχρονα και σύμφωνα με το Δημοτικό και Κοινοτικό Κώδικα (Ν. 3463/2006) οι Δ.Ε.Υ.Α. είναι δημοτικές επιχειρήσεις ειδικού σκοπού (αρ.252 παρ. 4 του Ν. 3463/2006).

Οι Δ.Ε.Υ.Α. εξαιρούνται από το δημόσιο τομέα σύμφωνα με το άρθρο 50 παρ. 1 του Ν. 1892/90. Παρόλο που οι Δ.Ε.Υ.Α. εξαιρούνται από το δημόσιο τομέα, εφαρμόζονται σ' αυτές

Α΄ ΦΑΣΗ**Προκαταρκτική ανάλυση εναλλακτικών προτάσεων
ευέλικτης τιμολογιακής πολιτικής για το νερό και
μηχανισμοί ανάκτησης κόστους**

τις διατάξεις που αφορούν στο δημόσιο τομέα εφόσον όμως στα σχετικά νομοθετήματα υπάρχει ειδική πρόβλεψη (π.χ. αρ. 1 παρ. 3 του Ν. 2527/97).

Οι Δ.Ε.Υ.Α. από το θεσμικό τους πλαίσιο, τον ν. 1069/80, ανέλαβαν τρεις βασικές υποχρεώσεις: Να εξασφαλίσουν πόσιμο νερό επαρκούς ποσότητας και ποιότητας για τους καταναλωτές, να καθαρίσουν το χρησιμοποιημένο νερό προκειμένου να το απορρίψουν σε κάποιον αποδέκτη και να διευθετήσουν την απορροή των όμβριων υδάτων με στόχο την αντιπλημμυρική προστασία του αστικού ιστού.

Τιμολογιακή Πολιτική των Δ.Ε.Υ.Α.

Με απόφαση του διοικητικού συμβουλίου της Δ.Ε.Υ.Α. που εγκρίνεται από το οικείο Δημοτικό ή Κοινοτικό Συμβούλιο καθορίζονται χωριστά τιμολόγια για τις υπηρεσίες ύδρευσης και αποχέτευσης (αρ. 25 παρ. 1 Ν. 1069/80).

Τα έσοδα από τα τέλη των υπηρεσιών ύδρευσης και αποχέτευσης πρέπει υποχρεωτικά να καλύπτουν τις αναγκαίες δαπάνες προσωπικού, λειτουργίας και συντήρησης των δικτύων, τις αποσβέσεις των παγίων εγκαταστάσεων και τα τοκοχρεωλύσια των συναφθέντων δανείων (αρ.25 παρ. 2 Ν. 1069/80).

Τα έσοδα από τα τέλη επιτρέπεται να υπερβαίνουν τις δαπάνες του αρ. 25 παρ. 2 για την εκτέλεση έργων σύμφωνα με τον σκοπό της επιχείρησης μετά την πάροδο της δεκαετίας όπως αναγράφεται στα άρθρα 11 και 12 του Ν. 1069/80. (Η δεκαετία αφορά στα ειδικά τέλη 80% και 3%). Το ποσοστό καθορίζεται με απόφαση του διοικητικού συμβουλίου που εγκρίνεται από το οικείο Δημοτικό ή Κοινοτικό Συμβούλιο.

Διαφοροποίηση τελών της Δ.Ε.Υ.Α.

Με απόφαση του διοικητικού συμβουλίου της Δ.Ε.Υ.Α. που εγκρίνεται από το οικείο Δημοτικό ή Κοινοτικό Συμβούλιο (α) να καθορίζεται ειδικό τιμολόγιο ύδρευσης και αποχέτευσης για τους κατοίκους των δήμων ή κοινοτήτων που μετέχουν στην επιχείρηση και εξυπηρετούνται με δικό τους δίκτυο ανεξάρτητο από το ενιαίο δίκτυο της επιχείρησης καθώς επίσης και (β) να θεσπίζονται διαφορετικά τιμολόγια ανά περιοχές ανάλογα με τα εκτελούμενα έργα ή με το κόστος λειτουργίας των εγκαταστάσεων της περιοχής (αρ. 26, Ν. 1069/80).

Σύμφωνα με τα παραπάνω απαγορεύεται η διαφοροποίηση της τιμολογιακής πολιτικής των Δ.Ε.Υ.Α. με εξαίρεση τις προαναφερθείσες περιπτώσεις.

Επίσης, είναι δυνατή η διαφοροποίηση της τιμολογιακής πολιτικής της Δ.Ε.Υ.Α. με απόφαση του διοικητικού συμβουλίου με την οποία μπορεί να καθορίζεται ειδικό μειωμένο τιμολόγιο ύδρευσης για τις πολύτεχνες οικογένειες σύμφωνα με το αρ. 18 παρ. 4 του Ν. 2946/2001.

Ειδικό τέλος 80%

Το ειδικό τέλος για την μελέτη και κατασκευή έργων ύδρευσης και αποχέτευσης επιβάλλεται για μια δεκαετία από τη σύσταση της επιχείρησης σε ποσοστό 80% στην αξία του νερού που καταναλώνεται (αρ. 11 Ν.1069/80). Η δεκαετία ξεκινά από την 1η Ιανουαρίου του επόμενου από την σύσταση της Δ.Ε.Υ.Α. έτους. Σύμφωνα με την γραμματική διατύπωση του αρ. 11

Α΄ ΦΑΣΗ

**Προκαταρκτική ανάλυση εναλλακτικών προτάσεων
ευέλικτης τιμολογιακής πολιτικής για το νερό και
μηχανισμοί ανάκτησης κόστους**

του Ν. 1069/80 η επιβολή του ειδικού τέλους 80 % είναι υποχρεωτική, ενώ δεν επιτρέπεται η επιβολή του ειδικού τέλους σε ποσοστό μικρότερο του 80%.

Το ειδικό τέλος χρησιμοποιείται αποκλειστικά για την μελέτη, κατασκευή, ανακατασκευή ή επέκταση έργων ύδρευσης και αποχέτευσης ή την εξόφληση τοκοχρεωλυσίων από δάνεια που συνάπτει η Δ.Ε.Υ.Α.

Η επιβολή του ειδικού τέλους παρατάθηκε σύμφωνα με το Ν. 2065/92 (αρ. 43 παρ. 3) και τον Ν. 3013/2002 (αρ.26 παρ. 3) για μία ακόμα δεκαετία. Η παράταση έλαβε χώρα δύο φορές. Επομένως σήμερα το τέλος 80% ισχύει για όλες της Δ.Ε.Υ.Α

Ειδικό τέλος 3% (επιχορήγηση άρθρου 43 παρ. 2 ν. 2065/92)

Το έσοδο του αρ.12 του Ν. 1069/80 (3% – ειδικό τέλος επί των εισοδημάτων εξ οικοδομών) καταργήθηκε με την παρ. 2 αρ. 43 Ν. 2065/92 και αντικαταστάθηκε με πίστωση που εγγράφεται κάθε χρόνο στον κρατικό προϋπολογισμό υπέρ των Δ.Ε.Υ.Α. και κατανέμεται σε αυτές με πληθυσμιακά κριτήρια από το επόμενο της σύστασής τους έτος. Η επιχορήγηση των Δ.Ε.Υ.Α. χρησιμοποιείται αποκλειστικά για την εκτέλεση των έργων τους και την αποπληρωμή τοκοχρεωλυσίων από δάνεια που συνάπτουν.

6. ΤΙΜΟΛΟΓΗΣΗ

Η τιμολόγηση γίνεται από τον φορέα που παρέχει τις υπηρεσίες και βαρύνεται με Φ.Π.Α. (στην ΕΥΔΑΠ Α.Ε. και στις ΔΕΥΑ: 13% επί της αξίας του καταναλισκόμενου νερού και 23% επί του παγίου τέλους και του δικαιώματος χρήσης υπονόμων) και φόρους. Οι πληροφορίες που παρουσιάζονται παρακάτω βασίζονται στα στοιχεία που δόθηκαν από την ΕΥΔΑΠ Α.Ε. και όσους Δήμους και ΔΕΥΑ ανταποκρίθηκαν και αφορούν στα ισχύοντα τιμολόγια και πρακτικές κατά την περίοδο εκπόνησης της μελέτης.

Η καταμέτρηση της κατανάλωσης ύδατος με τη χρήση υδρομετρητών είναι διαδεδομένη στην Περιφέρεια Αττικής και εδραιωμένη στη συνείδηση των καταναλωτών γιατί αποτελεί πολυετή πρακτική. Ένας υδρομετρητής είναι εγκατεστημένος σε κάθε σύνδεση και αφορά νοικοκυριό (μονοκατοικία ή κάθε διαμέρισμα πολυκατοικίας ξεχωριστά) ή μονάδα (επαγγελματική, δημόσια ή άλλη).

Η τιμολόγηση πραγματοποιείται περιοδικά βάσει της κατανάλωσης, για παράδειγμα η ΕΥΔΑΠ Α.Ε. εκδίδει τιμολόγιο κάθε 3 μήνες, η ΔΕΥΑ Μεγάρων κάθε 2 μήνες, ο Δήμος Ραφήνας-Πικερμίου κάθε 4 μήνες κλπ. Το τιμολόγιο χωρίζεται σε κατηγορίες όπως Γενικό Τιμολόγιο – Οικιακή Χρήση, Βιομηχανικό – Επαγγελματικό Τιμολόγιο, Λιμενικό και άλλα ειδικά τιμολόγια (π.χ. Δημόσιο – Δημοτικό – ΝΠΔΔ, Φιλανθρωπικό, Πυροσβεστικό κλπ).

Η χρέωση της κατανάλωσης ύδατος γίνεται βάσει κλιμακωτού τιμολογίου με κάθε κλίμακα κατανάλωσης να χρεώνεται υψηλότερη τιμή ανά κυβικό από την προηγούμενή της (increasing-block tariff). Οι κλίμακες και το επίπεδο χρέωσης ανά κλίμακα διαφοροποιούνται σημαντικά μέσα στην Περιφέρεια. Για παράδειγμα η μικρότερη κλίμακα οικιακού τιμολογίου για την ΕΥΔΑΠ Α.Ε. είναι 0-5 κυβικά ανά μήνα με χρέωση 0,4138 € ανά κυβικό, ενώ στο Δήμο Ραφήνας-Πικερμίου είναι 0-10 κυβικά ανά μήνα με χρέωση 0,59 € ανά κυβικό.

Επίσης μεγάλη διαφοροποίηση παρουσιάζει και η χρέωση του παγίου τέλους. Συνήθως χρεώνεται ένα πάγιο τέλος ανά σύνδεση, ανεξάρτητο από την τελική κατανάλωση, το οποίο σε μερικές περιπτώσεις μπορεί να καλύπτει και μία ελάχιστη κατανάλωση. Η ΕΥΔΑΠ Α.Ε. διαφοροποιεί το πάγιο ανάλογα με τον τύπο σύνδεσης, τη χρήση και εξαρτάται και από την κατανάλωση.

Εκτός από το ειδικό τέλος 80% επί της χρέωσης κατανάλωσης νερού που επιβάλλουν οι ΔΕΥΑ, οι Δήμοι μπορεί να επιβάλλουν και άλλες χρεώσεις στην ύδρευση, όπως για παράδειγμα τέλος συντήρησης δικτύου στο Δήμο Ραφήνας-Πικερμίου.

Οι υπηρεσίες αποχέτευσης χρεώνονται όταν παρέχονται και υπολογίζονται ως ποσοστό επί της χρέωσης του νερού. Για παράδειγμα η ΕΥΔΑΠ Α.Ε. ως δικαίωμα χρήσης υπονόμων υπολογίζει 75% επί της τιμής του νερού με διαφοροποιήσεις για κάποιους τύπους βιομηχανικής χρήσης και μεγάλους κήπους.

Επίσης οι φορείς που παρέχουν υπηρεσίες ύδρευσης και αποχέτευσης χρεώνουν τέλη σύνδεσης με το δίκτυο ύδρευσης και με το δίκτυο αποχέτευσης καθώς και διάφορα πρόστιμα, όπως παράνομη υδροληψία κλπ.

Α΄ ΦΑΣΗ

**Προκαταρκτική ανάλυση εναλλακτικών προτάσεων
ευέλικτης τιμολογιακής πολιτικής για το νερό και
μηχανισμοί ανάκτησης κόστους**

Τέλος σε μερικούς φορείς υφίσταται τιμολόγιο άρδευσης, όπως στη Δημοτική Ενότητα Καλυβίων και Αναβύσσου του Δήμου Σαρωνικού με τιμή ανά κυβικό χαμηλότερη από το γενικό τιμολόγιο.

Σε γενικές γραμμές κάθε φορέας παροχής υπηρεσιών ύδρευσης-αποχέτευσης ακολουθεί ενιαίο τιμολόγιο σε όλη την περιοχή ευθύνης του. Μετά τη διοικητική μεταρρύθμιση, υφίστανται περισσότερα από ένα ισχύοντα τιμολόγια σε κάθε φορέα προερχόμενα από την προηγούμενη κατάσταση. Η τάση είναι προς εναρμόνιση των τιμολογίων με μερικούς φορείς να έχουν ήδη ενιαίο τιμολόγιο μέχρι την εποχή εκπόνησης της μελέτης.

Α΄ ΦΑΣΗ

Προκαταρκτική ανάλυση εναλλακτικών προτάσεων
ευέλικτης τιμολογιακής πολιτικής για το νερό και
μηχανισμοί ανάκτησης κόστους

ΜΕΡΟΣ Γ: ΑΠΟΤΕΛΕΣΜΑΤΑ ΑΝΑΛΥΣΗΣ - ΠΡΟΤΑΣΕΙΣ

Α΄ ΦΑΣΗ

Προκαταρκτική ανάλυση εναλλακτικών προτάσεων
ευέλικτης τιμολογιακής πολιτικής για το νερό και
μηχανισμοί ανάκτησης κόστους**7. ΑΠΟΤΕΛΕΣΜΑΤΑ ΑΝΑΛΥΣΗΣ**

Λαμβάνοντας υπόψη τα παραπάνω, το υφιστάμενο νομικό πλαίσιο και η πρακτική της τιμολόγησης που ισχύει στην περιφέρεια σε γενικές γραμμές είναι προς τις κατευθύνσεις που υποδεικνύει η Οδηγία.

Στον παρακάτω πίνακα παρουσιάζονται τα αποτελέσματα της οικονομικής ανάλυσης για το ποσοστό ανάκτησης κόστους:

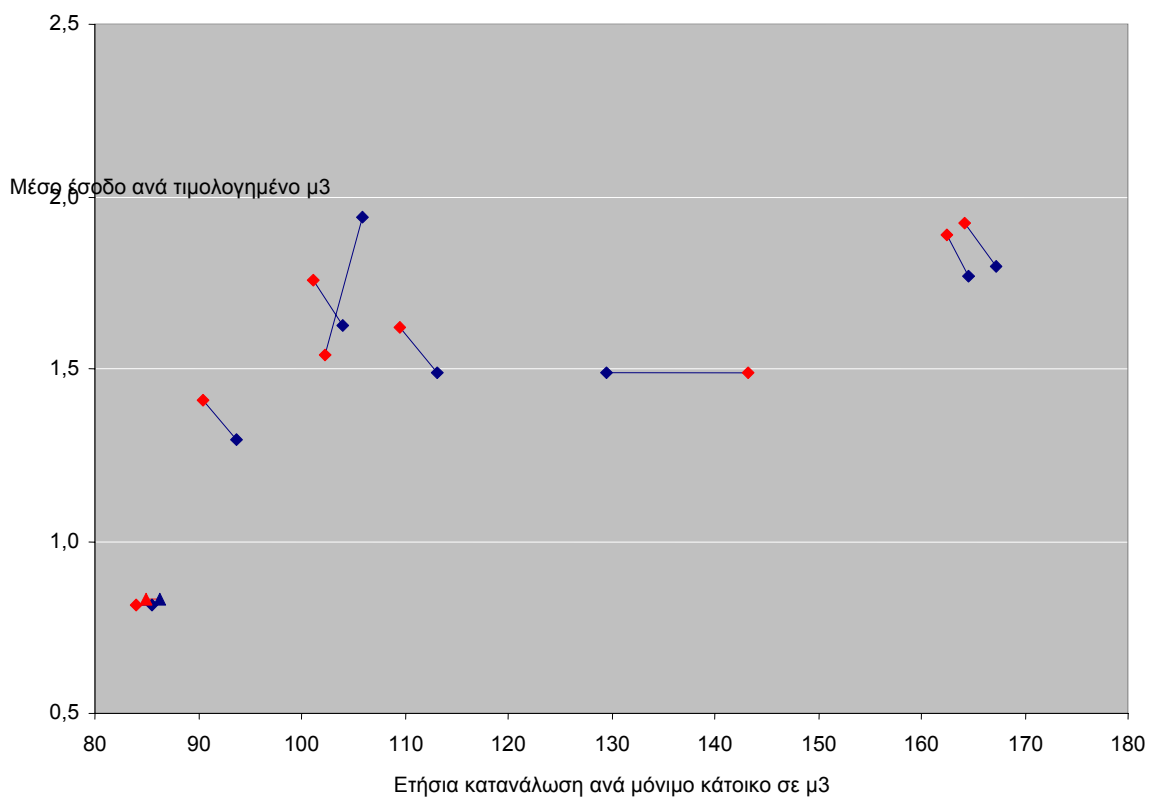
Πίνακας 7-1 : Ποσοστό Ανάκτησης Χρηματικού Κόστους για παροχή υπηρεσιών ύδρευσης και αποχέτευσης.

	2009	2010
<i>Ποσοστό ανάκτησης λειτουργικού κόστους φορέων</i>	<i>110,35%</i>	<i>114,05%</i>
Κοινοί καταναλωτές, Δημόσιο, ΟΤΑ	110,09%	113,65%
Βιομηχανικό, Επαγγελματικό	114,85%	121,75%
<i>Ποσοστό ανάκτησης λειτουργικού κόστους+αποσβέσεις φορέων</i>	<i>98,82%</i>	<i>101,20%</i>
Κοινοί καταναλωτές, Δημόσιο, ΟΤΑ	98,68%	100,95%
Βιομηχανικό, Επαγγελματικό	101,25%	105,91%
<i>Ποσοστό ανάκτησης λειτουργικού κόστους+αποσβέσεις-επιχορηγήσεις φορέων</i>	<i>98,73%</i>	<i>101,14%</i>
Κοινοί καταναλωτές, Δημόσιο, ΟΤΑ	98,59%	100,89%
Βιομηχανικό, Επαγγελματικό	101,25%	105,91%
<i>Ποσοστό ανάκτησης λειτουργικού κόστους+αποσβέσεις μετά τη διανομή μερισμάτων φορέων</i>	<i>98,35%</i>	<i>100,34%</i>

Παρακάτω παρουσιάζονται διαγραμματικά τα στοιχεία που δόθηκαν από τους φορείς της περιοχής (ακόμα και σε επίπεδο δημοτικής ενότητας όπου ισχύει διαφορετικό τιμολόγιο), όπου συσχετίζονται η ετήσια κατανάλωση ανά μόνιμο κάτοικο σε κυβικά (απογραφή 2001) και το μέσο έσοδο ανά τιμολογημένο κυβικό για τα έτη 2009 και 2010.

Α΄ ΦΑΣΗ

Προκαταρκτική ανάλυση εναλλακτικών προτάσεων
ευέλικτης τιμολογιακής πολιτικής για το νερό και
μηχανισμοί ανάκτησης κόστους



* με κόκκινο παρουσιάζονται τα στοιχεία του έτους 2010 και με μπλε παρουσιάζονται τα στοιχεία του 2009

** με τετράγωνο δείκτη παρουσιάζονται οι φορείς και με τριγωνικό δείκτη εμφανίζεται το μέσο όρο του Υδατικού Διαμερίσματος

Διάγραμμα 7-1 : Συσχέτιση ετήσιας κατανάλωσης ανά μόνιμο κάτοικο σε κυβικά και μέσου εσόδου ανά τιμολογημένο κυβικό για τα έτη 2009 και 2010.

Από την ανάλυση των στοιχείων των φορέων και των αποτελεσμάτων της ανάλυσης προκύπτουν διάφορα σημεία παρατήρησης, τα οποία δεν αφορούν αποκλειστικά στην τιμολογιακή πολιτική. Αρκετά σημεία προκύπτουν από την οικονομική ανάλυση που προηγήθηκε, αλλά θα πρέπει να ληφθούν υπόψη ως προαπαιτούμενα, γιατί επηρεάζουν τα τελικά συμπεράσματα και αποφάσεις για την τιμολογιακή πολιτική.

8. ΑΞΙΟΛΟΓΗΣΗ

Δεν ήταν σε θέση να ανταποκριθούν όλοι οι φορείς στο αίτημα για παροχή στοιχείων. Η συγκυρία της συλλογής των στοιχείων με την εφαρμογή της διοικητικής μεταρρύθμισης ήταν η κύρια αιτία. Βέβαια στην Περιφέρεια Αττικής η παροχή στοιχείων από την ΕΥΔΑΠ Α.Ε. μόνο κάλυψε άμεσα το 78,32% του μόνιμου πληθυσμού (απευθείας ύδρευση από την ΕΥΔΑΠ) και ακόμα μεγαλύτερο αν ληφθούν υπόψη τα μικτά συστήματα και η ενίσχυση δικτύων (95,09%). Η ανταπόκριση όμως από τους υπόλοιπους φορείς ήταν πραγματικά πενιχρή τα στοιχεία των οποίων, αν και δεν θα διαφοροποιούσαν δραματικά τα στοιχεία για το Υδατικό Διαμέρισμα, θα έδιναν όμως ακριβή εικόνα.

Στην Περιφέρεια Αττικής δεν υφίστανται ΟΕΒ.

Οι δήμοι δεν έχουν ξεχωριστό σύστημα παρακολούθησης των οικονομικών στοιχείων ύδρευσης – αποχέτευσης από τα υπόλοιπα στοιχεία τους και επίσης δεν αποτιμούν την αξία των παγίων και αποσβέσεων.

Σε πολλές περιπτώσεις, στις ΔΕΥΑ δεν εκτιμώνται οι αποσβέσεις των επιχορηγήσεων κεφαλαίου και σε μεγάλο βαθμό το κόστος των αποσβέσεων δεν ανακτάται.

Στην Περιφέρεια Αττικής δεν υπολογίζονται και δεν ανακτώνται οι αποσβέσεις των έργων παραγωγής ύδατος που ανήκουν στην Εταιρεία Παγίων ΕΥΔΑΠ ΝΠΔΔ, της οποίας η λειτουργία είναι επιδοτούμενη.

Σε όλους τους φορείς είναι δυσδιάκριτο το κόστος λειτουργίας από το κόστος συντήρησης. Για την ΕΥΔΑΠ Α.Ε. αυτό δημιουργεί πρόβλημα στην είσπραξη των επιχορηγήσεων για τη συντήρηση, όπως ορίζεται στη σύμβαση με το Ελληνικό Δημόσιο.

Η είσπραξη των εσόδων δεν είναι πάντα ομαλή και εμφανίζονται χρέη προς τους φορείς.

Οι φορείς παροχής υπηρεσιών ύδρευσης και αποχέτευσης αντιμετωπίζουν τις υπηρεσίες αυτές ενιαία και ως προς την λογιστική καταγραφή εσόδων-εξόδων, αλλά και ως προς την τιμολογιακή πολιτική. Επίσης εξετάζουν την βιωσιμότητά τους ενιαία. Έτσι δεν είναι δυνατή (και χωρίς ιδιαίτερο νόημα βάση αυτής της πραγματικότητας) η εκτίμηση χωριστού ποσοστού ανάκτησης κόστους για αυτές τις υπηρεσίες.

Στις περισσότερες περιπτώσεις, το δικαίωμα για χρήση βιομηχανικού – επαγγελματικού τιμολογίου δεν βασίζεται μόνο στη δραστηριότητα της επιχείρησης, αλλά και στον όγκο κατανάλωσης. Έτσι μικρές καταναλώσεις μπορεί να δηλώνονται στο γενικό τιμολόγιο αν και ανήκουν στο δευτερογενή τομέα οικονομικής δραστηριότητας, ή μεγάλες καταναλώσεις να δηλώνονται στο βιομηχανικό επαγγελματικό τιμολόγιο και να ανήκουν στον τριτογενή τομέα. Επίσης μπορεί να καλύπτονται και ανάγκες του πρωτογενή τομέα. Έτσι η εκτίμηση ανάκτησης κόστους βάσει στοιχείων από τους φορείς ανά χρήση δεν μπορεί να είναι ξεκάθαρη και ακριβής και φυσικά δεν μπορεί να συσχετιστεί ακριβώς με την οικονομική σημασία της δραστηριότητας στην περιφέρεια.

Αν και η χρέωση της κατανάλωσης ύδατος γίνεται βάσει κλιμακωτού τιμολογίου με κάθε κλίμακα κατανάλωσης να χρεώνεται υψηλότερη τιμή ανά κυβικό από την προηγούμενή της

Α΄ ΦΑΣΗ

Προκαταρκτική ανάλυση εναλλακτικών προτάσεων
ευέλικτης τιμολογιακής πολιτικής για το νερό και
μηχανισμοί ανάκτησης κόστους

(increasing-block tariff), η πάγια χρέωση συνήθως οδηγεί σε στρεβλώσεις. Στις περιπτώσεις όπου του πάγιο δεν εξαρτάται από την κατανάλωση, αλλά είναι ένα σταθερό ποσό, έχει ως αποτέλεσμα οι μικρότερες καταναλώσεις να επιβαρύνονται περισσότερο ανά κυβικό από τις επόμενες. Όσο υψηλότερο είναι το πάγιο, τόσο πιο έντονο είναι το φαινόμενο. Έτσι ο καταναλωτής χρεώνεται συνολικά ακριβότερα το κυβικό όταν η κατανάλωσή του είναι μικρή, ενώ είναι φθηνότερα ανά κυβικό όταν η κατανάλωση του είναι μέση.

Το ειδικό τέλος ορίζεται θεσμικά στο 80% επί της χρέωσης κατανάλωσης νερού, αφορά μόνο στις ΔΕΥΑ και χρησιμοποιείται αποκλειστικά για την μελέτη, κατασκευή, ανακατασκευή ή επέκταση έργων ύδρευσης και αποχέτευσης ή την εξόφληση τοκοχρεωλυσιών από δάνεια που συνάπτει η Δ.Ε.Υ.Α. Έτσι μέρος αυτών των έργων μπορεί να αποτελούν έργα που καλύπτουν κόστος πόρου (π.χ. έργα περιορισμού διαρροών δικτύων κλπ) ή περιβαλλοντικού κόστους (π.χ. έργα αποχέτευσης, επεξεργασίας λυμάτων κλπ). Η χρήση του ειδικού τέλους 80% στις ΔΕΥΑ είναι μικτή και σε κάποιο βαθμό χρησιμοποιείται για την κάλυψη λειτουργικού κόστους.

Στους Δήμους όπου δεν είναι θεσμοθετημένο το ειδικό τέλος 80%, δαπάνες που αντιστοιχούν σε αυτό, αν υφίστανται, ενσωματώνονται στο τιμολόγιο συνήθως με τη μορφή πάγιου ή άλλης χρέωσης.

Οι φορείς γενικά προσεγγίζουν το περιβαλλοντικό κόστος και κόστος πόρου που τους αφορά μέσω των έργων που προτείνουν. Όμως το υφιστάμενο σύστημα έχει αρκετά προβλήματα και περιορίζεται αρκετά από το μέγεθος και την οργανωτική επάρκεια των φορέων, καθώς και την εμπειρία και γνώση των στελεχών των φορέων. Εξαιρέση αποτελεί η ΕΥΔΑΠ Α.Ε., η οργάνωση της οποίας και το εξειδικευμένο προσωπικό έχει τη δυνατότητα ορθολογικού προγραμματισμού έργων. Εκτός από τα παραπάνω, η έλλειψη συγκεκριμένης μεθοδολογίας, και κοινών οδηγιών οδηγούν σε αποσπασματική ή εμπειρική προσέγγιση με προβληματική τεκμηρίωση. Έτσι μάλλον υπάρχει μία αόριστη αίσθηση του περιβαλλοντικού κόστους και του κόστους πόρου. Επίσης πρόβλημα αποτελεί η χρηματοδοτική ικανότητα των φορέων ή η εξεύρεση χρηματοδότησης από άλλους πόρους. Ακόμα προβλήματα υπάρχουν κατά την ολοκλήρωση ή λειτουργία τέτοιων έργων έτσι ώστε με την ομαλή λειτουργία των έργων και την ένταξή τους στο σύστημα των φορέων να εσωτερικοποιήσουν το περιβαλλοντικό κόστος και κόστος πόρου.

Επίσης επισημαίνεται ότι εφόσον υφίστανται επιχορηγήσεις σύμφωνα με τη νομοθεσία (όπως επιχορηγήσεις 60% επενδύσεων και συντηρήσεων για την ΕΥΔΑΠ Α.Ε., επιχορήγηση 3% στις ΔΕΥΑ καθώς και επενδύσεων σε έργα για Δήμους και ΔΕΥΑ) δεν είναι δυνατόν να επιτευχθεί ανάκτηση κόστους 100% από όλους τους χρήστες υπηρεσιών ύδατος.

Αξιολογώντας τελικά εάν η τιμολογιακή πολιτική υπηρεσιών είναι επαρκής για την ανάκτηση του συνολικού κόστους και την ορθολογική αξιοποίηση υδατικών πόρων φαίνεται ότι είναι ικανοποιητική για την ΕΥΔΑΠ Α.Ε., ενώ υπάρχουν περιθώρια βελτίωσης για τους άλλους φορείς. Τέλος η ΕΥΔΑΠ Α.Ε. μέσω των μερισμάτων προς τους μετόχους ανακτά και ένα μέρος του κόστους κεφαλαίου (κόστος ευκαιρίας), κόστος το οποίο δεν υπολογίζεται στην παρούσα έκθεση.

9. ΠΡΟΤΑΣΕΙΣ

Η παραπάνω παρουσίαση οδηγεί σε συγκεκριμένες προτάσεις αρχικά για την ανάκτηση κόστους και συνολικά για την τιμολογιακή πολιτική.

9.1 Φορείς παροχής υπηρεσιών ύδρευσης-αποχέτευσης (ΔΕΥΑ-Δήμοι)

Προτεραιότητα θα πρέπει να δοθεί για να ξεκαθαριστούν οργανωτικά θέματα των φορέων, έτσι ώστε να είναι διαθέσιμα τα απαραίτητα στοιχεία, ειδικά μετά την διοικητική μεταρρύθμιση. Στους περισσότερους φορείς της περιφέρειας θα πρέπει να εκπονηθούν και να εφαρμοστούν μελέτες που να αφορούν στην οργάνωση των φορέων, στον εξορθολογισμό του λειτουργικού κόστους, στην ικανότητα και προθυμία πληρωμής στην περιοχή αρμοδιότητάς τους και τελικά στην εφαρμογή τιμολογιακής πολιτικής. Θα πρέπει να εξεταστεί κατά περίπτωση η εντατικοποίηση είσπραξης των οφειλών, αλλά και έλεγχος της παρανομίας στα θέματα που αφορούν τους φορείς.

Άλλες προτάσεις αφορούν:

- Στην εναρμόνιση των λογιστικών συστημάτων και της τήρησης των οικονομικών στοιχείων, έτσι ώστε τα στοιχεία να είναι διαθέσιμα με όμοιο τρόπο. Ειδικά για τους δήμους θα πρέπει να ξεχωρίσουν τα οικονομικά στοιχεία που αφορούν στην παροχή υπηρεσιών ύδρευσης-αποχέτευσης από τα υπόλοιπα στοιχεία ή να προχωρήσουν σε ίδρυση ΔΕΥΑ με αποτίμηση των περιουσιακών τους στοιχείων.
- Στην πραγματοποίηση για όλους τους φορείς ουσιαστικής αποτίμησης παγίων και τήρησης των αποσβέσεων, έτσι ώστε να υπάρχει η δυνατότητα να υπολογιστεί στην ανάκτηση κόστους και στην τιμολογιακή πολιτική. Επίσης να εκτιμώνται οι αποσβέσεις των επιχορηγήσεων κεφαλαίου και να ακολουθούνται οι προβλεπόμενοι λογιστικοί χειρισμοί.
- Στον προβληματισμό αν πρέπει να υπολογίζεται ανάκτηση κόστους ξεχωριστά για την ύδρευση και αποχέτευση καθώς και για τις χρήσεις γεωργίας, βιομηχανίας και παροχής υπηρεσιών. Έτσι θα ληφθεί υπόψη στο σύστημα τήρησης στοιχείων των φορέων, αλλά και στη δομή της τιμολογιακής πολιτικής και οι αναλύσεις να βασίζονται σε πραγματικά στοιχεία και όχι σε παραδοχές.
- Στο σύστημα τήρησης οικονομικών στοιχείων να είναι εμφανές το κόστος συντήρησης.
- Στον εξορθολογισμό της πάγιας χρέωσης και της τιμολογούμενης χρέωσης έτσι ώστε να μη στρεβλώνεται το κλιμακωτό σύστημα τιμολόγησης για να παραμένει ξεκάθαρο το σήμα προς τους καταναλωτές για εξοικονόμηση υδατικών πόρων.
- Στην τιμολογιακή πολιτική ώστε να ληφθεί υπόψη η ανάκτηση του χρηματοοικονομικού κόστους (συμπεριλαμβανομένων αποσβέσεων) καθώς και η χρήση του ειδικού τέλους 80% όπως θεσμικά ορίζεται. Σε δεύτερο χρόνο, και με την προϋπόθεση ότι αρχικά εφαρμοστεί όπως ορίζεται το ειδικό τέλος 80%, μπορεί να εξεταστεί η θεσμική αναθεώρηση του, έτσι ώστε να αφορά στο σύνολο των φορέων εκφράζοντας το περιβαλλοντικό κόστος και το κόστος πόρου. Επίσης μπορεί να προσαρμοστεί και

Α΄ ΦΑΣΗ**Προκαταρκτική ανάλυση εναλλακτικών προτάσεων
ευέλικτης τιμολογιακής πολιτικής για το νερό και
μηχανισμοί ανάκτησης κόστους**

εξειδικευτεί στις ειδικές ανάγκες του κάθε φορέα. Οι τοπικοί φορείς ύδρευσης-αποχέτευσης έχουν τη δυνατότητα να εντοπίσουν τα σημεία παρέμβασης (ιδίως τα μικρότερης κλίμακας) στην περιοχή αρμοδιότητάς τους και να ενσωματώσουν στο τεχνικό τους πρόγραμμα κατάλληλα έργα (π.χ. προγράμματα μείωσης διαρροών δικτύων, ανάγκες αποχέτευσης κλπ). Η αξιοποίηση των χρηματοδοτικών εργαλείων και υφιστάμενων προγραμμάτων χρηματοδότησης μπορεί να εξασφαλίσει ικανοποιητικούς πόρους, ενώ μέσω της τιμολογιακής πολιτικής μπορεί να εξασφαλιστεί η λειτουργία τους και βιωσιμότητά τους. Οι επιχορηγήσεις αποτελούν αντικείμενο πολιτικής απόφασης. Οι κεντρικοί φορείς έχουν τη δυνατότητα να οργανώσουν μεγαλύτερα έργα ή έργα υπερτοπικής εμβέλειας. Η Οδηγία θέτει σαφείς στόχους, κατευθύνσεις και πλαίσιο.

- Σε περιοχές όπου η υπεράντληση δημιουργεί προβλήματα θα πρέπει να εξεταστεί η επιβολή τέλους χρήσης ιδιωτικής γεώτρησης, ιδανικά βάση καταμέτρησης ή της ικανότητας απόδοσης της γεώτρησης.

9.2 ΕΥΔΑΠ Α.Ε.

Η τιμολογιακή πολιτική που εφαρμόζει η ΕΥΔΑΠ Α.Ε. εμφανίζεται επαρκής για την ανάκτηση του χρηματοοικονομικού της κόστους, εμφανίζοντας κέρδη, φορολογικά έσοδα αλλά και μερίσματα για τους μετόχους της (κόστος ευκαιρίας κεφαλαίου).

Πρόταση αποτελεί η ξεχωριστή καταχώριση δαπανών συντήρησης (για τα έργα της Εταιρείας Παγίων ΕΥΔΑΠ ΝΠΔΔ καθώς και για τα έργα ευθύνης της), ώστε να διευκολυνθεί η καταβολή των επιχορηγήσεων από το Ελληνικό Δημόσιο. Προτείνεται επίσης η εντατικοποίηση είσπραξης των οφειλών προς την εταιρεία κυρίως από Δήμους-ΔΕΥΑ.

Το περιβαλλοντικό κόστος ενσωματώνεται με τον προγραμματισμό και την υλοποίηση περιβαλλοντικών έργων (εγκαταστάσεις βιολογικού καθαρισμού, δίκτυα αποχέτευσης κλπ). Περιβαλλοντικό τέλος και τέλος πόρου στα τιμολόγια της θα μπορούσε να προβλέπεται με θεσμική παρέμβαση, εάν κρίνεται αναγκαίο.

9.3 Εταιρεία Παγίων ΕΥΔΑΠ ΝΠΔΔ

Αν και δεν προβλέπεται, προτείνεται να γίνει αποτίμηση των παγίων της εταιρείας και να υπολογίζονται οι αποσβέσεις, έτσι ώστε να γίνει πιο ξεκάθαρη η εικόνα του χρηματοοικονομικού της κόστους, σύμφωνα με την Οδηγία 2000/60.

Τονίζεται ότι για την ανάκτηση του περιβαλλοντικού κόστους θα πρέπει να είναι ξεκάθαρη η πηγή ρύπανσης, έτσι ώστε να ανακτηθεί το κόστος από τον «ρυπαίνοντα» και όχι αδιακρίτως από τους χρήστες ύδατος. Επίσης θα πρέπει να αντιμετωπιστεί η παρανομία, έτσι ώστε να μη βαρύνει τους χρήστες ύδατος ή τελικά το κοινωνικό σύνολο.



ΕΙΔΙΚΗ
ΓΡΑΜΜΑΤΕΙΑ
ΥΔΑΤΩΝ



ΥΠΟΥΡΓΕΙΟ
ΠΕΡΙΒΑΛΛΟΝΤΟΣ
ΕΝΕΡΓΕΙΑΣ &
ΚΛΙΜΑΤΙΚΗΣ
ΑΛΛΑΓΗΣ

www.ypeka.gr

Ειδική Γραμματεία Υδάτων,
Μ. Ιατρίδου 2 & Λεωφ. Κηφισίας 115 26 Αθήνα
Τηλ: 210 693 1265, 210 693 1253,
Φαξ: 210 699 4355, 210 699 4357
E-mail: info.egy@prv.ypeka.gr



ΕΥΡΩΠΑΪΚΗ ΕΝΩΣΗ
ΕΥΡΩΠΑΪΚΟ ΤΑΜΕΙΟ
ΠΕΡΙΦΕΡΕΙΑΚΗΣ ΑΝΑΠΤΥΞΗΣ



www.epperaa.gr



ΕΣΠΑ
2007-2013
Πρόγραμμα για την ανάπτυξη

Με τη συγχρηματοδότηση της Ελλάδας και της Ευρωπαϊκής Ένωσης