



ΣΧΕΔΙΟ ΔΙΑΧΕΙΡΙΣΗΣ

των Λεκανών Απορροής Ποταμών
του Υδατικού Διαμερίσματος Αττικής

ΤΕΥΧΟΣ 2
ΜΗΤΡΩΟ ΠΡΟΣΤΑΤΕΥΟΜΕΝΩΝ ΠΕΡΙΟΧΩΝ (ΠΑΡΑΔΟΤΕΟ 2 Α Φάσης)

ΑΠΡΙΛΙΟΣ 2013



ΕΙΔΙΚΗ
ΓΡΑΜΜΑΤΕΙΑ
ΥΔΑΤΩΝ

ΕΛΛΗΝΙΚΗ ΔΗΜΟΚΡΑΤΙΑ

ΥΠΟΥΡΓΕΙΟ ΠΕΡΙΒΑΛΛΟΝΤΟΣ ΕΝΕΡΓΕΙΑΣ ΚΑΙ ΚΛΙΜΑΤΙΚΗΣ ΑΛΛΑΓΗΣ
ΕΙΔΙΚΗ ΓΡΑΜΜΑΤΕΙΑ ΥΔΑΤΩΝ

**ΕΡΓΟ: ΚΑΤΑΡΤΙΣΗ ΣΧΕΔΙΩΝ ΔΙΑΧΕΙΡΙΣΗΣ ΤΩΝ ΛΕΚΑΝΩΝ ΑΠΟΡΡΟΗΣ ΠΟΤΑΜΩΝ ΤΩΝ
ΥΔΑΤΙΚΩΝ ΔΙΑΜΕΡΙΣΜΑΤΩΝ ΑΤΤΙΚΗΣ ΚΑΙ ΑΝΑΤΟΛΙΚΗΣ ΣΤΕΡΕΑΣ ΕΛΛΑΔΑΣ, ΣΥΜΦΩΝΑ ΜΕ
ΤΙΣ ΠΡΟΔΙΑΓΡΑΦΕΣ ΤΗΣ ΟΔΗΓΙΑΣ 2000/60/ΕΚ, ΚΑΤ' ΕΦΑΡΜΟΓΗ ΤΟΥ Ν. 3199/2003 ΚΑΙ
ΤΟΥ ΠΔ 51/2007**

ΣΥΜΠΡΑΞΗ:

ΝΑΜΑ ΣΥΜΒΟΥΛΟΙ ΜΗΧΑΝΙΚΟΙ & ΜΕΛΕΤΗΤΕΣ ΑΕ - ΓΑΜΜΑ4 ΕΠΕ - ΝΙΚΟΛΑΟΣ ΣΙΔΕΡΗΣ -
SPEED ΣΥΜΒΟΥΛΟΙ ΑΝΑΠΤΥΞΗΣ ΑΕ - ΦΩΤΙΟΣ ΠΕΡΓΑΝΤΗΣ - ΑΘΑΝΑΣΙΟΣ ΝΤΑΣΚΑΣ - ΓΕΩΡΓΙΟΣ
ΓΙΑΝΝΕΛΗΣ - ΧΡΗΣΤΟΥ ΝΙΚΟΛΑΟΣ - ΑΝΝΑ ΜΠΙΤΣΑΚΑΚΗ-ΤΣΟΥΚΙΑ - ΕΥΣΕΒΙΟΣ ΧΑΤΖΗΚΩΣΤΑΣ

**ΚΑΤΑΡΤΙΣΗ ΣΧΕΔΙΟΥ ΔΙΑΧΕΙΡΙΣΗΣ ΤΩΝ ΛΕΚΑΝΩΝ ΑΠΟΡΡΟΗΣ ΠΟΤΑΜΩΝ ΤΟΥ ΥΔΑΤΙΚΟΥ
ΔΙΑΜΕΡΙΣΜΑΤΟΣ ΑΤΤΙΚΗΣ (GR06)**

Α ΦΑΣΗ ΠΑΡΑΔΟΤΕΟ 2: ΜΗΤΡΩΟ ΠΡΟΣΤΑΤΕΥΟΜΕΝΩΝ ΠΕΡΙΟΧΩΝ

Ημερομηνία πρώτης Δημοσίευσης: 13/01/2012

ΦΕΚ Έγκρισης Σχεδίου Διαχείρισης: 1004 Β'/24.04.2013

Τεύχη και Σχέδια που συνοδεύουν την παρούσα

A/A	Τίτλος	Κλίμακα	Αριθμός Τεύχους/ Σχεδίου
	ΤΕΥΧΗ		
1	Τεχνική Έκθεση		A Π02-Τ.1
	ΣΧΕΔΙΑ		
1	Προστατευόμενες περιοχές πόσιμου νερού	1:200.000	A Π02-Σχ.1
2	Περιοχές προστασίας ακτών κολύμβησης (Οδηγίες 76/160/ΕΟΚ και 2006/7/ΕΚ)	1:200.000	A Π02-Σχ.2
3	Περιοχές ευαίσθητες στην παρουσία θρεπτικών ουσιών (Οδηγίες 91/271/ΕΟΚ και 91/676/ΕΟΚ)	1:200.000	A Π02-Σχ.3
4	Περιοχές προστασίας ειδών και οικοτόπων - Περιοχές Natura 2000 (Οδηγίες 92/43/ΕΟΚ και 79/409/ΕΟΚ)	1:200.000	A Π02-Σχ.4

ΠΕΡΙΕΧΟΜΕΝΑ

ΜΕΡΟΣ Α: ΓΕΝΙΚΑ ΕΙΣΑΓΩΓΙΚΑ ΣΤΟΙΧΕΙΑ.....	6
1. ΟΔΗΓΙΑ 2000/60/ΕΚ	7
2. ΣΤΟΙΧΕΙΑ ΣΥΜΒΑΣΗΣ.....	10
3. ΑΝΤΙΚΕΙΜΕΝΟ ΣΥΜΒΑΣΗΣ	11
4. ΟΜΑΔΑ ΜΕΛΕΤΗΣ	13
ΜΕΡΟΣ Β: ΜΗΤΡΩΟ ΠΡΟΣΤΑΤΕΥΟΜΕΝΩΝ ΠΕΡΙΟΧΩΝ	16
5. ΜΕΘΟΔΟΛΟΓΙΚΗ ΠΡΟΣΕΓΓΙΣΗ.....	17
5.1 Εισαγωγή.....	17
5.2 Περιοχές που προορίζονται για άντληση ύδατος για ανθρώπινη κατανάλωση, σύμφωνα με το Άρθρο 7 της 2000/60/ΕΚ.....	17
5.3 Περιοχές που προορίζονται για την προστασία υδρόβιων ειδών με οικονομική σημασία	19
5.4 Υδατικά συστήματα που έχουν χαρακτηριστεί ως ύδατα αναψυχής, συμπεριλαμβανομένων περιοχών που έχουν χαρακτηριστεί ως ύδατα κολύμβησης σύμφωνα με την Οδηγία 2006/7/ΕΚ.....	23
5.5 Περιοχές ευαίσθητες στην παρουσία θρεπτικών ουσιών, συμπεριλαμβανομένων των περιοχών που χαρακτηρίζονται ως ευάλωτες ζώνες, σύμφωνα με την Οδηγία 91/676/ΕΟΚ και των περιοχών που ορίζονται ως ευαίσθητες σύμφωνα με την Οδηγία 91/271/ΕΟΚ.....	25
5.5.1 Ευπρόσβλητες Περιοχές (σύμφωνα με την οδηγία 91/676/ΕΟΚ)	25
5.5.2 Ευαίσθητες Περιοχές (σύμφωνα με την οδηγία 91/271/ΕΟΚ).....	36
5.6 Περιοχές που προορίζονται για την προστασία οικοτόπων ή ειδών όπου η διατήρηση ή βελτίωση της κατάστασης των υδάτων είναι σημαντική για την προστασία τους, συμπεριλαμβανομένων των σχετικών τόπων του προγράμματος «Φύση 2000», που καθορίζονται δυνάμει των οδηγιών 92/43/ΕΟΚ και οδηγία 79/409/ΕΟΚ.....	37
5.7 Διεθνείς συμβάσεις.....	42
6. ΜΗΤΡΩΟ ΠΡΟΣΤΑΤΕΥΟΜΕΝΩΝ ΠΕΡΙΟΧΩΝ.....	44
6.1 Εισαγωγή.....	44
6.2 Περιοχές που προορίζονται για άντληση ύδατος για ανθρώπινη κατανάλωση, σύμφωνα με το Άρθρο 7 της 2000/60/ΕΚ.....	44

6.3	Περιοχές για προστασία υδρόβιων ειδών με οικονομική σημασία.....	44
6.4	Υδατικά συστήματα που έχουν χαρακτηριστεί ως ύδατα αναψυχής, συμπεριλαμβανομένων περιοχών που έχουν χαρακτηριστεί ως ύδατα κολύμβησης σύμφωνα με την οδηγία 2006/7/ΕΚ.	45
6.5	Περιοχές ευαίσθητες στην παρουσία θρεπτικών ουσιών, συμπεριλαμβανομένων των περιοχών που χαρακτηρίζονται ως ευάλωτες ζώνες, σύμφωνα με την Οδηγία 91/676/ΕΟΚ και των περιοχών που ορίζονται ως ευαίσθητες σύμφωνα με την Οδηγία 91/271/ΕΟΚ.....	55
6.6	Περιοχές που προορίζονται για την προστασία οικοτόπων ή ειδών όπου η διατήρηση ή βελτίωση της κατάστασης των υδάτων είναι σημαντική για την προστασία τους, συμπεριλαμβανομένων των σχετικών τόπων του προγράμματος «Φύση 2000», που καθορίζονται δυνάμει των οδηγιών 92/43/ΕΟΚ και οδηγία 79/409/ΕΟΚ.....	57
ΜΕΡΟΣ Γ: ΧΑΡΤΕΣ		62

Πίνακες

Πίνακας 5-1: Περιοχές προστασίας ιχθύων, σύμφωνα με την Οδηγία 2006/44/ΕΚ	21
Πίνακας 5-2: Περιοχές Ανάπτυξης Υδατοκαλλιέργειών (ΠΑΥ) σύμφωνα με το «Ειδικό Πλαίσιο Χωροταξικού Σχεδιασμού Αειφόρου Ανάπτυξης για τις Υδατοκαλλιέργειες»	23
Πίνακας 5-3: Παραγόμενα ρυπαντικά φορτία στην περιοχή Μεγάρων - Αλεποχωρίου	29
Πίνακας 5-4: Παραγόμενα ρυπαντικά φορτία στην περιοχή του Μαραθώνα.....	32
Πίνακας 5-5: Παραγόμενα ρυπαντικά φορτία στην περιοχή της Μεσογαίας	35
Πίνακας 5-6 : Φορείς Διαχείρισης προστατευόμενων περιοχών στο ΥΔ Αττικής.....	42
Πίνακας 6-1: Περιοχές που προορίζονται για άντληση ύδατος για ανθρώπινη κατανάλωση, σύμφωνα με το Άρθρο 7 της 2000/60/ΕΚ – Λιμναία Υδατικά Συστήματα	44
Πίνακας 6-2: Περιοχές που προορίζονται για άντληση ύδατος για ανθρώπινη κατανάλωση, σύμφωνα με το Άρθρο 7 της 2000/60/ΕΚ – Υπόγεια Υδατικά Συστήματα.....	44
Πίνακας 6-3: Ύδατα κολύμβησης σύμφωνα με την Οδηγία 2006/7/ΕΚ.....	45
Πίνακας 6-4: Ευπρόσβλητες περιοχές σύμφωνα με την Οδηγία 91/676/ΕΟΚ	55
Πίνακας 6-5: Ευαίσθητες περιοχές σύμφωνα με την Οδηγία 91/271/ΕΟΚ.....	56
Πίνακας 6-6: Περιοχές που προορίζονται για προστασία οικοτόπων ή ειδών, σύμφωνα με τις Οδηγίες 92/43/ΕΟΚ και 79/409/ΕΟΚ (συσχέτιση με επιφανειακά ΥΣ).....	57
Πίνακας 6-7: Περιοχές που προορίζονται για προστασία οικοτόπων ή ειδών, σύμφωνα με τις Οδηγίες 92/43/ΕΟΚ και 79/409/ΕΟΚ (συσχέτιση με υπόγεια ΥΣ)	60

Σχήματα

Σχήμα 5-1: Συγκεντρώσεις NO ₃ (mg/l) ανά θέση στο ΥΥΣ GR0600050	28
Σχήμα 5-2: Χρήσεις γης στις υπολεκάνες που επηρεάζουν το ΥΥΣ GR0600050 (CORINE 2001).....	29
Σχήμα 5-3: Προτεινόμενο όριο ευπρόσβλητης ζώνης Αλεποχωρίου	30
Σχήμα 5-4: Συγκεντρώσεις NO ₃ (mg/l) ανά θέση στο ΥΥΣ GR0600130	31
Σχήμα 5-5: Χρήσεις γης στις υπολεκάνες που επηρεάζουν το ΥΥΣ GR0600130 (CORINE 2001).....	32
Σχήμα 5-6: Προτεινόμενο όριο ευπρόσβλητης ζώνης Μαραθώνα.....	33
Σχήμα 5-7: Συγκεντρώσεις NO ₃ (mg/l) ανά θέση στο ΥΥΣ GR0600150	34
Σχήμα 5-8: Χρήσεις γης στις υπολεκάνες που επηρεάζουν το ΥΥΣ GR0600150 (CORINE 2001).....	34
Σχήμα 5-9: Προτεινόμενο όριο ευπρόσβλητης ζώνης Μεσογαίας	35

ΜΕΡΟΣ Α: ΓΕΝΙΚΑ ΕΙΣΑΓΩΓΙΚΑ ΣΤΟΙΧΕΙΑ

1. ΟΔΗΓΙΑ 2000/60/ΕΚ

Η Οδηγία 2000/60/ΕΚ για τη θέσπιση πλαισίου κοινοτικής δράσης στον τομέα της πολιτικής των υδάτων ή αλλιώς Οδηγία-Πλαίσιο για τα Νερά, μετά από μια μακρόχρονη περίοδο συζητήσεων και διαπραγματεύσεων μεταξύ των Κρατών Μελών της Ευρωπαϊκής Ένωσης, τέθηκε σε ισχύ στις 22 Δεκεμβρίου 2000.

Αποτελεί μια συνολική και καινοτόμο προσπάθεια προστασίας και διαχείρισης των υδατικών πόρων και αποτελεί το πιο βασικό θεσμικό εργαλείο που εισάγεται στον τομέα του νερού σε επίπεδο Ευρωπαϊκής Ένωσης (ΕΕ), με παρόμοια εργαλεία να υιοθετούνται και σε διεθνές επίπεδο εδώ και πολλά χρόνια, αντικατοπτρίζοντας την τάση προς ολοκληρωμένο περιβαλλοντικό σχεδιασμό και αειφορική διαχείριση, με στόχο τη μακροπρόθεσμη προστασία όλων των υδάτων (επιφανειακών και υπόγειων) και των οικοσυστημάτων και δημιουργεί ένα πλαίσιο το οποίο:

- αποτρέπει την περαιτέρω υποβάθμιση και προστατεύει και βελτιώνει την κατάσταση όλων των υδατικών πόρων.
- προωθεί τη βιώσιμη διαχείριση των υδάτων, μέσω της μακροπρόθεσμης προστασίας των διαθέσιμων υδατικών πόρων.
- ενισχύει την προστασία του υδατικού περιβάλλοντος με την εφαρμογή μέτρων για τη μείωση της απόρριψης ρυπαντικών ουσιών και την εξάλειψη της απόρριψης ορισμένων επικίνδυνων ρυπαντών που προσδιορίζονται και επικαιροποιούνται σε ειδικούς καταλόγους ουσιών προτεραιότητας.
- διασφαλίζει την προοδευτική μείωση της ρύπανσης των υπόγειων υδάτων και την σταδιακή αποκατάσταση της ποιότητάς τους.
- συμβάλλει στην αντιμετώπιση των επιπτώσεων ακραίων φαινομένων, πλημμύρων και ξηρασίας.

Για την επίτευξη του σκοπού αυτού θεσπίζεται μια σειρά ρυθμίσεων, που επιχειρούν:

- να επιτύχουν τη διατήρηση ή την αποκατάσταση της καλής κατάστασης των επιφανειακών και των υπόγειων υδάτων μέχρι το 2015.
- να ενοποιήσουν και να συμπληρώσουν την προηγούμενη αποσπασματική ευρωπαϊκή νομοθεσία για τα νερά.
- να προσεγγίσουν τη διαχείριση των υδατικών πόρων σε επίπεδο υδατικής περιφέρειας (περιοχή λεκάνης απορροής ποταμού), η οποία νοείται αποτελούμενη από μία ή περισσότερες γειτονικές λεκάνες απορροής μαζί με τα συναφή υπόγεια και παράκτια ύδατα, ορίζοντας για την άσκησή της την αρμόδια αρχή.
- να ασκήσουν τη διαχείριση των υδατικών πόρων βάσει προγραμμάτων – σχεδίων διαχείρισης υδατικής περιφέρειας.
- να εξασφαλίσουν την κοινωνική συναίνεση μέσω προώθησης συμμετοχικών διαδικασιών.

- να προωθήσουν ορθολογικές αναλύσεις κόστους

Ειδικότερα, επιμέρους δράσεις που απαιτούνται σε εφαρμογή της Οδηγίας 2000/60/ΕΚ και του ΠΔ 51/2007, περιλαμβάνουν:

- Προσδιορισμό των υδατικών διαμερισμάτων και καθορισμό και ένταξη υδατίνων σωμάτων σε αυτές (Άρθρο 3 ΠΔ 51/2007).
- Προσδιορισμό περιβαλλοντικών στόχων (Άρθρο 4 ΠΔ 51/2007).
- Εκτίμηση πιέσεων και ανάλυση επιπτώσεων (Άρθρο 5 ΠΔ 51/2007).
- Οικονομική ανάλυση (Άρθρο 8 ΠΔ 51/2007).
- Σύνταξη μητρώου προστατευόμενων περιοχών (Άρθρα 6, 7 ΠΔ 51/2007).
- Σύνταξη και εφαρμογή Προγραμμάτων Παρακολούθησης (Άρθρο 11 ΠΔ 51/2007).
- Σύνταξη Προγραμμάτων Μέτρων (Άρθρο 12 ΠΔ 51/2007).
- Σχέδια Διαχείρισης Υδατικών Διαμερισμάτων (Άρθρο 10 ΠΔ 51/2007).
- Δημοσιοποίηση των Σχεδίων Διαχείρισης και διαδικασίες διαβούλευσης (Άρθρο 15 ΠΔ 51/2007).
- Εκπλήρωση υποχρεώσεων στην Ευρωπαϊκή Επιτροπή (Άρθρο 16 ΠΔ 51/2007).

Η Οδηγία Πλαίσιο για τα Νερά 2000/60/ΕΚ απαιτεί την εφαρμογή όλων των προαναφερθέντων μέτρων και προγραμμάτων δράσεων σε συγκεκριμένους χρόνους με βάση ένα καθορισμένο χρονοδιάγραμμα 15ετούς διάρκειας (ολοκλήρωση 1ου κύκλου) έως την επίτευξη των περιβαλλοντικών στόχων που θέτει. Η πορεία της εφαρμογής της Οδηγίας στην Ελλάδα από τη δημοσίευσή της μέχρι σήμερα φανερώνει μια χρονική υστέρηση και επιτάσσει την ανάγκη επίσπευσης των σχετικών διαδικασιών, ειδικότερα για να επιτευχθούν οι ποιοτικοί στόχοι της Οδηγίας για καλή κατάσταση των υδατίνων σωμάτων μέχρι το 2015.

Τα Σχέδια Διαχείρισης των Λεκανών Απορροής Ποταμού συντάσσονται σύμφωνα με τις διατάξεις του Άρθρου 10 του ΠΔ 51/2007 και τα περιεχόμενά τους θα πρέπει να καλύπτουν τις ελάχιστες απαιτήσεις του Παραρτήματος VII του ΠΔ 51/2007, συμπεριλαμβανομένου του Προγράμματος Μέτρων (Άρθρο 12, ΠΔ 51/2007) και του Προγράμματος Παρακολούθησης (Άρθρο 11, ΠΔ 51/2007) των υδάτων, ενώ απαραίτητη διαδικασία αποτελεί η δημοσιοποίηση των ΣΔΛΑΠ και η έκθεσή τους σε δημόσια διαβούλευση (Άρθρο 15, ΠΔ 51/2007). Είναι προφανές ότι στα ΣΔΛΑΠ περιγράφονται και αποτυπώνονται τα προγενέστερα στάδια εφαρμογής της Οδηγίας 2000/60/ΕΚ, τα οποία ενδεχόμενα επικαιροποιούνται κατά τη φάση σύνταξης των ΣΔΛΑΠ.

Το Σχέδιο Διαχείρισης Λεκάνης Απορροής Ποταμού αποτελεί το βασικό εργαλείο προγραμματισμού και τον κεντρικό μηχανισμό αναφοράς της Αρμόδιας Αρχής προς την ΕΕ. Οι στόχοι της Οδηγίας θα εκπληρωθούν μέσω των Σχεδίων Διαχείρισης, στα οποία θα καθοριστούν τα ρεαλιστικά μέτρα που πρόκειται να εφαρμοστούν προκειμένου να επιτευχθούν οι περιβαλλοντικοί στόχοι, αιτιολογώντας παράλληλα οποιαδήποτε παρέκκλιση. Οι επιπτώσεις από την εφαρμογή των Σχεδίων Διαχείρισης στην Ελλάδα δεν μπορεί παρά

να είναι θετικές, σε μια κλιματικά μεταβαλλόμενη εποχή κατά την οποία οι υδατικοί πόροι της χώρας αντιμετωπίζουν αυξανόμενες πιέσεις. Ωστόσο η επιτυχής εφαρμογή τους προϋποθέτει τη δημιουργία της απαραίτητης υποδομής, επίπονη εργασία εκ μέρους όλων, μακροπρόθεσμο προγραμματισμό, εκτενείς συμμετοχικές διαδικασίες, αλλαγή νοοτροπίας, ενώ θα χρειαστεί και πολιτική βούληση. Η εφαρμογή τους θα προσφέρει τις βάσεις για την στήριξη μιας σταθερής πολιτικής διαχείρισης υδάτων, που θα οδηγήσει στην αποτελεσματική προστασία και στην ορθολογική χρήση των πολύτιμων υδατικών μας πόρων.

Η Οδηγία 2000/60/ΕΚ, ενσωματώνει διάφορες Κοινοτικές Οδηγίες που σχετίζονται με τη διαχείριση του περιβάλλοντος και την προστασία των υδάτων σε διάφορα επίπεδα και που στην πλειονότητά τους αποτελούν θυγατρικές της Οδηγίας 2000/60/ΕΚ. Οδηγίες (91/271/ΕΟΚ, 91/676/ΕΟΚ, 96/61/ΕΚ, 98/83/ΕΚ κλπ,) καθώς και νέες Οδηγίες μεταγενέστερες της 2000/60/ΕΚ (2006/7/ΕΚ, 2006/118/ΕΚ, 2008/105/ΕΚ, 2009/90/ΕΚ), που έχουν κατά κύριο λόγο συμπληρωματικό χαρακτήρα.

Το **θεσμικό πλαίσιο της χώρας** έχει εναρμονισθεί με την Οδηγία 2000/60/ΕΚ, με τις ακόλουθες νομοθετικές διατάξεις:

- Το Νόμο 3199/9-12-2003 (ΦΕΚ 280 Α) για την “προστασία και διαχείριση των υδάτων – εναρμόνιση με την Οδηγία 2000/60/ΕΚ του Ευρωπαϊκού Κοινοβουλίου και του Συμβουλίου της 23ης Οκτωβρίου 2000”, όπως αυτός τροποποιήθηκε με τους νόμους Ν. 3481/2006, Ν. 3587/2007, Ν. 3621/2007 και Ν. 3734/2009.
- Το Προεδρικό Διάταγμα υπ’ αριθμ. 51/2007 (ΦΕΚ 54Α/8-3-2007) “Καθορισμός μέτρων και διαδικασιών για την ολοκληρωμένη προστασία και διαχείριση των υδάτων σε συμμόρφωση με τις διατάξεις της Οδηγίας 2000/60/ΕΚ «για τη θέσπιση πλαισίου κοινοτικής δράσης στον τομέα της πολιτικής των υδάτων» του Ευρωπαϊκού Κοινοβουλίου και του Συμβουλίου της 23ης Οκτωβρίου 2000”, κατ’ εξουσιοδότηση των διατάξεων του Άρθρου 15, παράγρ. 1 του Νόμου 3199/2003.
- Κατ’ εξουσιοδότηση των διατάξεων του Νόμου 3199/2003, έχουν εκδοθεί 3 Κοινές Υπουργικές Αποφάσεις με θέματα: α) την “Οργάνωση της Κεντρικής Υπηρεσίας Υδάτων του Υπουργείου Περιβάλλοντος, Χωροταξίας και Δημοσίων Έργων” (ΚΥΑ 49139/24-11-2005, ΦΕΚ 1695Β’/2-12-2005), β) την “Διάρθρωση της Διεύθυνσης Υδάτων της Περιφέρειας” (ΚΥΑ 47630/16-11-2005, ΦΕΚ 1688Β/1-12-2005), με την οποία συγκροτήθηκαν οι Διευθύνσεις Υδάτων των 13 Περιφερειών της χώρας και γ) τις “Κατηγορίες αδειών χρήσης υδάτων και εκτέλεσης έργων αξιοποίησής τους, διαδικασία έκδοσης, περιεχόμενο και διάρκεια ισχύος αυτών” (ΚΥΑ 43504/5-12-2005, ΦΕΚ 1784Β’/20-12-2005), καθώς επίσης και 2 Αποφάσεις Υπουργού ΠΕ.ΧΩ.Δ.Ε. (με αριθ. 26798/22-6-2005 & 34685/6-12-2005, ΦΕΚ 1736 Β’/9-12-2005) για τη συγκρότηση και λειτουργία του Εθνικού Συμβουλίου Υδάτων.
- Κοινή Υπουργική Απόφαση 39626/2208/Ε130 (ΦΕΚ 2075Β/25-09-2009), σχετικά με τον καθορισμό μέτρων για την προστασία των υπόγειων νερών από την ρύπανση και την υποβάθμιση, με την οποία ενσωματώθηκε η Θυγατρική Οδηγία 2006/118/ΕΚ σχετικά με “την προστασία των υπόγειων υδάτων από τη ρύπανση και την

υποβάθμιση”, κατ’ εφαρμογή των διατάξεων του Άρθρου 17 της Οδηγίας 2000/60/ΕΚ.

- Απόφαση Αριθμ. Οικ. 706/2010 (ΦΕΚ 1383Β/2-9-2010) της Εθνικής Επιτροπής Υδάτων, σχετικά με τον Καθορισμό των Λεκανών Απορροής Ποταμών της χώρας και ορισμού των αρμόδιων Περιφερειών για τη διαχείριση και προστασία τους.
- Κοινή Υπουργική Απόφαση 51354/2641/Ε103/2010 (ΦΕΚ 1909Β/8-12-2010), σχετικά με τον Καθορισμό Προτύπων Ποιότητας Περιβάλλοντος (ΠΠΠ) για τις συγκεντρώσεις ορισμένων ρύπων και ουσιών προτεραιότητας στα επιφανειακά ύδατα, σε συμμόρφωση προς τις διατάξεις της Οδηγίας 2008/105/ ΕΚ του Ευρωπαϊκού Κοινοβουλίου και του Συμβουλίου της 16ης Δεκεμβρίου 2008 “σχετικά με Πρότυπα Ποιότητας Περιβάλλοντος (ΠΠΠ) στον τομέα της πολιτικής των υδάτων και σχετικά με την τροποποίηση και μετέπειτα κατάργηση των Οδηγιών του Συμβουλίου 82/176/ΕΟΚ, 83/513/ΕΟΚ, 84/156/ΕΟΚ, 84/491/ ΕΟΚ και 86/280/ΕΟΚ και την τροποποίηση της Οδηγίας 2000/60/ΕΚ του Ευρωπαϊκού Κοινοβουλίου και του Συμβουλίου”, καθώς και για τις συγκεντρώσεις ειδικών ρύπων στα εσωτερικά επιφανειακά ύδατα και άλλες διατάξεις.
- Κοινή Υπουργική Απόφαση 140384/2011 (ΦΕΚ 2017Β/9-9-2011), σχετικά με τον Ορισμό Εθνικού Δικτύου Παρακολούθησης της ποιότητας και της ποσότητας των υδάτων με καθορισμό των θέσεων (σταθμών) μετρήσεων και των φορέων που υποχρεούνται στην λειτουργία τους, κατά το άρθρο 4, παράγραφος 4 του Ν. 3199/2003.

2. ΣΤΟΙΧΕΙΑ ΣΥΜΒΑΣΗΣ

Με την από **13/04/2011** Σύμβαση, ανατέθηκε η εκπόνηση της παρούσας μελέτης του θέματος στη Σύμπραξη: «**ΝΑΜΑ ΣΥΜΒΟΥΛΟΙ ΜΗΧΑΝΙΚΟΙ & ΜΕΛΕΤΗΤΕΣ ΑΕ, ΓΑΜΜΑ4 ΕΠΕ, ΝΙΚΟΛΑΟΣ ΣΙΔΕΡΗΣ, SPEED ΣΥΜΒΟΥΛΟΙ ΑΝΑΠΤΥΞΗΣ ΑΕ, ΦΩΤΙΟΣ ΠΕΡΓΑΝΤΗΣ, ΑΘΑΝΑΣΙΟΣ ΝΤΑΣΚΑΣ, ΓΕΩΡΓΙΟΣ ΓΙΑΝΝΕΛΗΣ, ΧΡΗΣΤΟΥ ΝΙΚΟΛΑΟΣ, ΑΝΝΑ ΜΠΙΤΣΑΚΑΚΗ-ΤΣΟΥΚΙΑ, ΕΥΣΕΒΙΟΣ ΧΑΤΖΗΚΩΣΤΑΣ**». Η σύμβαση χρηματοδοτείται κατά 80% από το ΕΠΠΕΡΑΑ και κατά 20% από τους Εθνικούς πόρους.

Με την από 20/04/2011 απόφαση της Διεύθυνσης Προστασίας της Ειδικής Γραμματείας Υδάτων του ΥΠΕΚΑ (αρ. πρωτ.: οικ. 145304), ορίστηκαν οι επιβλέποντες της μελέτης “Κατάρτιση Σχεδίων Διαχείρισης των Λεκανών Απορροής Ποταμών των Υδατικών Διαμερισμάτων Αττικής και Ανατολικής Στερεάς Ελλάδας, σύμφωνα με τις προδιαγραφές της Οδηγίας 2000/60/ΕΚ, κατ’ εφαρμογή του Ν. 3199/2003 και του ΠΔ 51/2007”.

Η ομάδα των επιβλεπόντων αποτελείται από τους εξής:

1. Γεώργιο Κόκκινο, ΠΕ Πολιτικών Μηχανικών με Α΄ βαθμό στην ΕΓΥ.
2. Θεόδωρο Πλιάκα, ΠΕ Χ.Β.Φ.Φ με Α΄ βαθμό στην Ε.Γ.Υ.
3. Χρυσούλα Νικολάρου, ΠΕ Γεωπόνων με Γ΄ βαθμό στην Ε.Γ.Υ.
4. Μαρία Χρυσή, ΠΕ Γεωλόγων με Γ΄ βαθμό στην Ε.Γ.Υ.
5. Σπύρο Τασόγλου, ΠΕ Γεωλόγων με Σ.Α.Χ. στην Ε.Γ.Υ.

Συντονιστής της ως άνω ομάδας επιβλεπόντων ορίζεται ο κ. Σπ. Τασόγλου.

3. ΑΝΤΙΚΕΙΜΕΝΟ ΣΥΜΒΑΣΗΣ

Τα αντικείμενα της μελέτης “Κατάρτιση Σχεδίων Διαχείρισης των Λεκανών Απορροής Ποταμών των Υδατικών Διαμερισμάτων Αττικής και Ανατολικής Στερεάς Ελλάδας, σύμφωνα με τις προδιαγραφές της Οδηγίας 2000/60/ΕΚ, κατ’ εφαρμογή του Ν. 3199/2003 και του ΠΔ 51/2007”, είναι:

1. Η κατάρτιση των Σχεδίων Διαχείρισης των Λεκανών Απορροής Ποταμών των Υδατικών Διαμερισμάτων Αττικής και Ανατολικής Στερεάς Ελλάδας, τα οποία θα περιέχουν όλες τις πληροφορίες που καθορίζονται στο Άρθρο 13 και στο Παράρτημα VII της Οδηγίας 2000/60/ΕΚ (Άρθρο 10 και Παράρτημα VII του ΠΔ 51/2007).
2. Η διαμόρφωση Προγραμμάτων Μέτρων, βασικών και συμπληρωματικών, όπως προβλέπεται στο Άρθρο 11 και στο Παράρτημα VI της Οδηγίας 2000/60/ΕΚ (Άρθρο 12 και Παράρτημα VIII του ΠΔ 51/2007) για την προστασία και την αποκατάσταση των υδατικών πόρων της περιοχής μελέτης, προκειμένου να επιτευχθούν οι περιβαλλοντικοί στόχοι, όπως αυτοί καθορίζονται στο Άρθρο 4 της Οδηγίας 2000/60/ΕΚ και στο Άρθρο 4 του ΠΔ 51/2007.
3. Η εκπόνηση Στρατηγικής Μελέτης Περιβαλλοντικών Επιπτώσεων (Σ.Μ.Π.Ε.) για τον εντοπισμό, περιγραφή και αξιολόγηση των επιπτώσεων στο περιβάλλον από την εφαρμογή των προαναφερθέντων Προγραμμάτων Μέτρων και των Σχεδίων Διαχείρισης και τη διερεύνηση εναλλακτικών δυνατοτήτων, λαμβανομένων υπόψη των στόχων των Σχεδίων Διαχείρισης.
4. Η πληροφόρηση του κοινού και η δημόσια διαβούλευση των προκαταρκτικών Σχεδίων Διαχείρισης (Προσχεδίων Διαχείρισης) έξι μήνες πριν την ολοκλήρωσή τους, σύμφωνα με το Άρθρο 14 της Οδηγίας 2000/60/ΕΚ και το Άρθρο 15 του ΠΔ 51/2007.
5. Ο έλεγχος και επικαιροποίηση των εκθέσεων εφαρμογής των Άρθρων 3, 5, 6 & 8 και των Παραρτημάτων I-V της Οδηγίας 2000/60/ΕΚ στα Υδατικά Διαμερίσματα της περιοχής μελέτης, οι οποίες έχουν υποβληθεί στην Ευρωπαϊκή Ένωση και περιλαμβάνουν, μεταξύ άλλων, την αναγνώριση των υδατικών συστημάτων και τον χαρακτηρισμό τους σε τύπους, την ανάλυση των ανθρωπογενών πιέσεων και την εκτίμηση των επιπτώσεών τους, την οικονομική ανάλυση των χρήσεων ύδατος, το μητρώο προστατευόμενων περιοχών, τη διαμόρφωση των προγραμμάτων παρακολούθησης κλπ.
6. Ο οριστικός προσδιορισμός των ιδιαίτως τροποποιημένων και τεχνητών υδατικών συστημάτων της περιοχής μελέτης, καθώς επίσης και των τυχόν “εξαιρέσεων” από την επίτευξη των περιβαλλοντικών στόχων του Άρθρου 4 της Οδηγίας 2000/60/ΕΚ και του Άρθρου 4 του ΠΔ 51/2007.
7. Η πλήρης κάλυψη των υποχρεώσεων, σε σχέση με την υποβολή εκθέσεων και λοιπών στοιχείων στην ΕΕ σχετικά με τα Σχέδια Διαχείρισης, μέσω και του ηλεκτρονικού

συστήματος WISE (Water Information System for Europe), σύμφωνα με τις προδιαγραφές που έχουν καθορισθεί από τον Ευρωπαϊκό Οργανισμό Περιβάλλοντος.

8. Η διαμόρφωση σχεδίου για την αντιμετώπιση φαινομένων λειψυδρίας και ξηρασίας, για κάθε Υδατικό Διαμέρισμα της περιοχής μελέτης, με βάση τις αρχές κυρίως του προληπτικού σχεδιασμού.

Η μελέτη διαρθρώνεται σε **τρεις φάσεις**, ως ακολούθως.

- **Φάση 1: Διαμόρφωση προκαταρκτικών Προγραμμάτων Μέτρων για την επίτευξη των περιβαλλοντικών στόχων της Οδηγίας, με βάση τα επικαιροποιημένα στοιχεία από τις εθνικές εκθέσεις που έχουν ήδη υποβληθεί στην ΕΕ, στο πλαίσιο της εφαρμογής των Άρθρων 3, 5 & 6 και των Παραρτημάτων Ι έως ΙV της Οδηγίας.**

Στη Φάση αυτή θα προταθούν τα βασικά και συμπληρωματικά μέτρα για την προστασία και αποκατάσταση των υδατικών πόρων της περιοχής μελέτης και την επίτευξη των περιβαλλοντικών στόχων του Άρθρου 4 της Οδηγίας, μετά από έλεγχο και επικαιροποίηση όλων των στοιχείων που περιλαμβάνονται στις εκθέσεις εφαρμογής των Άρθρων 3, 5 & 6 και των Παραρτημάτων Ι - ΙV της Οδηγίας, οι οποίες έχουν υποβληθεί στην ΕΕ.

- **Φάση 2: Διαμόρφωση των Προσχεδίων Διαχείρισης, με την οριστικοποίηση των Προγραμμάτων Μέτρων, διαμόρφωση σχεδίων αντιμετώπισης φαινομένων λειψυδρίας και ξηρασίας και εκπόνηση Στρατηγικής Μελέτης Περιβαλλοντικών Επιπτώσεων.**

Στο πλαίσιο της Φάσης αυτής, θα καταρτιστούν:

- Σχέδια για την αντιμετώπιση φαινομένων λειψυδρίας και ξηρασίας, για κάθε Υδατικό Διαμέρισμα της περιοχής μελέτης, με βάση τις αρχές κυρίως του προληπτικού σχεδιασμού.
- Τα Προσχέδια Διαχείρισης, με βάση τα αποτελέσματα από τις δράσεις που περιλαμβάνονται στην 1η Φάση και μετά την αξιολόγηση και οριστικοποίηση των προτεινόμενων Προγραμμάτων Μέτρων και τον επανασχεδιασμό των προγραμμάτων παρακολούθησης της ποιοτικής και ποσοτικής κατάστασης των επιφανειακών και υπογείων υδάτων που έχουν υποβληθεί στην ΕΕ (στο πλαίσιο της εφαρμογής του Άρθρου 8 και του Παραρτήματος V της Οδηγίας), για την αποτελεσματική επίβλεψη της αποτελεσματικότητάς των μέτρων που θα καθορισθούν.
- Στρατηγικές Μελέτες Περιβαλλοντικών Επιπτώσεων (Σ.Μ.Π.Ε.) σε κάθε Υδατικό Διαμέρισμα της περιοχής μελέτης, για τον εντοπισμό, περιγραφή και αξιολόγηση των επιπτώσεων στο περιβάλλον από την εφαρμογή των Προγραμμάτων Μέτρων και των Σχεδίων Διαχείρισης και τη διερεύνηση εναλλακτικών δυνατοτήτων, λαμβανομένων υπόψη των στόχων των Σχεδίων Διαχείρισης.

- **Φάση 3: Διαβούλευση με το κοινό και οριστικοποίηση των Σχεδίων Διαχείρισης, σύμφωνα με το Άρθρο 13 και το Παράρτημα VII της Οδηγίας.**

Τα Σχέδια Διαχείρισης θα οριστικοποιηθούν και θα εγκριθούν μετά από την δημοσιοποίηση των Προσχεδίων Διαχείρισης και των Στρατηγικών Μελετών Περιβαλλοντικών Επιπτώσεων (Σ.Μ.Π.Ε.) που θα έχουν συνταχθεί, μετά από διαβούλευση με τους ενδιαφερόμενους και το κοινό και στη συνέχεια αξιολόγηση και ενσωμάτωση των παρατηρήσεων που θα υποβληθούν.

Οι εργασίες της **1ης Φάσης**, θα έχουν διάρκεια **9 μήνες**, οι εργασίες της **2ης Φάσης**, θα έχουν διάρκεια **6 μήνες** και οι εργασίες της **3ης Φάσης**, θα έχουν διάρκεια **6 μήνες**.

Το παρόν τεύχος αποτελεί παραδοτέο της 1ης Φάσης και ουσιαστικά αποτελεί επικαιροποίηση και συμπλήρωση του Μητρώου Προστατευόμενων Περιοχών για το Υδατικό Διαμέρισμα Αττικής (GR06), σύμφωνα με τα Άρθρα 6 & 7 και το Παράρτημα IV της Οδηγίας 2000/60/ΕΚ.

4. ΟΜΑΔΑ ΜΕΛΕΤΗΣ

Η Ομάδα Μελέτης αποτελείται από τους:

1. Μιχαήλ Καλούδη, Πολιτικό Μηχανικό
2. Γεώργιο Κάζο, Πολιτικό Μηχανικό
3. Ιωάννη Βαζίμα, Γεωλόγο MSc. DIC
4. Κωνσταντίνο Λαζαράκη, Πολιτικό Μηχανικό
5. Νικόλαο Κάρτσωνα, Πολιτικό Μηχανικό MSc
6. Παναγιώτη Πεδιαδίτη, Πολιτικό Μηχανικό
7. Ανδρονίκη Ερμίδου, Πολιτικό Μηχανικό
8. Δήμητρα Δημητρακοπούλου, Πολιτικό Μηχανικό MSc
9. Μάρθα-Λητώ Στεργιούλη, Πολιτικό Μηχανικό MSc
10. Συμεών Τσιμπίδη, Πολιτικό Μηχανικό
11. Ισμήνη-Μαρία Κυριαζοπούλου, Πολιτικό Μηχανικό MSc
12. Δημήτριο Καρπούζο, Δρ. Πολιτικό Μηχανικό, Λέκτορα ΑΠΘ
13. Ιριάννα Ρούση, Πολιτικό Μηχανικό MSc
14. Παναγιώτη Αυγερόπουλο, Γεωλόγο MSc
15. Γεράσιμο Γιαννάτο, Δρ. Υδρογεωλόγο
16. Νικόλαο Σιδέρη, Γεωλόγο
17. Ιουστίνη Λιακοπούλου, Γεωλόγο MSc
18. Χρήστο Τριχιά, Γεωλόγο

19. Δημήτρη Βάσιο, Γεωλόγο
20. Εύα Παπαδοπούλου, Γεωλόγο
21. Μαγδαληνή Κοσσίδα, Γεωλόγο MSc
22. Νικόλαο Διακουλάκη, Χημικό Μηχανικό MBA
23. Δανάη Διακουλάκη, Δρ. Χημικό Μηχανικό, Καθηγήτρια ΕΜΠ
24. Ευγενία – Ελένη Βογιατζιδάκη, Χημικό Μηχανικό. MSc
25. Γεωργία Σοφία Καμπυλαυκά, Πολιτικό Μηχανικό MSc
26. Κυριακή Μιχελάκου, Χημικό Μηχανικό. MSc
27. Γεώργιο Γιαννέλη, Οικονομολόγο
28. Αναστάσιο Σιδηρόπουλο, Οικονομολόγο
29. Γεωργία Μανωλοπούλου, Οικονομολόγο MSc
30. Μαρία Ναούμ. Οικονομολόγο
31. Κωνσταντίνο Μπούσουλα, Στατιστικό MSc. MPhil
32. Αθανάσιο Ντάσκα, Γεωπόνο–Πολιτικό Μηχανικό
33. Γεώργιο Παπανικολάου, Δρ. Γεωπόνο
34. Ευθύμιο Ιακωβάκη, Γεωπόνο
35. Φώτη Περγαντή, Βιολόγο MSc Οικολογίας
36. Γεώργιο Σοϊλεμέζογλου, Αγρονόμο-Τοπογράφο Μηχανικό
37. Βασιλική Κουτσικάκη, Οικολόγο
38. Νικόλαο Χρήστου, Αγρονόμο-Τοπογράφο Μηχανικό. MScE. PhD
39. Μιχαήλ Σαλαχώρη, Αγρονόμο-Τοπογράφο Μηχανικό. MSc
40. Ερμή Πυρλή, Γεωλόγο MSc
41. Άννα Μπιτσακάκη-Τσουκιά, Αρχιτέκτων Μηχανικό - Χωροτάκτη – Πολεοδόμο
42. Αρετή Καραμπούκαλου, Χωροτάκτη Πολεοδόμο Μηχανικό
43. Ευσέβιο Χατζηκώστα, Χημικό
44. Μιχάλη Κουππάρη, Δρ. Χημικό, Καθηγητή Χημείας Πανεπιστημίου Αθηνών
45. Γιώργο Χατζηνικολάου, Δρ. Βιολόγο, Ποταμολόγο
46. Prof Čedo Maksimović, Δρ. Πολιτικό Μηχανικό-Υδραυλικό
47. Ian Roderick Davey. Γεωλόγο MSc
48. Prof Prvoslan Marjanović, Δρ. Περιβαλλοντολόγο–Οικολόγο
49. Prof Slobodan Petković, Δρ. Πολιτικό Μηχανικό-Υδραυλικό

50. Dr Petar Milanović, Δρ. Υδρογεωλόγο
51. Prof Sava Petković, Δρ. Πολιτικό Μηχανικό- Υδραυλικό

ΜΕΡΟΣ Β: ΜΗΤΡΩΟ ΠΡΟΣΤΑΤΕΥΟΜΕΝΩΝ ΠΕΡΙΟΧΩΝ

5. ΜΕΘΟΔΟΛΟΓΙΚΗ ΠΡΟΣΕΓΓΙΣΗ

5.1 Εισαγωγή

Σύμφωνα με το Άρθρο 6 της Οδηγίας 2000/60/ΕΚ «τα κράτη μέλη εξασφαλίζουν τη δημιουργία μητρώου ή μητρώων όλων των περιοχών που κείνται στο εσωτερικό κάθε Περιοχής Λεκάνης Απορροής Ποταμού, οι οποίες έχουν χαρακτηριστεί ως χρήζουσες ειδικής προστασίας (εφεξής αναφερόμενες ως προστατευόμενες περιοχές) βάσει ειδικών διατάξεων της κοινοτικής νομοθεσίας (και της κείμενης εθνικής σύμφωνα με το άρθρο 6 παρ, 1 του ΠΔ51/2007) για την προστασία των επιφανειακών και υπογείων υδάτων τους ή για τη διατήρηση των οικοτόπων των ειδών που εξαρτώνται άμεσα από το νερό».

Πιο συγκεκριμένα, το μητρώο των προστατευόμενων περιοχών, που περιγράφεται στο Άρθρο 6 της Οδηγίας 2000/60/ΕΚ, περιλαμβάνει τις ακόλουθες κατηγορίες αυτών (Παράρτημα IV της Οδηγίας 2000/60/ΕΚ):

- i. Περιοχές που προορίζονται για την άντληση νερού για κατανάλωση από ανθρώπους σύμφωνα με το Άρθρο 7.
- ii. Περιοχές που προορίζονται για την προστασία υδρόβιων ειδών με οικονομική σημασία.
- iii. Υδατικά συστήματα που έχουν χαρακτηριστεί ως ύδατα αναψυχής, συμπεριλαμβανομένων περιοχών που έχουν χαρακτηριστεί ως ύδατα κολύμβησης, σύμφωνα με την ΚΥΑ 46399/1352/1986/ (Β' 438) που εκδόθηκε σε συμμόρφωση με την οδηγία 76/160/ΕΟΚ.
- iv. Περιοχές ευαίσθητες στην παρουσία θρεπτικών ουσιών, συμπεριλαμβανομένων των περιοχών που χαρακτηρίζονται ως ευάλωτες ζώνες, σύμφωνα με την ΚΥΑ 16190/1335/97 (Β'519) που εκδόθηκε σε συμμόρφωση με την οδηγία 91/676/ΕΟΚ και των περιοχών που χαρακτηρίζονται ως ευαίσθητες περιοχές σύμφωνα με την ΚΥΑ 5673/400/1997 (Β'192) που εκδόθηκε σε συμμόρφωση με την οδηγία 91/271/ΕΟΚ και
- v. Περιοχές που προορίζονται για την προστασία των οικοτόπων ή των ειδών όπου η διατήρηση ή η βελτίωση της κατάστασης των υδάτων είναι σημαντική για την προστασία τους, συμπεριλαμβανομένων των σχετικών τόπων του προγράμματος ΦΥΣΗ 2000 που καθορίζονται δυνάμει της ΚΥΑ 33318/3028/1998 (Β' 1289) που εκδόθηκε σε συμμόρφωση με την οδηγία 92/43/ΕΟΚ και της ΚΥΑ 414985/85 (Β' 757) που εκδόθηκε σε συμμόρφωση με την οδηγία 79/409/ΕΟΚ.

5.2 Περιοχές που προορίζονται για άντληση ύδατος για ανθρώπινη κατανάλωση, σύμφωνα με το Άρθρο 7 της 2000/60/ΕΚ

Σύμφωνα με το Άρθρο 7 της Οδηγίας 2000/60/ΕΚ και το Κατευθυντήριο Κείμενο 16, ως ύδατα που προορίζονται για άντληση πόσιμου ύδατος θεωρούνται όλα τα υδατικά συστήματα που χρησιμοποιούνται για υδροληψία με σκοπό την ανθρώπινη κατανάλωση και παρέχουν κατά μέσο όρο άνω των 10 m³ ημερησίως ή εξυπηρετούν περισσότερα από 50 άτομα, είτε τα υδατικά συστήματα που προορίζονται για τέτοια χρήση μελλοντικά.

Στα υδατικά αυτά συστήματα θα πρέπει να εξασφαλίζεται προστασία ώστε να αποφευχθεί η υποβάθμιση της ποιότητας τους ώστε να μειωθεί το επίπεδο επεξεργασίας καθαρισμού που απαιτείται για την παραγωγή πόσιμου ύδατος. Επίσης τα υδατικά συστήματα που παρέχουν κατά μέσο όρο άνω των 100 m³ ημερησίως θα πρέπει να παρακολουθούνται.

Σύμφωνα με τις Οδηγίες 2000/60/ΕΚ και 2006/118/ΕΚ «τα μέτρα για την πρόληψη ή τον περιορισμό της εισαγωγής ρύπων στα συστήματα υπογείων υδάτων που χρησιμοποιούνται ή προορίζονται στο μέλλον να χρησιμοποιηθούν για την άντληση πόσιμου ύδατος για την ανθρώπινη κατανάλωση θα πρέπει να περιλαμβάνουν μέτρα, τα οποία απαιτούνται προκειμένου να εξασφαλισθεί ότι, υπό το εφαρμοζόμενο καθεστώς επεξεργασίας του ύδατος και σύμφωνα με την κοινοτική νομοθεσία το ύδωρ που προκύπτει πληροί τις απαιτήσεις ποιότητας της οδηγίας 98/83/ΕΚ».

Με την Οδηγία 98/83/ΕΚ η Ευρωπαϊκή Ένωση καθόρισε τις βασικές ποιοτικές προδιαγραφές τις οποίες πρέπει να ικανοποιούν τα νερά που προορίζονται για ανθρώπινη κατανάλωση. Η Οδηγία αυτή επικυρώθηκε στην Ελλάδα με την ΚΥΑ Υ2/2600/01/ΦΕΚ 892/11-7-01 «Περί της ποιότητας νερού ανθρώπινης κατανάλωσης σε συμμόρφωση με την οδηγία 98/83/ΕΚ» η οποία τροποποιήθηκε με την ΔΥΓ2/Γ.Π. οικ 38295/ΦΕΚ 630/26-4-07.

Για την αναγνώριση των περιοχών που προορίζονται για άντληση ύδατος για ανθρώπινη κατανάλωση, σύμφωνα με το Άρθρο 7 της 2000/60/ΕΚ χρησιμοποιήθηκαν οι ακόλουθες πηγές:

- «Ανάπτυξη συστημάτων και εργαλείων διαχείρισης υδατικών πόρων Υδατικών Διαμερισμάτων Δυτικής Στερεάς Ελλάδας, Ηπείρου, Αττικής, Ανατολικής Στερεάς Ελλάδας και Θεσσαλίας», ΥΠΑΝ 2008.
- «Καταγραφή και αποτίμηση των υδρογεωλογικών χαρακτήρων των Υπόγειων νερών και των υδροφόρων συστημάτων της χώρας» (ΙΓΜΕ, 2010).
- Στοιχεία που συλλέχθηκαν από τις ΔΕΥΑ και τους Δήμους κατά τη διάρκεια εκπόνησης της μελέτης.

Στο Υδατικό Διαμέρισμα Αττικής, η υδροδότηση γίνεται μέσω των υποδομών ύδρευσης που αποτελούνται από σύνολο τεχνικών έργων που εξασφαλίζουν:

1. την περισυλλογή του νερού από διάφορες πηγές, ποτάμια, λίμνες (φυσικές και τεχνητές) και γεωτρήσεις.
2. την επεξεργασία και τον κατάλληλο καθαρισμό του.
3. τη μεταφορά και την αποθήκευσή του και
4. την διανομή του στους διάφορους καταναλωτές.

Τα επιφανειακά υδάτινα σώματα που χρησιμοποιούνται για ύδρευση στο Υδατικό Διαμέρισμα Αττικής και επομένως αποτελούν προστατευόμενες περιοχές πόσιμου νερού, είναι η Τεχνητή Λίμνη του Μαραθώνα που χρησιμοποιείται ως απόθεμα ασφαλείας για την υδροδότηση της πρωτεύουσας. Τα επιφανειακά Υδατικά συστήματα που χρησιμοποιούνται για άντληση

ύδατος για ανθρώπινη κατανάλωση και εντάσσονται στο Μητρώο Προστατευόμενων Περιοχών, παρουσιάζονται στον Χάρτη ΑΠ02-Σχ.1 και στον Πίνακα 6.1 του Κεφαλαίου 6.

Επίσης, πολλά υπόγεια υδατικά συστήματα του Υδατικού Διαμερίσματος Αττικής, χρησιμοποιούνται για άντληση ύδατος για ανθρώπινη κατανάλωση. Τα κύρια υπόγεια Υδατικά συστήματα που χρησιμοποιούνται για άντληση ύδατος για ανθρώπινη κατανάλωση και εντάσσονται στο Μητρώο Προστατευόμενων Περιοχών, παρουσιάζονται στον Χάρτη ΑΠ02-Σχ.1 και στον Πίνακα 6.2 του Κεφαλαίου 6.

Για τα υδροληπτικά έργα των επιφανειακών και υπόγειων υδατικών συστημάτων που προορίζονται για ύδρευση, θα προταθούν μέτρα καθορισμού ζωνών προστασίας με σκοπό την αποτροπή μόλυνσης ή/και ρύπανσης τους. Οι ζώνες προστασίας, είναι εκτάσεις περιμετρικά και κυρίως ανάντη των έργων στις οποίες έχουν επιβληθεί απαγορευτικά ή/και μέτρα επιτήρησης των ανθρώπινων δραστηριοτήτων.

5.3 Περιοχές που προορίζονται για την προστασία υδρόβιων ειδών με οικονομική σημασία

Για την προσέγγιση του θέματος, έγινε πρωταρχικά η βασική παραδοχή ότι ως υδρόβια είδη με οικονομική σημασία νοούνται εν πρώτοις υδρόβια είδη που διαβιούν εντός των υπό συζήτηση λεκανών – υπολεκανών απορροής και που υπάρχει κάποια οικονομική δραστηριότητα που σχετίζεται άμεσα ή έμμεσα με αυτά, όπως π.χ. επαγγελματική αλιεία σε εσωτερικά ύδατα ή ερασιτεχνική αλιεία αναψυχής κλπ. Στα ποτάμια στις λίμνες αλλά και σε κάποιους χείμαρρους που διατηρούν νερά για μεγάλο μέρος του χρόνου, υπάρχουν ιχθυοπληθυσμοί οι οποίοι όμως δεν αποτελούν αντικείμενο οποιασδήποτε αλιευτικής δραστηριότητας (επαγγελματικής ή ερασιτεχνικής) ή διατροφής το τοπικού πληθυσμού. Η κατανάλωση ιχθύων εσωτερικών υδάτων όπως και η ερασιτεχνική τους αλιεία χάριν αναψυχής δεν αποτελούν συνήθειες των κατοίκων αφού υπάρχει άμεση πρόσβαση σε ποιοτικότερα θαλάσσια αλιεύματα.

Η Οδηγία **78/659/ΕΟΚ** (περί της ποιότητας των γλυκών υδάτων που έχουν ανάγκη προστασίας ή βελτιώσεως για τη διατήρηση της ζωής των ιχθύων) η οποία κωδικοποιήθηκε με την Οδηγία **2006/44/ΕΚ** αναφέρει ανάμεσα σε άλλα ότι :

- Η προστασία και η βελτίωση του περιβάλλοντος καθιστούν αναγκαία τη λήψη συγκεκριμένων μέτρων για την προστασία των υδάτων από τη ρύπανση, συμπεριλαμβανομένων των γλυκών υδάτων στα οποία δύναται να αναπτύσσονται ιχθύες.
- Είναι αναγκαίο, από άποψη οικονομίας και οικολογίας, να προφυλάσσονται οι πληθυσμοί των ιχθύων από διάφορες επιβλαβείς συνέπειες που απορρέουν από την απόρριψη εντός των υδάτων ρυπαντικών ουσιών, όπως, ιδίως, είναι η ελάττωση του αριθμού των ιχθύων που ανήκουν σε ορισμένα είδη, και ορισμένες φορές μάλιστα η εξαφάνιση ορισμένων από τα είδη αυτά.
- Για να επιτευχθούν οι στόχοι της παρούσας οδηγίας, τα κράτη μέλη θα πρέπει να καθορίσουν τα ύδατα επί των οποίων θα εφαρμοσθεί και να προσδιορίσουν τις

οριακές τιμές που αντιστοιχούν σε ορισμένες παραμέτρους. Τα ούτως καθοριζόμενα ύδατα θα πρέπει να προσαρμοσθούν προς τις τιμές αυτές εντός πέντε ετών από τον καθορισμό.

Η Οδηγία αποβλέπει στην προστασία ή τη βελτίωση της ποιότητας των ρεόντων ή λιμναζόντων γλυκών υδάτων μέσα στα οποία αναπτύσσονται ή θα μπορούσαν να αναπτυχθούν, εάν η ρύπανση ήταν μικρότερη ή είχε εξαλειφθεί, ιχθύες που ανήκουν:

α) σε εγχώρια είδη που εμφανίζουν φυσική ποικιλία και β) σε είδη η παρουσία των οποίων κρίνεται επιθυμητή από τις αρμόδιες αρχές των κρατών μελών, με σκοπό τη διαχείριση των υδάτων. Για τους σκοπούς της Οδηγίας, θεωρούνται ως:

α) ύδατα σαλμονιδών, τα ύδατα μέσα στα οποία αναπτύσσονται ή δύναται να αναπτυχθούν οι ιχθύες που ανήκουν σε είδη, όπως οι σολομοί (*Salmo salar*), οι πέστροφες (*Salmo trutta*), οι σκιαθίδες (*Thymallus thymallus*) και τα *Coregones* (*coregonus*).

β) ύδατα κυπρινιδών, τα ύδατα μέσα στα οποία αναπτύσσονται ή δύναται να αναπτυχθούν ιχθύες που ανήκουν στα κυπρινοειδή (*Cyprinidae*) ή σε άλλα είδη, όπως οι λάβρακες (*Esox lucius*), οι πέρκες (*Perca luviatilis*) και οι εγγέλιες (*Anguilla anguilla*).

Η εν λόγω Οδηγία θέτει τα ελάχιστα κριτήρια ποιότητας που πρέπει να πληρούνται : τις φυσικοχημικές παραμέτρους, τις υποχρεωτικές οριακές τιμές και τις ενδεικτικές τιμές αυτών των παραμέτρων, την ελάχιστη συχνότητα δειγματοληψίας και τις πρότυπες μεθόδους ανάλυσης αυτών των υδάτων.

Τα επιφανειακά υδατικά συστήματα του ΥΔ Αττικής, στα οποία συναντάμε τα είδη ψαριών που αναφέρει η Οδηγία 2006/44/ΕΚ, παρουσιάζονται στον Πίνακα που ακολουθεί. Επισημαίνεται ότι στις περιοχές αυτές δεν γίνεται συστηματική οικονομική εκμετάλλευση των υδροβίων αυτών ειδών και επομένως **δεν εντάσσονται** στο μητρώο προστατευόμενων περιοχών ως περιοχές που να χρήζουν προστασίας λόγω της παρουσίας υδροβίων ειδών με οικονομική σημασία.

Πίνακας 5-1: Περιοχές προστασίας ιχθύων, σύμφωνα με την Οδηγία 2006/44/ΕΚ

Όνομασία ΥΣ	Κωδικός ΥΣ
Τεχνητή Λίμνη Μαραθώνα	GR0626L000000001H
Αττικός Κηφισός	GR0626R000200001H
	GR0626R000200002N
	GR0626R000202003N
	GR0626R000204004N
	GR0626R000206005N
	GR0626R000208006N
	GR0626R000210007N
Ερασινός	GR0626R000300014N

Η Οδηγία 79/923/ΕΟΚ (περί της απαιτούμενης ποιότητας των υδάτων για οστρακοειδή) η οποία κωδικοποιήθηκε με την Οδηγία 2006/113/ΕΚ αναφέρει ανάμεσα σε άλλα ότι :

- Η προστασία και η βελτίωση του περιβάλλοντος καθιστούν αναγκαία συγκεκριμένα μέτρα για την προστασία των υδάτων από τη ρύπανση, συμπεριλαμβανομένων των υδάτων για οστρακοειδή.
- Είναι αναγκαίο να διασωθούν ορισμένοι πληθυσμοί οστράκων από τις διάφορες καταστρεπτικές συνέπειες που οφείλονται στην απόρριψη ρυπαντικών ουσιών στα θαλάσσια ύδατα.
- Την ύπαρξη δυσαρμονίας μεταξύ των διατάξεων που εφαρμόζονται στα διάφορα κράτη μέλη σχετικά με την απαιτούμενη ποιότητα των υδάτων για οστρακοειδή και το ότι αυτό μπορεί να δημιουργήσει άνισους όρους ανταγωνισμού και να έχει, ως εκ τούτου, άμεση επίπτωση στη λειτουργία της εσωτερικής αγοράς.

Σύμφωνα με την ανωτέρω Οδηγία, που εφαρμόζεται στα παράκτια και στα υφάλμυρα ύδατα, τα Κράτη Μέλη υποδεικνύουν τέτοια ύδατα που έχουν ανάγκη να προστατευθούν έτσι ώστε να βελτιωθούν για να καταστήσουν δυνατή τη ζωή και την ανάπτυξη των οστρακοειδών (μαλάκια δίθυρα και γαστερόποδα).

Η Οδηγία θέτει τα ελάχιστα κριτήρια ποιότητας που πρέπει να πληρούνται από τα ύδατα για οστρακοειδή: τις φυσικοχημικές και μικροβιολογικές παραμέτρους, τις υποχρεωτικές οριακές τιμές και τις ενδεικτικές τιμές αυτών των παραμέτρων, την ελάχιστη συχνότητα δειγματοληψίας και τις πρότυπες μεθόδους ανάλυσης αυτών των υδάτων.

Σε ότι αφορά στις οστρακοκαλλιέργειες σύμφωνα με την Οδηγία 2006/113/ΕΚ, θα πρέπει να παρακολουθείται η ποιότητα των υδάτων (παράκτια και υφάλμυρα) που έχουν ανάγκη να προστατευθούν ή να βελτιωθούν για να καταστήσουν δυνατή τη ζωή και την ανάπτυξη των οστρακοειδών (μαλάκια δίθυρα και γαστερόποδα) και για να συνεισφέρουν κατ' αυτόν τον τρόπο στην καλή ποιότητα των προϊόντων οστρακοειδών τα οποία καταναλώνονται άμεσα από τον άνθρωπο.

Περιοχές όπου γίνεται συστηματική εκμετάλλευση όστρακων στο εν λόγω Υδατικό Διαμέρισμα δεν εντοπίζονται, Επιπλέον από την έρευνα που πραγματοποιήθηκε, δεν έγινε γνωστό αν και ποιες περιοχές εμπίπτουν στις απαιτήσεις της Οδηγίας 2006/113/ΕΚ.

Το ζήτημα διερευνήθηκε περαιτέρω λαμβάνοντας υπόψη τα όσα ορίζει το Σχέδιο ΚΥΑ του «Ειδικού Πλαισίου Χωροταξικού Σχεδιασμού Αειφόρου Ανάπτυξης για τις Υδατοκαλλιέργειες» για το οποίο έχει περατωθεί η διαδικασία της διαβούλευσης.

Σχετικά με το Ειδικό Πλαίσιο Χωροταξικού Σχεδιασμού και Αειφόρου Ανάπτυξης για τις Υδατοκαλλιέργειες (Σχέδιο ΚΥΑ), τον Μάρτιο του 2011 το Υπουργείο Περιβάλλοντος, Ενέργειας και Κλιματικής αλλαγής εξέδωσε το εν λόγω σχέδιο ΚΥΑ στο οποίο εγκρίνεται η Στρατηγική μελέτη Περιβαλλοντικών Επιπτώσεων για το Ειδικό πλαίσιο Χωροταξικού Σχεδιασμού και Αειφόρου Ανάπτυξης για τις Υδατοκαλλιέργειες καθώς και το Ειδικό Πλαίσιο Χωροταξικού Σχεδιασμού και Αειφόρου Ανάπτυξης για τις Υδατοκαλλιέργειες (για το οποίο έχει περατωθεί η διαδικασία της δημόσιας διαβούλευσης), το οποίο αφορά επιγραμματικά στα εξής:

- Παροχή κατευθύνσεων, κανόνων και κριτηρίων για τη χωρική διάρθρωση, οργάνωση και ανάπτυξη της υδατοκαλλιεργητικής δραστηριότητας (με εξειδίκευση ανά τύπο καλλιέργειας) καθώς και των αναγκαίων προς τούτο υποδομών με στόχο την προστασία του περιβάλλοντος.
- Πρόταση μέτρων και δράσεων θεσμικού και διοικητικού – οργανωτικού χαρακτήρα καθώς και πρόγραμμα δράσης.

Στον Πίνακα που ακολουθεί παρουσιάζονται οι Περιοχές Ανάπτυξης Υδατοκαλλιεργειών (ΠΑΥ) όπως αυτές ορίζονται στον Πίνακα 1 του ως άνω Ειδικού Πλαισίου και που απεικονίζονται στον Χάρτη ΑΠ02-Σχ.2

Πίνακας 5-2: Περιοχές Ανάπτυξης Υδατοκαλλιεργειών (ΠΑΥ) σύμφωνα με το «Ειδικό Πλαίσιο Χωροταξικού Σχεδιασμού Αειφόρου Ανάπτυξης για τις Υδατοκαλλιέργειες»

Περιοχές Ανάπτυξης Υδατοκαλλιεργειών	Κωδικός Σχετιζόμενου Παράκτιου Υδάτινου Σώματος	Ονομασία Σχετιζόμενου Παράκτιου Υδάτινου Σώματος
ΜΕΓΑΡΑ	GR0626C0010N	ΔΥΤΙΚΟΣ ΣΑΡΩΝΙΚΟΣ ΚΟΛΠΟΣ
	GR0626C0009N	ΚΟΛΠΟΣ ΦΑΝΕΡΩΜΕΝΗΣ
ΣΑΛΑΜΙΝΑ	GR0626C0010N	ΔΥΤΙΚΟΣ ΣΑΡΩΝΙΚΟΣ ΚΟΛΠΟΣ
	GR0626C0012N	ΕΣΩ (ΚΕΝΤΡΙΚΟΣ) ΣΑΡΩΝΙΚΟΣ
	GR0626C0008H	ΑΚΤΕΣ ΠΕΡΑΜΑΤΟΣ- ΠΕΙΡΑΪΚΗ

Σημειώνεται ότι το εν λόγω Ειδικό Πλαίσιο περιλαμβάνει αδρή οριοθέτηση των Περιοχών Ανάπτυξης Υδατοκαλλιεργειών (Π.Α.Υ.) οι οποίες, σε επόμενη φάση, θα προσδιοριστούν ακριβέστερα σε περιφερειακό και ενδεχομένως τοπικό επίπεδο. Για το λόγο αυτό οι συντεταγμένες που αναφέρονται στα όρια καθώς και η επιφάνεια των περιοχών έχουν προσδιοριστεί με τη βέλτιστη δυνατή προσέγγιση.

Συμπερασματικά, στο Υδατικό Διαμέρισμα Αττικής, **δεν εντοπίζονται** περιοχές που να χρήζουν προστασίας λόγω της παρουσίας υδρόβιων ειδών με οικονομική σημασία.

5.4 Υδατικά συστήματα που έχουν χαρακτηριστεί ως ύδατα αναψυχής, συμπεριλαμβανομένων περιοχών που έχουν χαρακτηριστεί ως ύδατα κολύμβησης σύμφωνα με την Οδηγία 2006/7/ΕΚ.

Η ποιότητα των νερών κολύμβησης στις ακτές της Ελλάδας παρακολουθείται συστηματικά από το 1988 από τη Δ/ση Υδάτων του ΥΠΕΚΑ, σύμφωνα με την Οδηγία 76/160/ΕΟΚ «περί της ποιότητας υδάτων κολύμβησης», στο πλαίσιο του «Προγράμματος παρακολούθησης ποιότητας νερών κολύμβησης στις ακτές της Ελλάδας».

Στόχος του Προγράμματος είναι η προστασία του θαλάσσιου περιβάλλοντος και της δημόσιας υγείας των λουομένων, η συμμόρφωση με την Οδηγία 76/160/ΕΟΚ. Επισημαίνεται ότι από το 2010 εφαρμόζεται στην Ελλάδα η Οδηγία 2006/7/ΕΚ, η οποία εναρμονίστηκε με την ΚΥΑ Αριθμ. Η.Π. 8600/416/Ε103 Ποιότητα και μέτρα διαχείρισης των υδάτων κολύμβησης, σε συμμόρφωση με τις διατάξεις της Οδηγίας 2006/7/ΕΚ «σχετικά με την διαχείριση της ποιότητας των υδάτων κολύμβησης και την κατάργηση της οδηγίας 76/160/ΕΟΚ», του Ευρωπαϊκού Κοινοβουλίου και του Συμβουλίου της 15ης Φεβρουαρίου 2006. Η Οδηγία 2006/7/ΕΚ υιοθετεί νέους μικροβιολογικούς δείκτες και θα αντικαταστήσει σταδιακά μέχρι το 2014 την Οδηγία 76/160/ΕΟΚ.

Το Πρόγραμμα παρακολούθησης ποιότητας νερών κολύμβησης στις ακτές της Ελλάδας επαναλαμβάνεται κάθε έτος κατά τη διάρκεια της κολυμβητικής περιόδου, από το Μάιο έως τον Οκτώβρη και τα αποτελέσματά του καθώς και η ετήσια έκθεση παρακολούθησης κοινοποιούνται στην Ευρωπαϊκή Ένωση.

Παρακολουθούνται κυρίως οι ακτές που συγκεντρώνουν σημαντικό αριθμό λουομένων, οι

ακτές που παρουσιάζουν ιδιαίτερο ενδιαφέρον από κάθε άποψη (αναπτυξιακό, αισθητικό, τουριστικό περιβαλλοντικό κλπ) και αυτές που δέχονται έντονες περιβαλλοντικές πιέσεις. Στις συστηματικά παρακολουθούμενες ακτές γίνονται δειγματοληψίες και εργαστηριακές αναλύσεις των υδάτων καθώς και μακροσκοπικός έλεγχος του νερού και της ακτής γενικότερα.

Κατά τα έτη 2010 και 2011 παρακολουθήθηκαν 2155 αντιπροσωπευτικά σημεία σε 40 Νομούς της χώρας και η αξιολόγηση διενεργήθηκε σύμφωνα με τις επιταγές της νέας Οδηγίας 2006/7/ΕΚ, η οποία βασίζεται στο σύνολο των ποιοτικών δεδομένων της τελευταίας 4ετίας συμπεριλαμβανομένης της τρέχουσας κολυμβητικής περιόδου.

Η αξιολόγηση της ποιότητας των υδάτων κολύμβησης για την τετραετία 2008-2011 πραγματοποιήθηκε κατόπιν στατιστικής επεξεργασίας των μικροβιολογικών δεδομένων, σύμφωνα με τα οριζόμενα στο άρθρο 4 και στο Παράρτημα Ι της Οδηγίας 2006/7/ΕΚ, με στόχο την κατάταξη των υδάτων σε μία εκ των τεσσάρων προβλεπόμενων κατηγοριών: εξαιρετικής ποιότητας, καλής ποιότητας, επαρκούς ποιότητας και ανεπαρκούς ποιότητας. Για το 2011, το 94.23% των σημείων ταξινομούνται στην κατηγορία «εξαιρετικής ποιότητας» (2043 σημεία), το 4.22% χαρακτηρίστηκε ως «καλής ποιότητας» (91 σημεία), και λιγότερο του 1% χαρακτηρίζονται ως «επαρκούς ποιότητας» (16 σημεία) ή «ανεπαρκούς ποιότητας» (5 σημεία).

Θα πρέπει να υπογραμμιστεί ιδιαίτερα ότι, στο πλαίσιο της σταδιακής μετάβασης από την παλιά (76/160/ΕΟΚ) στη νέα Οδηγία για τα ύδατα κολύμβησης (2006/7/ΕΚ), η Ειδική Γραμματεία Υδάτων του Υ.Π.Ε.Κ.Α. έχει ολοκληρώσει στην κατάρτιση του προβλεπόμενου στο άρθρο 7 της ΚΥΑ Αριθμ. Η.Π. 8600/416/Ε103/2009 «Μητρώου Ταυτοτήτων των Ακτών Κολύμβησης». Στόχος του μητρώου των ταυτοτήτων ακτών κολύμβησης είναι η περιγραφή και παρουσίαση των βασικών χαρακτηριστικών των ακτών, η αναγνώριση των πηγών ρύπανσης που ενδέχεται να επηρεάσουν την ποιότητα των νερών και η αξιολόγηση του μεγέθους των επιπτώσεων. Το μητρώο ταυτοτήτων αποτελεί οδηγό για την επιλογή των κατάλληλων μέτρων αντιμετώπισης των επιπτώσεων της μόλυνσης στα νερά κολύμβησης και επιτρέπει την αποτελεσματικότερη διαχείριση των αντίστοιχων πόρων. Ταυτόχρονα, μέσω του μητρώου επιτυγχάνεται ενημέρωση των πολιτών σε σχέση με την ποιότητα των νερών και των διαχειριστικών μέτρων που λαμβάνονται κατά περίπτωση.

Στο Υδατικό Διαμέρισμα Αττικής παρακολουθούνται 224 σημεία, τα οποία έχουν ομαδοποιηθεί σε 125 ταυτότητες υδάτων κολύμβησης. Σε κάθε ακτή σημειώνεται στη σχετική στήλη του πίνακα, ο κωδικός του παράκτιου υδάτινου σώματος στο οποίο ανήκει. Επίσης στον πίνακα διακρίνονται και οι ακτές που εμπίπτουν στα όρια περιοχών του δικτύου Natura καθώς και οι κωδικοί των περιοχών αυτών. Τα σημεία αυτά απεικονίζονται στον Χάρτη ΑΠ02-Σχ.2 και παρουσιάζονται στον Πίνακα 6.3 του Κεφαλαίου 6.

Η ΚΥΑ 43504/ΦΕΚ 1784Β' /5-12-2005 (*Κατηγορίες αδειών χρήσης υδάτων και εκτέλεσης έργων αξιοποίησής τους, διαδικασία έκδοσης, περιεχόμενο και διάρκεια ισχύος αυτών*) αναφέρει τις κατηγορίες δραστηριοτήτων για τις οποίες απαιτείται άδεια χρήσης νερού, τους αρμόδιους φορείς αδειοδότησης για κάθε κατηγορία καθώς και την απαιτούμενη διαδικασία. Συγκεκριμένα στο Παράρτημα Ι της ΚΥΑ αναφέρονται οι Βασικές Κατηγορίες Χρήσης Νερού

με τις υποκατηγορίες τους. Στη λίστα αυτή υπάρχει και η Βασική Κατηγορία «Αναψυχή» (για χρήσεις πλην της ύδρευσης) η οποία περιλαμβάνει ανάμεσα σε άλλες και την υποκατηγορία Αθλητικές – ψυχαγωγικές δραστηριότητες (ιστιοπλοΐα, κωπηλασία, θαλάσσιο σκι, κολύμβηση), Σύμφωνα με την ενημέρωση που έγινε από την αρμόδια υπηρεσία ύδατος της Περιφέρειας, δεν εντοπίζονται αδειοδοτημένες περιοχές αναψυχής εσωτερικών υδάτων σύμφωνα με την εν λόγω ΚΥΑ.

5.5 Περιοχές ευαίσθητες στην παρουσία θρεπτικών ουσιών, συμπεριλαμβανομένων των περιοχών που χαρακτηρίζονται ως ευάλωτες ζώνες, σύμφωνα με την Οδηγία 91/676/ΕΟΚ και των περιοχών που ορίζονται ως ευαίσθητες σύμφωνα με την Οδηγία 91/271/ΕΟΚ

5.5.1 Ευπρόσβλητες Περιοχές (σύμφωνα με την οδηγία 91/676/ΕΟΚ)

Η νιτρορύπανση των υπόγειων και των επιφανειακών υδάτων είναι ένα πολυσύνθετο φαινόμενο που οφείλεται κατά κύριο λόγο στις γεωργικές δραστηριότητες. Κύρια πηγή των νιτρικών στο έδαφος είναι τα αζωτούχα λιπάσματα που χρησιμοποιούνται ευρέως στην γεωργία, η οργανική ουσία του εδάφους, διάφορα οργανικά υπολείμματα, κοπριάς ζώων και άλλα.

Το 1991 η Ευρωπαϊκή Ένωση εκτιμώντας ότι η περιεκτικότητα των υδάτων σε νιτρικά ιόντα σε ορισμένες περιοχές των κρατών μελών είτε είναι αυξανόμενη είτε είναι ήδη αρκετά υψηλή εξέδωσε την Οδηγία 91/676/ΕΟΚ «για την προστασία των υδάτων από τη νιτρορύπανση γεωργικής προέλευσης». Η οδηγία αυτή αποβλέπει - στη μείωση της ρύπανσης των υδάτων που προκαλείται άμεσα ή έμμεσα από νιτρικά ιόντα γεωργικής προελεύσεως και στην πρόληψη της περαιτέρω ρύπανσης αυτού του είδους. Για το σκοπό αυτό τα κράτη μέλη της Ευρωπαϊκής Ένωσης υποχρεούνται να προσδιορίσουν τα ύδατα που υφίστανται ρύπανση και τα ύδατα που ενδέχεται να την υποστούν εάν δεν αναληφθεί δράση. Για τον προσδιορισμό των υδάτων που αναφέρονται στο άρθρο 3 παράγραφος 1, χρησιμοποιούνται, μεταξύ άλλων, τα ακόλουθα κριτήρια:

- Κατά πόσον η περιεκτικότητα σε νιτρικά ιόντα των γλυκών επιφανειακών υδάτων, ιδιαίτερα δε εκείνων που χρησιμοποιούνται ή προορίζονται για τη λήψη πόσιμου ύδατος, υπερβαίνει ή θα μπορούσε να υπερβαίνει, εάν δεν ληφθούν μέτρα σύμφωνα με το άρθρο 5, την περιεκτικότητα που καθορίζεται στην οδηγία 75/440/ΕΟΚ.
- Κατά πόσον τα υπόγεια ύδατα περιέχουν ή θα μπορούσαν να περιέχουν περισσότερο από 50 mg/l νιτρικών ιόντων εάν δεν ληφθούν μέτρα σύμφωνα με το άρθρο 5.
- Κατά πόσον φυσικές λίμνες γλυκού νερού, άλλοι χώροι γλυκού νερού, εκβολές ποταμών, παράκτια και θαλάσσια ύδατα διαπιστώνεται ότι είναι ή ότι μπορεί να γίνουν ευτροφικά στο προσεχές μέλλον εάν δεν ληφθούν μέτρα σύμφωνα με το άρθρο 5.

Σύμφωνα με το άρθρο 4 της Οδηγίας 91/676/ΕΟΚ, θεσπίστηκε η με αρ. 85167/ 820/20-3-2000 Υπουργική Απόφαση «ο Κώδικας Ορθής Γεωργικής Πρακτικής για την προστασία των νερών από νιτρορύπανση γεωργικής προέλευσης» (ΦΕΚ Β477/6-4-2000). Ο σκοπός του Κώδικα σε ότι αφορά τα λιπάσματα και ειδικότερα τα αζωτούχα, είναι να βοηθήσει τους

γεωργούς να εφαρμόσουν πρακτικές φιλικές προς το περιβάλλον. Ιδιαίτερα σκοπός του κώδικα είναι να:

- αποτρέψει τη ρύπανση των υπόγειων και επιφανειακών νερών από τη συσσώρευση νιτρικών λόγω βαθιάς διήθησης ή επιφανειακής απορροής.
- Παρέχει οδηγίες για τη σωστή διαχείριση των νερών
- παρέχει οδηγίες σχετικά με το χειρισμό - διάθεση των κτηνοτροφικών αποβλήτων με στόχο πάντα την προστασία του περιβάλλοντος και της δημόσιας υγείας.

Η ενσωμάτωση της οδηγίας 91/676/ΕΟΚ στην εθνική νομοθεσία έγινε με την ΚΥΑ 16190/1335/1997 (ΦΕΚ 519/Β/25-6-1997 «Μέτρα και όροι για την προστασία των νερών από τη νιτρορύπανση γεωργικής προέλευσης. Πιο συγκεκριμένα Εναρμόνιση με την Οδηγία 91/676/ΕΟΚ,» και στη συνέχεια με την ΚΥΑ 19652/1906/1575 Β'/1999 «Προσδιορισμός των νερών που υφίστανται νιτρορύπανση γεωργικής προέλευσης. Κατάλογος ευπρόσβλητων ζωνών κλπ.».

Στην εν λόγω ΚΥΑ 19652/1906/1575 Β'/1999 προσδιορίζονται τα νερά που υφίστανται ή ενδέχεται να υποστούν νιτρορύπανση γεωργικής προέλευσης τα οποία είναι :

- Τα νερά του Πηνειού ποταμού στο Θεσσαλικό Πεδίο
- Τα υπόγεια νερά των περιοχών:
- Θεσσαλικού Πεδίου
- Κωπαϊδικού Πεδίου
- Αργολικού πεδίου
- Λεκάνης Πηνειού Ηλείας
- Τα νερά του Παγασητικού Κόλπου

και χαρακτηρίζονται ως ευπρόσβλητες ζώνες οι ακόλουθες χερσαίες περιοχές των οποίων τα νερά απορρέουν στα νερά που έχουν προσδιορισθεί σύμφωνα με την προηγούμενη παράγραφο :

1. Η περιοχή της Δυτικής και Ανατολικής Θεσσαλίας
2. Η περιοχή του Κωπαϊδικού πεδίου
3. Η περιοχή του Αργολικού πεδίου
4. Η Λεκάνη του Πηνειού Ηλείας

Στις ως άνω περιοχές εφαρμόζονται προγράμματα παρακολούθησης τα οποία επαναλαμβάνονται τουλάχιστον ανά τετραετία ενώ παράλληλα επανεξετάζεται και η κατάσταση των νερών από πλευράς ευτροφισμού σύμφωνα με το άρθρο 4 [παραγ.3 εδ.(β) και (γ)] της υπ' αριθ. 16190/1335/1997 ΚΥΑ.

Με το ΦΕΚ 1843 Β/24-11-2010 γίνεται συμπλήρωση στον κατάλογο των ευπρόσβλητων ζωνών που καθορίστηκαν με την ΚΥΑ 19652/1906/1999 και προστίθενται τα επιφανειακά και

υπόγεια νερά της λεκάνης απορροής του ποταμού Ασωπού Βοιωτίας.

Στο ΥΔ Αττικής δεν έχουν αναγνωρισθεί έως σήμερα περιοχές ευπρόσβλητες στη νιτρορύπανση.

5.5.1.1 Πρόταση για τον ορισμό νέων ευπρόσβλητων ζωνών

Η νιτρορύπανση των υπόγειων και των επιφανειακών υδάτων είναι ένα πολυσύνθετο φαινόμενο που οφείλεται κατά κύριο λόγο στις γεωργικές δραστηριότητες. Κύρια πηγή των νιτρικών στο έδαφος είναι τα αζωτούχα λιπάσματα που χρησιμοποιούνται ευρέως στην γεωργία, η οργανική ουσία του εδάφους, διάφορα οργανικά υπολείμματα, κοπριές ζώων και άλλα.

Η οδηγία 91/676/ΕΟΚ «για την προστασία των υδάτων από τη νιτρορύπανση γεωργικής προέλευσης» αποβλέπει - στη μείωση της ρύπανσης των υδάτων που προκαλείται άμεσα ή έμμεσα από νιτρικά ιόντα γεωργικής προελεύσεως και στην πρόληψη της περαιτέρω ρύπανσης αυτού του είδους. Η Οδηγία ενσωματώθηκε στο εθνικό δίκαιο το 1997 με την ΚΥΑ 16190/1335. Σύμφωνα με το αρ. 4 παρ. 3 για τον χαρακτηρισμό των ευπρόσβλητων ζωνών και την αναθεώρηση του καταλόγου θα πρέπει οι αρμόδιες αρχές να παρακολουθούν τη συγκέντρωση νιτρικών ιόντων στα γλυκά νερά σε σταθμούς δειγματοληψίας για επιφανειακά ύδατα, που ορίζονται στο άρθρο 5 παράγραφος 4 της οδηγίας 75/440/ΕΟΚ ή/ και σε άλλους σταθμούς δειγματοληψίας που είναι αντιπροσωπευτικοί των επιφανειακών υδάτων, τουλάχιστον μία φορά το μήνα και συχνότερα στις εποχές των πλημμυρών και σε σταθμούς δειγματοληψίας, αντιπροσωπευτικούς των υπόγειων υδροφόρων οριζόντων των κρατών μελών, σε τακτά χρονικά διαστήματα και λαμβανομένων υπόψη των διατάξεων της αριθ. Α5/288/23.1.1986 ΚΥΑ (ήτοι οδηγία 80/778/ΕΟΚ πρώην οδηγία για την ποιότητα του πόσιμου νερού).

Τα προαναφερόμενα εξειδικεύονται στο Παράρτημα Ι της ΚΥΑ στα ακόλουθα κριτήρια:

- Κατά πόσον η περιεκτικότητα σε νιτρικά ιόντα των γλυκών επιφανειακών υδάτων, ιδιαίτερα δε εκείνων που χρησιμοποιούνται ή προορίζονται για τη λήψη πόσιμου ύδατος, υπερβαίνει ή θα μπορούσε να υπερβαίνει, εάν δεν ληφθούν μέτρα σύμφωνα με το άρθρο 5, την περιεκτικότητα που καθορίζεται στην οδηγία 75/440/ΕΟΚ, ήτοι σε όρους συγκεντρώσεων νιτρικών την συγκέντρωση των 50 mg/l στο 95% των δειγμάτων.
- Κατά πόσον τα υπόγεια ύδατα περιέχουν ή θα μπορούσαν να περιέχουν περισσότερο από 50 mg/l νιτρικών ιόντων εάν δεν ληφθούν μέτρα σύμφωνα με το άρθρο 5.
- Κατά πόσον φυσικές λίμνες γλυκού νερού, άλλοι χώροι γλυκού νερού, εκβολές ποταμών, παράκτια και θαλάσσια ύδατα διαπιστώνεται ότι είναι ή ότι μπορεί να γίνουν ευτροφικά στο προσεχές μέλλον εάν δεν ληφθούν μέτρα σύμφωνα με το άρθρο 5.

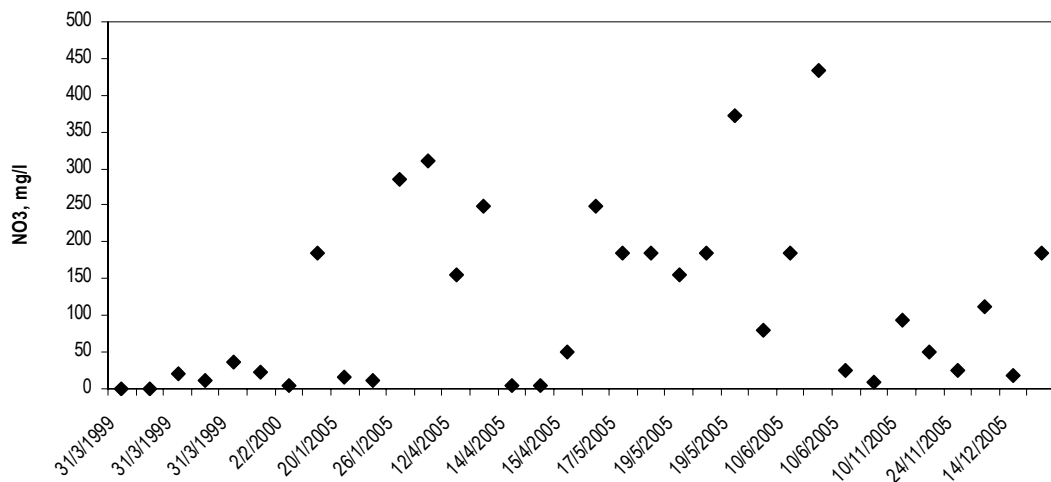
Στην περιοχή μελέτης οι περιοχές που εξετάζονται ως υποψήφιες για ευπρόσβλητες ζώνες είναι οι επιφανειακές λεκάνες που επηρεάζουν τα ακόλουθα υπόγεια υδατικά συστήματα.

- Μεγάρων Αλεποχωρίου (GR0600050)
- Μαραθώνα (β) (GR0600130)
- Μεσογαίας (GR0600150)

1. Μεγάρων Αλεποχωρίου

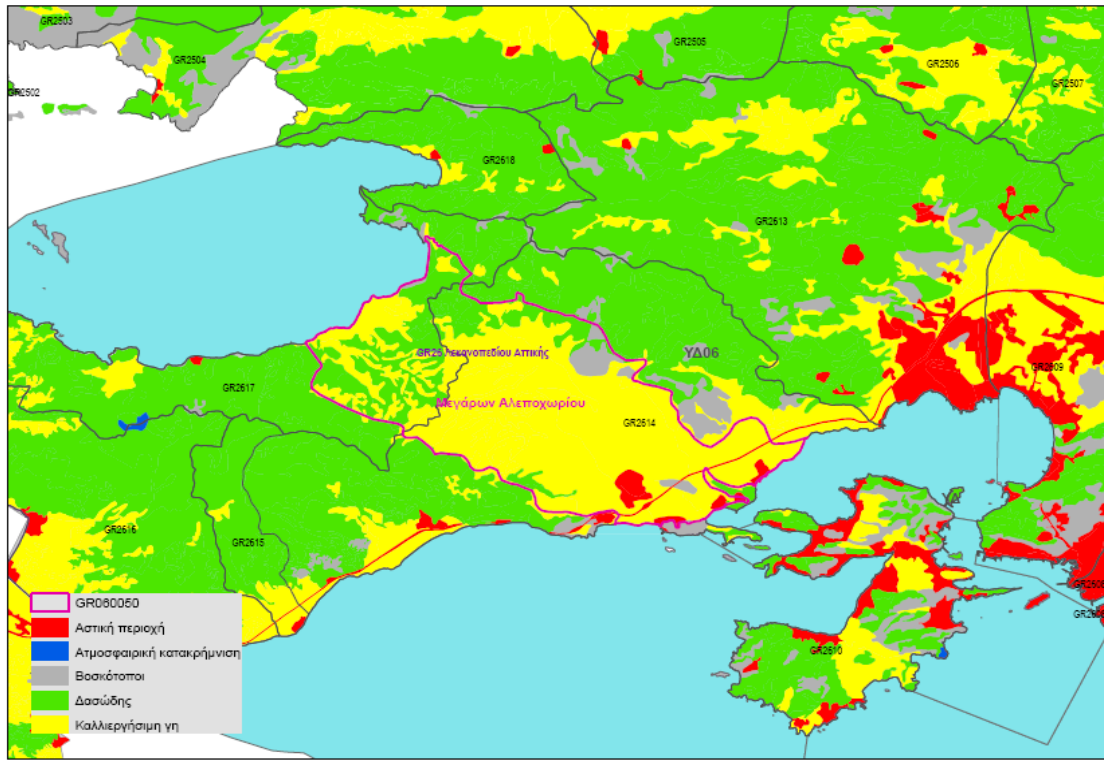
Με βάση τα αποτελέσματα του ΙΓΜΕ της περιόδου 2000-2008, στα υπόγεια νερά της περιοχής του Μεγάρων Αλεποχωρίου και ειδικότερα στο υπόγειο υδατικό σύστημα GR06000050, παρατηρούνται υψηλές συγκεντρώσεις όπως φαίνεται και στο ακόλουθο διάγραμμα. Οι τιμές αποτελούν τις μέγιστες παρατηρηθείσες συγκεντρώσεις ανά θέση (γεώτρηση, πηγή, πηγάδι) και ημερομηνία δειγματοληψίας, οι οποίες παρατηρούνται στα κατάντη του ΥΥΣ.

ΥΥΣ Μεγάρων Αλεποχωρίου (GR0600050)



Σχήμα 5-1: Συγκεντρώσεις NO₃ (mg/l) ανά θέση στο ΥΥΣ GR0600050

Σύμφωνα με τα αποτελέσματα της ανάλυσης των πιέσεων, η υπολεκάνη που επηρεάζει σε μεγαλύτερο βαθμό το ΥΥΣ Μεγάρων Αλεποχωρίου έχει κωδικό GR2614 και χαρακτηρίζεται από καλλιεργήσιμες εκτάσεις σε ποσοστό 35%.



Σχήμα 5-2: Χρήσεις γης στις υπολεκάνες που επηρεάζουν το ΥΥΣ GR0600050 (CORINE 2001)

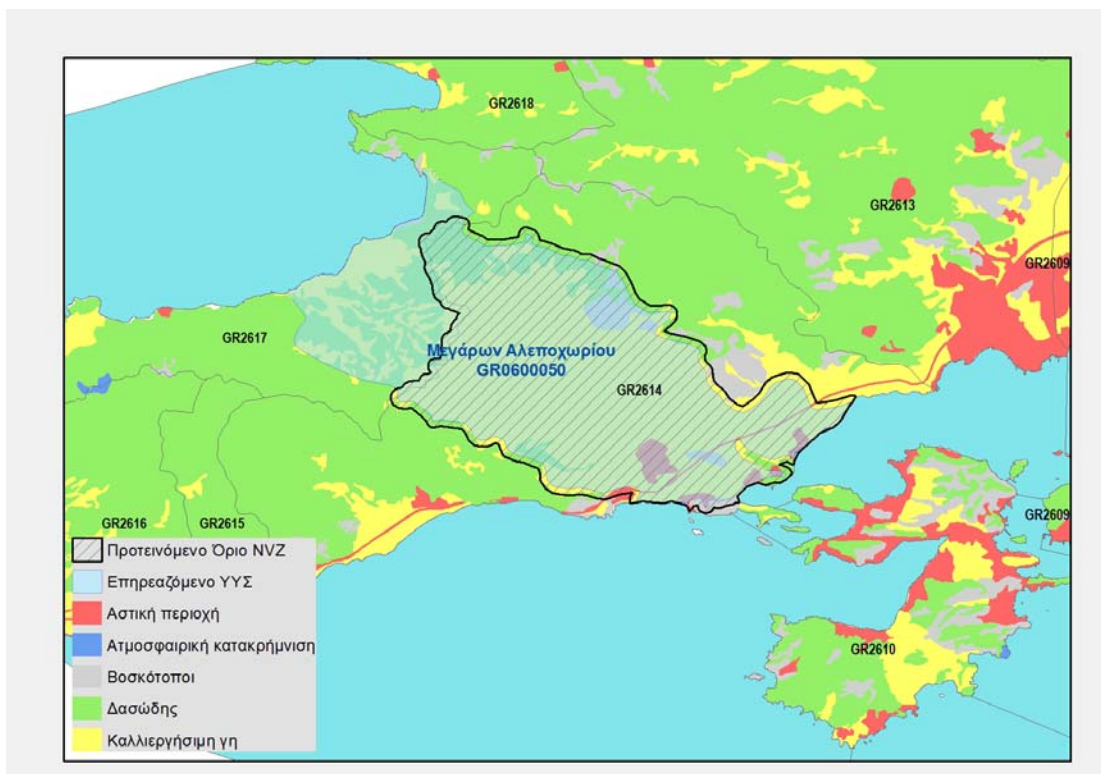
Από τις εκτιμήσεις των παραγόμενων φορτίων αζώτου και των φορτίων που καταλήγουν στα υπόγεια ύδατα προέκυψε ότι το 97% του φορτίου οφείλεται σε καλλιέργειες και την κτηνοτροφία.

Πίνακας 5-3: Παραγόμενα ρυπαντικά φορτία στην περιοχή Μεγάρων - Αλεποχωριού

	αστικά	καλλιέργειες	κτηνοτροφία	Σύνολο
TN υπόγεια (kg N/έτος)	4.859	150.469	35.198	190.525
	αστικά	καλλιέργειες	κτηνοτροφία	
TN υπόγεια	3%	79%	18%	

Επιπρόσθετα, από την ανάλυση που πραγματοποιήθηκε προέκυψε ότι η εκτιμώμενη εφαρμοζόμενη ποσότητα αζώτου σε καλλιέργειες (kg εφαρμοζόμενου N/στρέμμα/έτος) στην υπολεκάνη GR2614 είναι μεγαλύτερη από 20kg εφαρμοζόμενου N/στρέμμα/έτος, τιμή που υπερβαίνει την καλή πρακτική.

Ως αποτέλεσμα προτείνεται ο ορισμός της περιοχής ως ευπρόσβλητη ζώνη

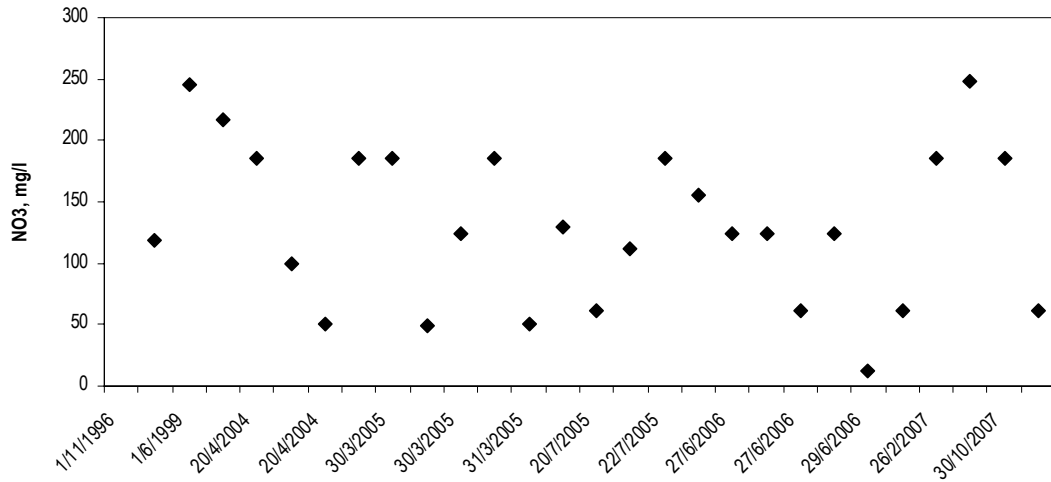


Σχήμα 5-3: Προτεινόμενο όριο ευπρόσβλητης ζώνης Αλεποχωρίου

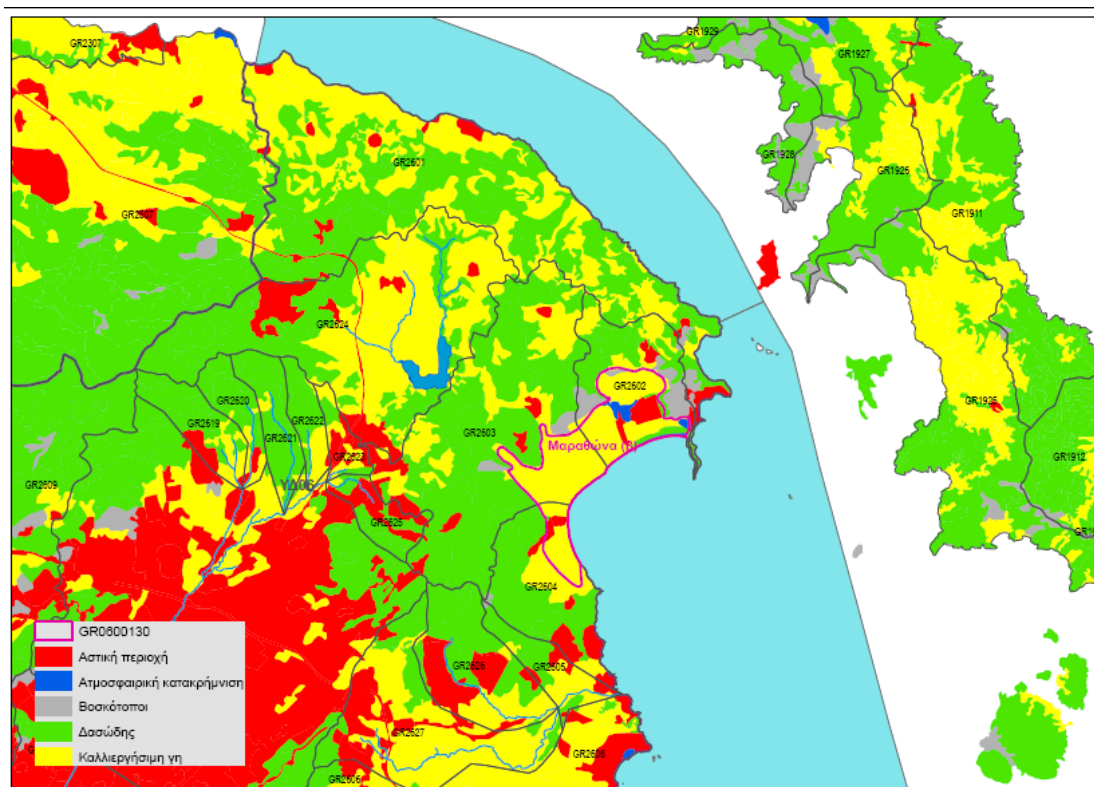
2. Μαραθώνα (β)

Με βάση τα αποτελέσματα του ΙΓΜΕ της περιόδου 2000-2008, στα υπόγεια νερά της περιοχής του Μαραθώνα και ειδικότερα στο υπόγειο υδατικό σύστημα GR06000130, παρατηρούνται υψηλές συγκεντρώσεις όπως φαίνεται και στο ακόλουθο διάγραμμα. Οι τιμές αποτελούν τις μέγιστες παρατηρηθείσες συγκεντρώσεις ανά θέση (γεώτρηση, πηγή, πηγάδι) και ημερομηνία δειγματοληψίας.

ΥΥΣ Μαραθώνα (β) (GR0600130)

**Σχήμα 5-4:** Συγκεντρώσεις NO₃ (mg/l) ανά θέση στο ΥΥΣ GR0600130

Σύμφωνα με τα αποτελέσματα της ανάλυσης των πιέσεων, οι υπολεκάνες που επηρεάζουν σε μεγαλύτερο βαθμό το ΥΥΣ Μαραθώνα (β) έχουν κωδικό GR2603, GR2602, GR2604 και χαρακτηρίζεται από καλλιεργήσιμες εκτάσεις σε ποσοστό 25%. Σημειώνεται πως στις υπολεκάνες GR2603, GR2602 η έκταση των δασών είναι περίπου 50%, ενώ στην υπολεκάνη GR2604 το μεγαλύτερο ποσοστό καλύπτεται από δάση (42%) και αστική περιοχή (32%). Είναι χαρακτηριστικό πως το ΥΥΣ του Μαραθώνα οριοθετείται σε μεγάλο βαθμό από το κατάντη τμήμα των ανωτέρω υπολεκανών, όπου παρατηρείται και η καλλιεργήσιμη γη.



Σχήμα 5-5: Χρήσεις γης στις υπολεκάνες που επηρεάζουν το ΥΥΣ GR0600130 (CORINE 2001)

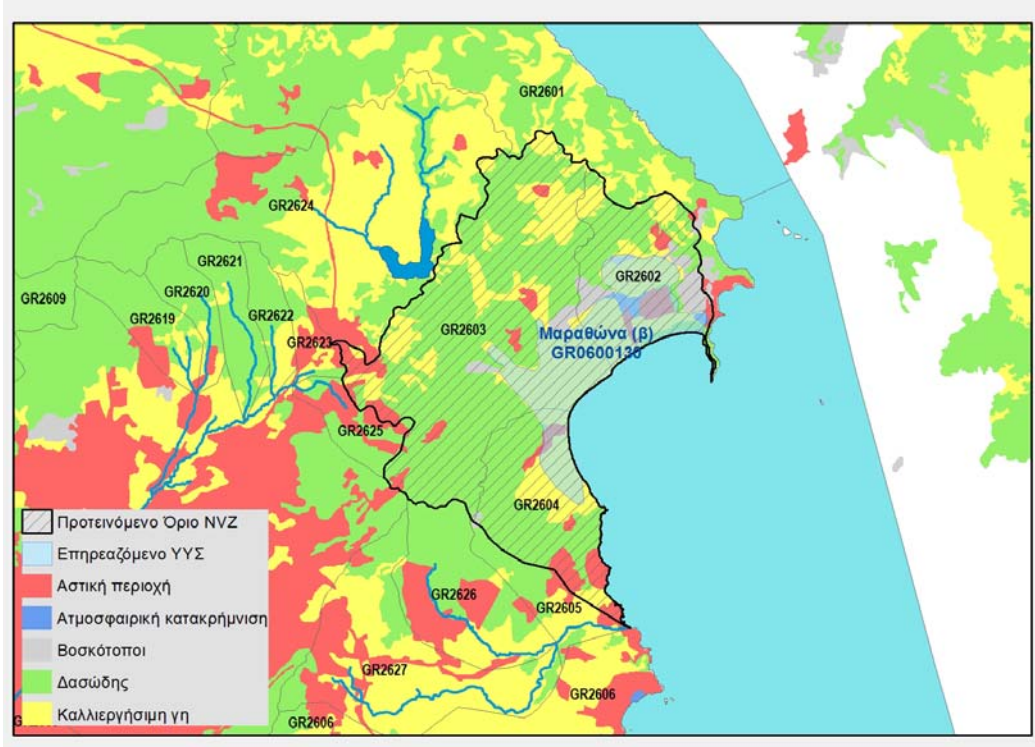
Από τις εκτιμήσεις των παραγόμενων φορτίων αζώτου και των φορτίων που καταλήγουν στα υπόγεια ύδατα προέκυψε ότι το 95% του φορτίου οφείλεται σε καλλιέργειες και την κτηνοτροφία.

Πίνακας 5-4: Παραγόμενα ρυπαντικά φορτία στην περιοχή του Μαραθώνα

	αστικά	καλλιέργειες	κτηνοτροφία	Σύνολο
TN υπόγεια (kg N/έτος)	6.694	29.467	2.768	38.930
	αστικά	καλλιέργειες	κτηνοτροφία	
TN υπόγεια	17%	76%	7%	

Επιπρόσθετα από την ανάλυση που πραγματοποιήθηκε προέκυψε ότι η εκτιμώμενη εφαρμοζόμενη ποσότητα αζώτου σε καλλιέργειες (kg εφαρμοζόμενου N/στρέμμα/έτος) στις υπολεκάνες GR2603, GR2602 και GR2604 είναι κατά μέσο όρο πάνω από 25 kg εφαρμοζόμενου N/στρέμμα/έτος, τιμή που υπερβαίνει την καλή πρακτική.

Ως αποτέλεσμα προτείνεται ο ορισμός της περιοχής ως ευπρόσβλητη ζώνη

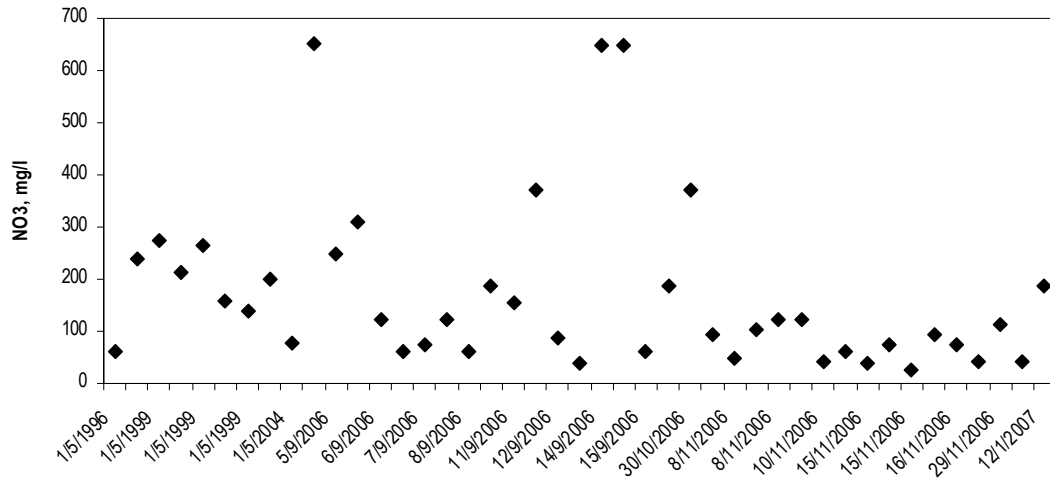


Σχήμα 5-6: Προτεινόμενο όριο ευπρόσβλητης ζώνης Μαραθώνα

3. Μεσογαίας

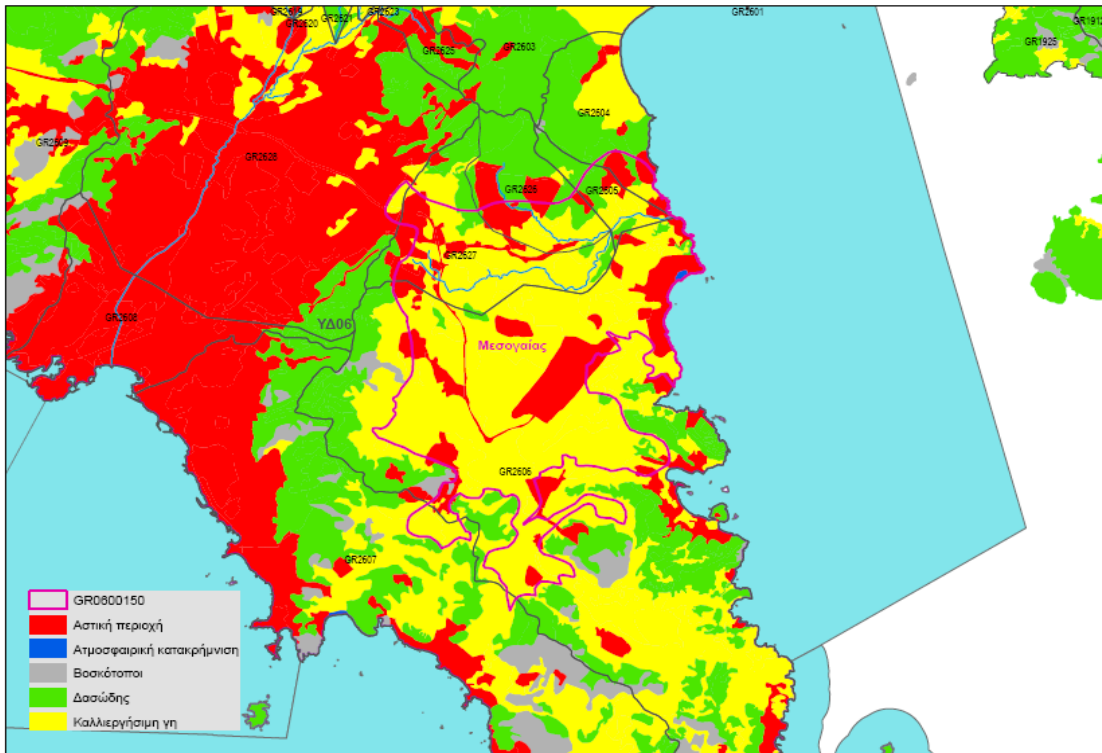
Με βάση τα αποτελέσματα του ΙΓΜΕ της περιόδου 2000-2008, στα υπόγεια νερά της περιοχής του Μεσογαίας και ειδικότερα στο υπόγειο υδατικό σύστημα GR06000150, παρατηρούνται συστηματικά υψηλές συγκεντρώσεις όπως φαίνεται και στο ακόλουθο διάγραμμα. Οι τιμές αποτελούν τις μέγιστες παρατηρηθείσες συγκεντρώσεις ανά θέση (γεώτρηση, πηγή, πηγάδι) και ημερομηνία δειγματοληψίας και παρατηρούνται στο τμήμα του ΥΥΣ που χωροθετείται νότια του αεροδρομίου Ελ. Βενιζέλος.

ΥΥΣ Μεσογαίας (GR0600150)



Σχήμα 5-7: Συγκεντρώσεις NO₃ (mg/l) ανά θέση στο ΥΥΣ GR0600150

Σύμφωνα με τα αποτελέσματα της ανάλυσης των πιέσεων, η υπολεκάνη που επηρεάζει σε μεγαλύτερο βαθμό το ΥΥΣ Μεσογαίας έχει κωδικό GR2606 και χαρακτηρίζεται από καλλιεργήσιμες εκτάσεις σε ποσοστό περίπου 50%.



Σχήμα 5-8: Χρήσεις γης στις υπολεκάνες που επηρεάζουν το ΥΥΣ GR0600150 (CORINE 2001)

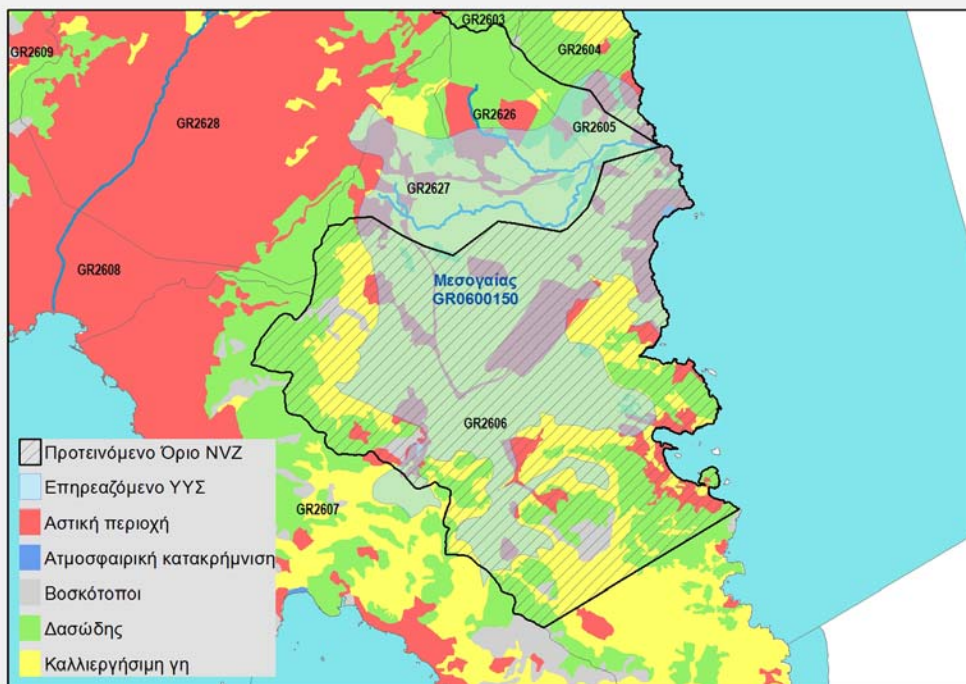
Από τις εκτιμήσεις των παραγόμενων φορτίων αζώτου και των φορτίων που καταλήγουν στα υπόγεια ύδατα προέκυψε ότι το 95% του φορτίου οφείλεται σε καλλιέργειες και την κτηνοτροφία.

Πίνακας 5-5: Παραγόμενα ρυπαντικά φορτία στην περιοχή της Μεσογαίας

	αστικά	καλλιέργειες	κτηνοτροφία	Σύνολο
TN υπόγεια (kg N/έτος)	68.363	239.786	19.157	327.306
	αστικά	καλλιέργειες	κτηνοτροφία	
TN υπόγεια	21%	73%	6%	

Επιπρόσθετα από την ανάλυση που πραγματοποιήθηκε προέκυψε ότι η εκτιμώμενη εφαρμοζόμενη ποσότητα αζώτου σε καλλιέργειες (kg εφαρμοζόμενου N/στρέμμα/έτος) στην υπολεκάνη GR2606 είναι περίπου 20 kg εφαρμοζόμενου N/στρέμμα/έτος, τιμή που υπερβαίνει την καλή πρακτική.

Ως αποτέλεσμα προτείνεται ο ορισμός της περιοχής ως ευπρόσβλητη ζώνη



Σχήμα 5-9: Προτεινόμενο όριο ευπρόσβλητης ζώνης Μεσογαίας

Οι ευπρόσβλητες περιοχές στο Υδατικό Διαμέρισμα Αττικής, απεικονίζονται στον Χάρτη ΑΠ02-Σχ.3 και παρουσιάζονται στον Πίνακα 6.4 του Κεφαλαίου 6.

5.5.2 Ευαίσθητες Περιοχές (σύμφωνα με την οδηγία 91/271/ΕΟΚ)

Η Οδηγία 91/271/ΕΟΚ «για την επεξεργασία των αστικών λυμάτων» αφορά την προστασία του περιβάλλοντος από τη διάθεση των αστικών λυμάτων. Πιο συγκεκριμένα καθορίζει τον απαιτούμενο βαθμό επεξεργασίας, που πρέπει να παρέχεται από τις εγκαταστάσεις επεξεργασίας λυμάτων, το χρονοδιάγραμμα υλοποίησης των απαιτούμενων έργων ανάλογα με τον εξυπηρετούμενο πληθυσμό και τον χαρακτηρισμό της περιοχής στην οποία ρίχνονται τα λύματα. Κύριος στόχος της είναι η προστασία του περιβάλλοντος από τις αρνητικές επιπτώσεις που προκαλεί η διάθεση ανεπεξεργαστων ή ανεπαρκώς ανεπεξεργαστων αστικών λυμάτων και των παραπροϊόντων τους σε υδάτινους αποδέκτες.

Η Οδηγία ορίζει την ελάχιστη αναγκαία τεχνική υποδομή σε δίκτυα αποχέτευσης και εγκαταστάσεις επεξεργασίας λυμάτων που πρέπει να διαθέτουν οι πόλεις και οι οικισμοί της Ευρωπαϊκής Ένωσης, ανάλογα με τον ισοδύναμο πληθυσμό και τον αποδέκτη των επεξεργασμένων λυμάτων και διακρίνοντας τους υδάτινους αποδέκτες στους οποίους καταλήγουν τα αστικά λύματα σε τρεις κατηγορίες: σε κανονικούς, ευαίσθητους και λιγότερο ευαίσθητους. Επίσης, καθορίζει τα ανώτατα επιτρεπτά όρια των ποιοτικών χαρακτηριστικών των επεξεργασμένων λυμάτων που πρέπει να επιτυγχάνονται στις εκροές των εγκαταστάσεων επεξεργασίας λυμάτων και παράλληλα προβλέπει συγκεκριμένα χρονικά όρια μέσα στα οποία οι οικισμοί, που εμπίπτουν στις διατάξεις της, οφείλουν να ολοκληρώσουν την απαιτούμενη σε κάθε περίπτωση υποδομή συλλογής, επεξεργασίας και διάθεσης των αστικών τους λυμάτων.

Κατά την εφαρμογή της οδηγίας προβλέπεται η αναγνώριση κανονικών, ευαίσθητων και λιγότερο ευαίσθητων περιοχών, με κύριο κριτήριο την τροφική τους κατάσταση. Ανάλογα με τον χαρακτηρισμό των περιοχών και σε συνδυασμό με τον εξυπηρετούμενο πληθυσμό η οδηγία καθορίζει τον απαιτούμενο βαθμό επεξεργασίας, δηλαδή πρωτοβάθμια, δευτεροβάθμια ή τριτοβάθμια επεξεργασία.

Η ενσωμάτωση της οδηγίας 91/271/ΕΟΚ στην εθνική νομοθεσία έγινε με την ΚΥΑ 5673/400/1997 «Μέτρα και όροι για την επεξεργασία των αστικών λυμάτων. Καθορίζει τα μέτρα και τους όρους για την επεξεργασία αστικών λυμάτων. Επίσης αφορά ορισμένα βιομηχανικά απόβλητα περιέχοντα κυρίως οργανικό φορτίο και τα οποία μπορούν να διοχετευτούν σε αποχετευτικά δίκτυα και σταθμούς επεξεργασίας αστικών λυμάτων, αφού προηγουμένως έχουν υποβληθεί σε προκαταρκτική επεξεργασία,» και το 1999 συντάχθηκε ο πρώτος κατάλογος ευαίσθητων περιοχών με την ΚΥΑ 19661/1982/1999 η οποία συμπληρώθηκε και τροποποιήθηκε με την ΚΥΑ 48392/939/ΦΕΚ 405/Β/3-4-2002, ενώ σημειώνεται πως η Ελλάδα δεν έχει αναγνωρίσει λιγότερο ευαίσθητους αποδέκτες.

Τα κριτήρια προσδιορισμού ευαίσθητων περιοχών παρουσιάζονται στο Παράρτημα ΙΙ της Οδηγίας και αφορούν στα εξής:

Μια υδάτινη μάζα χαρακτηρίζεται ως ευαίσθητη περιοχή, αν εμπίπτει σε μία από τις εξής ομάδες:

- (α) φυσικές λίμνες γλυκών υδάτων, εκβολές ποταμών και παράκτια ύδατα όπου παρουσιάζεται ευτροφισμός ή όπου μπορεί, στο εγγύς μέλλον, να παρουσιασθεί

ευτροφισμός αν δεν ληφθούν προστατευτικά μέτρα. Όταν εξετάζεται ποια θρεπτικά συστατικά πρέπει να μειωθούν με περαιτέρω επεξεργασία, μπορούν να λαμβάνονται υπόψη τα εξής στοιχεία:

- λίμνες και ρεύματα τα οποία καταλήγουν σε λίμνες/ταμιευτήρες/κλειστούς όρμους που διαπιστώνεται ότι έχουν ασθενή εναλλαγή ύδατος, οπότε μπορεί να συμβεί συσσώρευση. Στις περιοχές αυτές, η επεξεργασία πρέπει να περιλαμβάνει την αφαίρεση του φωσφόρου, εκτός εάν μπορεί να αποδειχθεί ότι η αφαίρεση δεν θα επηρεάσει το επίπεδο ευτροφισμού. Όπου πραγματοποιούνται απορρίψεις από μεγάλους οικισμούς, μπορεί επίσης να εξεταστεί η αφαίρεση του αζώτου.
 - εκβολές ποταμών, όρμοι και άλλα παράκτια ύδατα που διαπιστώνεται ότι έχουν ασθενή εναλλαγή ύδατος ή που δέχονται μεγάλες ποσότητες θρεπτικών συστατικών. Οι απορρίψεις από μικρούς οικισμούς συνήθως είναι δευτερεύουσας σημασίας στις περιοχές αυτές, αλλά, για τους μεγάλους οικισμούς, η επεξεργασία πρέπει να περιλαμβάνει την αφαίρεση του φωσφόρου ή/και του αζώτου, εκτός αν μπορεί να αποδειχθεί ότι η αφαίρεση αυτή δεν θα επηρεάσει το επίπεδο ευτροφισμού.
- (β) επιφανειακά γλυκά ύδατα προοριζόμενα για την άντληση πόσιμου νερού τα οποία θα μπορούσαν να περιέχουν νιτρικά ιόντα σε συγκέντρωση μεγαλύτερη από εκείνη που προβλέπουν οι συναφείς διατάξεις της οδηγίας 75/440/ΕΟΚ του Συμβουλίου της 16ης Ιουνίου 1975 περί της απαιτούμενης ποιότητας των υδάτων επιφανείας που προορίζονται για την παραγωγή ποσίμου ύδατος στα κράτη μέλη (1) αν δεν ληφθούν προστατευτικά μέτρα.
- (γ) περιοχές όπου περαιτέρω επεξεργασία από την προδιαγραφόμενη στο άρθρο 4 της παρούσας οδηγίας είναι αναγκαία, για την τήρηση των οδηγιών του Συμβουλίου.

Σύμφωνα με τον κατάλογο ευαίσθητων περιοχών της ΚΥΑ 19661/1982/1999 (όπως ισχύει) η οποία συμπληρώθηκε και τροποποιήθηκε με την ΚΥΑ 48392/939/ΦΕΚ 405/Β/3-4-2002, οι θεσμοθετημένοι ευαίσθητοι αποδέκτες σε ότι αφορά τα αστικά λύματα στο Υδατικό Διαμέρισμα Αττικής και έχουν οριστεί με βάση το κριτήριο (α), δηλαδή ευαίσθητες στην παρουσία θρεπτικών, απεικονίζονται στον Χάρτη ΑΠ02-Σχ.3 και παρουσιάζονται στον Πίνακα 6-5 του Κεφαλαίου 6.

5.6 Περιοχές που προορίζονται για την προστασία οικοτόπων ή ειδών όπου η διατήρηση ή βελτίωση της κατάστασης των υδάτων είναι σημαντική για την προστασία τους, συμπεριλαμβανομένων των σχετικών τόπων του προγράμματος «Φύση 2000», που καθορίζονται δυνάμει των οδηγιών 92/43/ΕΟΚ και οδηγία 79/409/ΕΟΚ.

Σύμφωνα με το κατευθυντήριο κείμενο 12, περιοχές που προορίζονται για την προστασία οικοτόπων ή ειδών όπου η διατήρηση ή βελτίωση της κατάστασης των υδάτων είναι σημαντική για την προστασία τους, συμπεριλαμβανομένων των σχετικών τόπων του

προγράμματος «Φύση 2000» είναι οι περιοχές μέσα στο δίκτυο Natura 2000 που περιλαμβάνουν βιότοπους και είδη υγρότοπου άμεσα εξαρτώμενα από επιφανειακά και υπόγεια ύδατα.

Το Δίκτυο Natura 2000 αποτελεί ένα Ευρωπαϊκό Οικολογικό Δίκτυο περιοχών, οι οποίες φιλοξενούν φυσικούς τύπους οικοτόπων και οικοτόπους ειδών που είναι σημαντικοί σε ευρωπαϊκό επίπεδο και αποτελείται από δύο κατηγορίες περιοχών:

- Τις «Ζώνες Ειδικής Προστασίας (ΖΕΠ)» (Special Protection Areas - SPA) για την Ορνιθοπανίδα, όπως ορίζονται στην Οδηγία 79/409/ΕΚ «για τη διατήρηση των άγριων πτηνών». Η Οδηγία ενσωματώθηκε στο εθνικό δίκαιο με την Κοινή Υπουργική Απόφαση 414985/ 757B/18.12.1985.
- Τους «Τόπους Κοινοτικής Σημασίας (ΤΚΣ)» (Sites of Community Importance – SCI) όπως ορίζονται στην Οδηγία 92/43/ΕΟΚ. Για τον προσδιορισμό των ΤΚΣ λαμβάνονται υπόψη οι τύποι οικοτόπων και τα είδη των Παραρτημάτων I και II της Οδηγίας 92/43/ΕΟΚ καθώς και τα κριτήρια του Παραρτήματος III αυτής. Η Οδηγία ενσωματώθηκε στο εθνικό δίκαιο με την Κοινή Υπουργική Απόφαση 33318/3028/1998, η οποία τροποποιήθηκε με την Κοινή Υπουργική Απόφαση υπ' αρ. Η.Π. 14849/853/Ε103, ΦΕΚ Β' 645 11.4.2008.

Οι ΖΕΠ, μετά το χαρακτηρισμό τους από τα Κράτη Μέλη, εντάσσονται αυτόματα στο Δίκτυο Natura 2000, και η διαχείρισή τους ακολουθεί τις διατάξεις του άρθρου 6 παρ. 2. 3. 4 της Οδηγίας 92/43/ΕΚ και τις διατάξεις του άρθρου 4 της Οδηγίας 79/409/ΕΟΚ. Αντίθετα, για την ένταξη των ΤΚΣ πραγματοποιείται επιστημονική αξιολόγηση και διαπραγμάτευση μεταξύ των Κρατών Μελών και της Ευρωπαϊκής Επιτροπής, σύμφωνα με τα αποτελέσματα των κατά οικολογική ενότητα Βιογεωγραφικών Σεμιναρίων. Οι ΤΚΣ υπόκεινται στις διατάξεις του άρθρου 6 παρ. 2. 3. 4 της Οδηγίας 92/43/ΕΟΚ.

Ο Κατάλογος των Ζωνών Ειδικής Προστασίας δημοσιεύθηκε στο ΦΕΚ 1495/06.09.2010 ως παράρτημα στη νέα ενσωμάτωση της Οδηγίας 79/409/ΕΟΚ (η οποία κωδικοποιήθηκε με την Οδηγία 2009/147/ΕΚ). Μετά την οριστικοποίηση του καταλόγου των ΤΚΣ, τα Κράτη Μέλη υποχρεούνται να κηρύξουν τις περιοχές αυτές ως «Ειδικές Ζώνες Διατήρησης (ΕΖΔ)» (Special Areas of Conservation - SAC)» το αργότερο μέσα σε μια εξαετία και να καθορίσουν τις προτεραιότητες για την διατήρηση σε ικανοποιητική κατάσταση των τύπων οικοτόπων και ειδών κοινοτικού ενδιαφέροντος εντός αυτών. Οι ΕΖΔ υπόκεινται στις διατάξεις του άρθρου 6 παρ. 1. 2. 3. 4 της Οδηγίας 92/43/ΕΟΚ.

Το ελληνικό τμήμα του δικτύου Natura 2000 έχει περιλάβει την πλειονότητα των περιοχών της χώρας που προστατεύονται από την εθνική νομοθεσία και έχουν διεθνείς χαρακτηρισμούς. Οι κατηγορίες προστατευόμενων περιοχών φυσικού περιβάλλοντος, (σύμφωνα με την υφιστάμενη εθνική νομοθεσία) οι οποίες συμπεριλήφθηκαν στο δίκτυο NATURA 2000, είναι οι ακόλουθες:

- Εθνικοί Δρυμοί (Ν. 996/71).
- Εθνικά Πάρκα (Ν. 1650/86).

- Περιοχές Οικοανάπτυξης (N. 1650/86)
- Περιοχές Προστασίας της Φύσης (N. 1650/86).
- Περιοχές Απόλυτης Προστασίας της Φύσης (N. 1650/86)
- Προστατευόμενοι Φυσικοί Σχηματισμοί και Τοπία (N. 1650/86).
- Καταφύγια Άγριας Ζωής (N. 177/75, όπως αυτός τροποποιήθηκε από τον N. 2637/98).
- Αισθητικά Δάση (N. 996/71).
- Προστατευτικά Δάση (N. Δ 86/1969, όπως ισχύει).
- Διατηρητέα Μνημεία της Φύσης (N. 996/71).

Εθνική νομοθεσία που αφορά τις προστατευόμενες περιοχές για τη φύση

Πέραν της ΚΥΑ 414985/757B/18.12.1985, (η οποία τροποποιήθηκε με την ΚΥΑ 37338 (ΦΕΚ 1807/2010) με την οποία εφαρμόστηκε στην Ελλάδα η Οδηγία 79/409/ΕΚ «Για την διατήρηση των άγριων πτηνών» και της ΚΥΑ 33318/3028/1998 (η οποία τροποποιήθηκε με την ΚΥΑ Η,Π, 14849/853/Ε103, ΦΕΚ Β' 645 11.4.2008) με την οποία εφαρμόστηκε στην χώρα μας η Οδηγία 92/43/ΕΟΚ «Οδηγία των οικοτόπων», η υπόλοιπη εθνική νομοθεσία που αφορά (βασικά και άμεσα ή συμπληρωματικά και έμμεσα) τις προστατευόμενες περιοχές για τη φύση είναι, οι εξής :

- **N. 1650 (ΦΕΚ 160 Α΄/1986) «Μέτρα για την προστασία του περιβάλλοντος»:** Σκοπός του Νόμου είναι η θέσπιση θεμελιωδών κανόνων και η καθιέρωση κριτηρίων και μηχανισμών για την προστασία του περιβάλλοντος, έτσι ώστε ο άνθρωπος, ως άτομο και ως μέλος του κοινωνικού συνόλου, να ζει σε ένα υψηλής ποιότητας περιβάλλον, μέσα στο οποίο να προστατεύεται η υγεία του και να ευνοείται η ανάπτυξη της προσωπικότητάς του.
- **ΚΥΑ 294283/1997 (ΦΕΚ 68 Β΄/1998) «Μέτρα διαχείρισης της άγριας πτηνοπανίδας, σε συμμόρφωση με τις οδηγίες 94/24/ΕΚ, 91/244/ΕΟΚ και 97/49/ΕΚ»:** Η ΚΥΑ προβλέπει ειδικά, αυστηρότερα, μέτρα προστασίας για είδη της άγριας πτηνοπανίδας, τα οποία επιβάλλεται να τηρούνται απαρέγκλιτα κατά την εφαρμογή από τις υπηρεσίες σας των διατάξεων της σύμβασης CITES αναφορικά με τα είδη αυτά.
- **N. 2742 (ΦΕΚ 207 Α΄/7-10-1999): «Χωροταξικός Σχεδιασμός και αιεφόρος ανάπτυξη και άλλες διατάξεις»:** Ο Νόμος αυτός ρυθμίζει την διαδικασία ίδρυσης Φορέων Διαχείρισης σε προστατευόμενες περιοχές, καθώς και τις αρμοδιότητες και τον τρόπο λειτουργίας τους. Οι Φορείς Διαχείρισης εξουσιοδοτούνται με διάφορες αρμοδιότητες και ευθύνες που περιλαμβάνουν την εκπόνηση διαχειριστικών σχεδίων και κανονισμών λειτουργίας, παρακολούθηση και εκτίμηση της εφαρμογής των κανονισμών, έλεγχο των παρεμβάσεων στις περιοχές, γνωμοδότηση για την προέγκριση χωροθέτησης και θέσπιση περιβαλλοντικών όρων, εκπόνηση μελετών, εφαρμογή έργων και διεξαγωγή έρευνας, καθώς και ευαισθητοποίηση του κοινού.

Δύο ακόμη σημαντικά νομοθετήματα που σχετίζονται με τους στόχους του δικτύου NATURA 2000 αλλά που βρίσκονται ακόμα στη φάση νομοσχεδίων προς επικύρωση είναι τα εξής :

- **Το Σχέδιο ΚΥΑ «Καθορισμός μέτρων ειδικής προστασίας και διατήρησης και αποκατάστασης των ειδών και των ενδιαιτημάτων της άγριας ορνιθοπανίδας στις Ζώνες Ειδικής Προστασίας (ΖΕΠ)»,** έχει σαν στόχο :
 - Τη διατήρηση οικολογικής ισορροπίας των ενδιαιτημάτων φωλεοποίησης, τροφοληψίας και καταφυγίου της ορνιθοπανίδας καθώς και των σημαντικών τόπων για τη μετανάστευση των πτηνών, που έχουν χαρακτηριστεί ως ΖΕΠ.
 - Την αποφυγή των οχλήσεων που έχουν σημαντικές επιπτώσεις στα είδη για τα οποία οι ζώνες αυτές έχουν οριστεί.
 - Την διασφάλιση της συμβατότητας των αναπτυξιακών έργων και δραστηριοτήτων, καθώς και παραγωγικών και ψυχαγωγικών δραστηριοτήτων με τη προστασία και διατήρηση της άγριας ορνιθοπανίδας.
- **Το Σχέδιο Νόμου «Διατήρηση της βιοποικιλότητας και άλλες διατάξεις»,** έχει σαν στόχους:
 - Την αποτελεσματική εφαρμογή του δικαίου της Ευρωπαϊκής Ένωσης και του διεθνούς δικαίου για τη διατήρηση της βιοποικιλότητας.
 - Την ενσωμάτωση στόχων διατήρησης της βιοποικιλότητας σε όλα τα επίπεδα σχεδιασμού και στις τομεακές και αναπτυξιακές πολιτικές της χώρας.
 - Την απόκτηση επαρκούς γνώσης για την κατάσταση των ειδών και οικοσυστημάτων, ως κύριο εργαλείο για την αποτελεσματική διατήρηση και διαχείριση της βιοποικιλότητας.
 - Την αποτελεσματική διατήρηση και διαχείριση των σημαντικών περιοχών για τη βιοποικιλότητα, μέσα από τη βέλτιστη οργάνωση και λειτουργία του εθνικού συστήματος προστατευόμενων περιοχών.
 - Την επίτευξη ικανοποιητικής κατάστασης διατήρησης της βιοποικιλότητας, στην οποία περιλαμβάνονται οι οικότοποι και τα είδη χλωρίδας και πανίδας και άλλων ομάδων οργανισμών, ιδίως εκείνα που χαρακτηρίζονται ως σημαντικά, σπάνια ή απειλούμενα.
 - Αποτελεσματικούς μηχανισμούς επιτήρησης, ώστε να διασφαλίζεται η εφαρμογή του θεσμικού πλαισίου για τη διατήρηση της βιοποικιλότητας.
 - Την προώθηση της σημασίας της διατήρησης της βιοποικιλότητας και των προστατευόμενων περιοχών γενικότερα στην κοινωνία.

Για την αναγνώριση των περιοχών NATURA που εντοπίζονται στα όρια του Υδατικού Διαμερίσματος Αττικής χρησιμοποιήθηκαν οι ακόλουθες πηγές:

- ΥΠΕΚΑ – περιβάλλον – διαχείριση φυσικού περιβάλλοντος (<http://www.ypeka.gr/Default.aspx?tabid=235&language=el-GR>)
- Natura 2000 viewer (<http://natura2000.eea.europa.eu/#>)

- EIONET (<http://www.eionet.europa.eu/>)
- WWF - Οικοσκόπιο (http://www.oikoskopio.gr/map_fixed.phtml)
- Ελληνική Ορνιθολογική Εταιρία (<http://www.ornithologiki.gr/>)
- Εθνικό Μετσόβιο πολυτεχνείο. Τομέας Υδατικών Πόρων και Περιβάλλοντος- ΦΙΛΟΤΗΣ (<http://filotis.itia.ntua.gr/home/>)
- EKBY (http://www.ekby.gr/ekby/el/EKBY_Profile_el.html)

Στο Υδατικό Διαμέρισμα Αττικής υπάρχουν συνολικά 9 περιοχές ενταγμένες στο δίκτυο NATURA 2000 από τις οποίες οι 5 προστατεύονται ως Τόποι Κοινοτικής Σημασίας (ΤΣΚ), 3 ως Ζώνες Ειδικής Προστασίας (ΖΕΠ) και μία περιοχή που προστατεύεται και ως ΤΚΣ και ως ΖΕΠ, οι οποίες σχετίζονται με επιφανειακά και υπόγεια υδατικά συστήματα.

Για 28 από τις προστατευόμενες περιοχές του δικτύου NATURA 2000 στην Ελλάδα έχουν ιδρυθεί αντίστοιχοι φορείς διαχείρισης σύμφωνα με τον νόμο 3044/02 και λειτουργούν στη βάση συμβάσεων διαχείρισης (ν 2742/99). Με βάση τους νόμους 1650/1986 και 2742/1999 συντάχθηκαν για αυτές τις περιοχές κανονισμοί διοίκησης και λειτουργίας στους οποίους καθορίζονται τα αναγκαία μέτρα οργάνωσης και λειτουργίας των προστατευόμενων αντικειμένων και εξειδικεύονται οι γενικοί όροι και περιορισμοί άσκησης δραστηριοτήτων και εκτέλεσης έργων που καθορίζονται με το νομοθέτημα κήρυξης των περιοχών. Με Κοινές Υπουργικές Αποφάσεις (ΚΥΑ) συγκροτήθηκαν τα Διοικητικά Συμβούλια των αντίστοιχων ΦΔ τα οποία στελεχώθηκαν στη συνέχεια με Υπουργικές Αποφάσεις.

Οι εκτάσεις των περιοχών του δικτύου Natura 2000 για τις οποίες ιδρύθηκαν Φορείς Διαχείρισης ανέρχονται σε 990.000 ha, δηλαδή στο 23% της έκτασης του Δικτύου συνολικά στην Ελλάδα. Οι περιοχές του δικτύου NATURA 2000 για τις οποίες υπάρχουν τέτοιοι φορείς διαχείρισης και οι οποίες βρίσκονται εντός του υπό συζήτηση υδατικού διαμερίσματος είναι οι ακόλουθες :

Πίνακας 5-6 : Φορείς Διαχείρισης προστατευόμενων περιοχών στο ΥΔ Αττικής

Όνομασία	Συγκρότηση ΦΔ	Στελέχωση ΔΣ του ΦΔ	Κωδικός Προστατευόμενης Περιοχής	Όνομα Προστατευόμενης Περιοχής
ΦΟΡΕΑΣ ΔΙΑΧΕΙΡΙΣΗΣ ΕΘΝΙΚΟΥ ΠΑΡΚΟΥ ΣΧΟΙΝΙΑ-ΜΑΡΑΘΩΝΑ	ΠΔ: ΦΕΚ 793/Δ/13.9.02	ΥΑ 646/ ΦΕΚ 31 Β'/17.1.03	GR3000003	ΕΘΝΙΚΟ ΠΑΡΚΟ ΣΧΟΙΝΙΑ-ΜΑΡΑΘΩΝΑ
		ΥΑ 8952/3.7.09/ ΦΕΚ 303 ΥΟΔΔ/14.7.09	GR3000016	ΥΓΡΟΤΟΠΟΣ ΣΧΟΙΝΙΑ
ΕΘΝΙΚΟΣ ΔΡΥΜΟΣ ΠΑΡΝΗΘΑΣ	ΚΥΑ 125736/1283/ ΦΕΚ 473 Β'/ 18.4.03	ΥΑ 126444/2472/ ΦΕΚ 918 Β' /4.7.03 Τροποποίηση: ΥΑ 128269/5293/ ΦΕΚ41 Β' /16.1.04 ΥΑ 167077/4226// ΦΕΚ 1649 Β'/29.11.05	GR3000001	ΟΡΟΣ ΠΑΡΝΗΘΑ

Στις 11 Οκτωβρίου του 2012 ολοκληρώθηκε η δημόσια διαβούλευση που αφορούσε στο σχέδιο νόμου με τίτλο «Κατάργηση και συγχώνευση νομικών προσώπων του δημοσίου και του ευρύτερου δημόσιου τομέα» που μεταξύ άλλων προβλέπει και την συγχώνευση και κατάργηση Φορέων Διαχείρισης Προστατευόμενων Περιοχών (άρθρο 10). Πιο συγκεκριμένα προβλέπει τη συγχώνευση του Φορέα Διαχείρισης Εθνικού Δρυμού Πάρνηθας με τον Φορέα Διαχείριση Εθνικού Πάρκου Σχοινιά Μαραθώνα με την επωνυμία «Φορέας Διαχείρισης Οικοσυστημάτων Αττικής» με έδρα του φορέα τις Αχαρνές Αττικής.

Οι προστατευόμενες περιοχές NATURA που εντοπίζονται ολόκληρες ή ένα τμήμα τους εντός των ορίων του Υδατικού Διαμερίσματος Αττικής, απεικονίζονται στον Χάρτη ΑΠ02-Σχ.4. Στους Πίνακες 6-6 και 6-7 του Κεφαλαίου 6, παρουσιάζονται αναλυτικά στοιχεία των περιοχών αυτών (όνομα, κωδικός, είδος προστατευόμενης περιοχής και σχετιζόμενο υδατικό σύστημα).

5.7 Διεθνείς συμβάσεις

Άλλες διεθνείς συμβάσεις αποτελούν:

- **Η Σύμβαση Ramsar (Ραμσάρ 1971):** Για τη διατήρηση των υγροτόπων διεθνούς ενδιαφέροντος, ως βιοτόπων των υδρόβιων πτηνών. Η Σύμβαση τέθηκε σε ισχύ στην Ελλάδα το 1974 με το Ν.Δ. 191/1974 (ΦΕΚ 350/Α/20.11.1974)
- **Η Σύμβαση της Βέρνης (Συμβούλιο της Ευρώπης 1979):** Για τη διατήρηση της άγριας χλωρίδας και πανίδας, των απειλούμενων με εξαφάνιση ειδών και των μεταναστευτικών ειδών. Η Σύμβαση τέθηκε σε ισχύ στην Ελλάδα το 1983 με τον Ν. 1335/83 (ΦΕΚ 32 Α/1983).
- **Η Σύμβαση της Βόννης (Βόννη 1979):** Για τη διατήρηση των μεταναστευτικών ειδών

της άγριας πανίδας. Η Σύμβαση τέθηκε σε ισχύ στην χώρα μας το 1983.

- **Η Σύμβαση του Ρίο (Ρίο 1992):** Για τη διατήρηση και την προστασία της βιοποικιλότητας. Η Σύμβαση τέθηκε σε ισχύ στην Ελλάδα το 1994 με τον Ν.2204/ 59 Α'/1994).

Στο Υδατικό Διαμέρισμα Αττικής δεν εντοπίζονται περιοχές που να προστατεύονται βάσει των ανωτέρω συμβάσεων.

6. ΜΗΤΡΩΟ ΠΡΟΣΤΑΤΕΥΟΜΕΝΩΝ ΠΕΡΙΟΧΩΝ**6.1 Εισαγωγή**

Η παρουσίαση των περιοχών που προτείνεται να ενταχθούν στο μητρώο προστατευόμενων περιοχών γίνεται για κάθε μία από τις κατηγορίες του παραρτήματος V του ΠΔ51/2007 και συμπληρώνεται από την σχέση των προτεινόμενων περιοχών με τα αναγνωρισμένα υδατικά συστήματα.

6.2 Περιοχές που προορίζονται για άντληση ύδατος για ανθρώπινη κατανάλωση, σύμφωνα με το Άρθρο 7 της 2000/60/ΕΚ

Πίνακας 6-1: Περιοχές που προορίζονται για άντληση ύδατος για ανθρώπινη κατανάλωση, σύμφωνα με το Άρθρο 7 της 2000/60/ΕΚ – Λιμναία Υδατικά Συστήματα

Όνομα Λιμναίου Υδατικού Συστήματος	Κωδικός Λιμναίου Υδατικού Συστήματος	LAT	LON	Επιφάνεια (σε km ²)	Παρατηρήσεις
Τεχνητή Λίμνη Μαραθώνα	GR0626L00000001HA7	38.1684	23.8946	2.98	Ύδρευση Αθήνας

Πίνακας 6-2: Περιοχές που προορίζονται για άντληση ύδατος για ανθρώπινη κατανάλωση, σύμφωνα με το Άρθρο 7 της 2000/60/ΕΚ – Υπόγεια Υδατικά Συστήματα

Όνομα Υπόγειου Υδατικού Συστήματος	Κωδικός Υπόγειου Υδατικού Συστήματος	LAT	LON	Επιφάνεια (σε km ²)	Παρατηρήσεις
Σύστημα Λουτρακίου	GR0600010A7	37.9588	23.0175	40.86	Ύδρευση ΔΕ Λουτρακίου-Περαχώρας.
Σύστημα Κεντρικών Γερανείων-Καλαμακίου	GR0600030A7	37.9881	23.076	98.67	Ύδρευση ΔΕ Αγ. Θεοδώρων
Σύστημα ΒΑ/κης Πάρνηθας	GR0600080A7	38.1646	23.7015	444.44	Ύδρευση ΔΕ Άνω Λιοσίων, Αχαρνών, Φυλής, Αυλώνας, Δ.Κ Μαρκόπουλου Ωρωπού, Δ.Κ Καλάμου, Ωρωπού.

6.3 Περιοχές για προστασία υδρόβιων ειδών με οικονομική σημασία

Στο Υδατικό Διαμέρισμα Αττικής δεν εντοπίζονται περιοχές για την προστασία υδρόβιων ειδών με οικονομική σημασία.

Α΄ ΦΑΣΗ

Επικαιροποίηση και Συμπλήρωση του Μητρώου Προστατευόμενων Περιοχών

6.4 Υδατικά συστήματα που έχουν χαρακτηρισθεί ως ύδατα αναψυχής, συμπεριλαμβανομένων περιοχών που έχουν χαρακτηρισθεί ως ύδατα κολύμβησης σύμφωνα με την οδηγία 2006/7/ΕΚ.

Πίνακας 6-3: Ύδατα κολύμβησης σύμφωνα με την Οδηγία 2006/7/ΕΚ

Κωδικός ταυτότητας ακτής	Όνομα ταυτότητας ακτής	LAT	LON	Επιφάνεια (σε km ²)	Κωδικός Σχετιζόμενου Παράκτιου Υδάτινου Σώματος	Όνομασία Σχετιζόμενου Παράκτιου Υδάτινου Σώματος	Κωδικός Σχετιζόμενης Περιοχής Natura	Όνομασία Περιοχής Natura
GRBW069244046	Λουτράκι	37.9626	22.9688	0.2558	*	Όρμος Κορίνθου		
GRBW069244047	Νεράιδα	37.9849	22.9603	0.0035	*	Όρμος Κορίνθου		
GRBW069244044	Μπούτσι	37.9944	22.9460	0.0028	*	Όρμος Κορίνθου		
GRBW069244048	Λίμνη Ηραίου Δυτικά	38.0319	22.8738	0.0175				
GRBW069244043	Λίμνη Ηραίου Ανατολικά	38.0276	22.8931	0.0218				
GRBW0692220056	Δικαστικά Σχιλιά	38.1512	24.0626	0.0376	GR0626C0002N	Ακτές κόλπου Πεταλίων - Ραφήνα		
GRBW0692220057	Σχιλιάς	38.1387	24.0286	0.9991	GR0626C0002N	Ακτές κόλπου Πεταλίων - Ραφήνα	GR3000016 GR3000003	ΥΓΡΟΤΟΠΟΣ ΣΧΟΙΝΙΑ ΕΘΝΙΚΟ ΠΑΡΚΟ ΣΧΟΙΝΙΑ-ΜΑΡΑΘΩΝΑ
GRBW0692220061	Μαραθώνας	38.1115	23.9849	0.5112	GR0626C0002N	Ακτές κόλπου Πεταλίων - Ραφήνα		
GRBW0692220060	Νέα Μάκρη – Κάρλα	38.0867	23.9849	0.0257	GR0626C0002N	Ακτές κόλπου Πεταλίων - Ραφήνα		
GRBW0692220055	Ζούμπερι Νότια	38.0735	23.9954	0.1465	GR0626C0002N	Ακτές κόλπου Πεταλίων - Ραφήνα		
GRBW0692220058	Μάτι	38.0474	23.9989	0.0097	GR0626C0002N	Ακτές κόλπου Πεταλίων - Ραφήνα		

Α΄ ΦΑΣΗ

Επικαιροποίηση και Συμπλήρωση του Μητρώου Προστατευόμενων Περιοχών

Κωδικός ταυτότητας ακτής	Όνομα ταυτότητας ακτής	LAT	LON	Επιφάνεια (σε km ²)	Κωδικός Σχετιζόμενου Παράκτιου Υδάτινου Σώματος	Όνομασία Σχετιζόμενου Παράκτιου Υδάτινου Σώματος	Κωδικός Σχετιζόμενης Περιοχής Natura	Όνομασία Περιοχής Natura
GRBW069220059	Άγιος Ανδρέας	38.0606	23.9985	0.0212	GR0626C0002N	Ακτές κόλπου Πεταλίων - Ραφήνα		
GRBW069221068	Αυλάκι	37.8657	24.0413	0.0677	GR0626C0002N	Ακτές κόλπου Πεταλίων - Ραφήνα		
GRBW069221064	Βραυρώνα	37.9275	24.0105	0.1448	GR0626C0002N	Ακτές κόλπου Πεταλίων - Ραφήνα	GR3000004	ΒΡΑΥΡΩΝΑ-ΠΑΡΑΚΤΙΑ ΘΑΛΑΣΣΙΑ ΖΩΝΗ
GRBW069221069	Πόρτο Ράφτη – Άγιος Σπιρίδωνας	37.8906	24.0258	0.0479	GR0626C0002N	Ακτές κόλπου Πεταλίων - Ραφήνα		
GRBW069221067	Καλός Γιαλός	37.8830	24.0165	0.1206	GR0626C0002N	Ακτές κόλπου Πεταλίων - Ραφήνα		
GRBW069221063	Πόρτο Ράφτη	37.8926	24.0121	0.0351	GR0626C0002N	Ακτές κόλπου Πεταλίων - Ραφήνα		
GRBW069219033	Κακή Θάλασσα	37.8346	24.0502	0.0322	GR0626C0002N	Ακτές κόλπου Πεταλίων - Ραφήνα		
GRBW069219037	Δασκαλειό Νότια	37.8174	24.0529	0.0082	GR0626C0002N	Ακτές κόλπου Πεταλίων - Ραφήνα		
GRBW069219036	Δασκαλειό Βόρεια	37.8225	24.0468	0.0276	GR0626C0002N	Ακτές κόλπου Πεταλίων - Ραφήνα		
GRBW069219032	Πόρτο Εννιά Βόρεια	37.7918	24.0829	0.0113	GR0626C0003N	Θάλασσα Λαυρίου - Μακρόνησου		
GRBW069219040	Πόρτο Εννιά Νότια	37.7897	24.0815	0.0328	GR0626C0003N	Θάλασσα Λαυρίου - Μακρόνησου		
GRBW069225112	Άγιος Δημήτριος	37.7999	23.8663	0.2111	GR0626C0013N	Έξω Σαρωνικός κόλπος		
GRBW069221066	Αγία Μαρίνα Χιλίστρα	37.8731	24.0223	0.2615	GR0626C0002N	Ακτές κόλπου Πεταλίων - Ραφήνα		

Α΄ ΦΑΣΗ

Επικαιροποίηση και Συμπλήρωση του Μητρώου Προστατευόμενων Περιοχών

Κωδικός ταυτότητας ακτής	Όνομα ταυτότητας ακτής	LAT	LON	Επιφάνεια (σε km ²)	Κωδικός Σχετιζόμενου Παράκτιου Υδάτινου Σώματος	Ονομασία Σχετιζόμενου Παράκτιου Υδάτινου Σώματος	Κωδικός Σχετιζόμενης Περιοχής Natura	Ονομασία Περιοχής Natura
GRBW069221065	Αγριλιόνας – Χαμολιά	37.9158	24.0370	0.0102	GR0626C0002N	Ακτές κόλπου Πεταλίων - Ραφήνα	GR3000004	ΒΡΑΥΡΩΝΑ-ΠΑΡΑΚΤΙΑ ΘΑΛΑΣΣΙΑ ΖΩΝΗ
GRBW069224076	Κόκκινο Λιμανάκι	38.0337	24.0007	0.0332	GR0626C0002N	Ακτές κόλπου Πεταλίων - Ραφήνα		
GRBW069224077	Πλαζ Ραφήνας	38.0196	24.0133	0.1282	GR0626C0002N	Ακτές κόλπου Πεταλίων - Ραφήνα		
GRBW069225106	Ανάβυσσος	37.7179	23.9176	0.0159	GR0626C0013N	Έξω Σαρωνικός κόλπος		
GRBW069225109	Μαύρο Λιθάρι – Eden	37.7270	23.9060	0.0704	GR0626C0013N	Έξω Σαρωνικός κόλπος		
GRBW069225116	Μαύρο Λιθάρι	37.7365	23.9035	0.0794	GR0626C0013N	Έξω Σαρωνικός κόλπος		
GRBW069225113	Θυμάρι	37.7026	23.9374	0.175	GR0626C0013N	Έξω Σαρωνικός κόλπος		
GRBW069225108	Παλιά Φώκαια	37.7150	23.9450	0.0149	GR0626C0013N	Έξω Σαρωνικός κόλπος		
GRBW069225104	Άγιος Νικόλαος	37.7172	23.9214	0.108	GR0626C0013N	Έξω Σαρωνικός κόλπος		
GRBW069225115	Κόκκινα	37.7226	23.9395	0.5605	GR0626C0013N	Έξω Σαρωνικός κόλπος		
GRBW069225107	Ναυτικός Όμιλος Αναβύσσου	37.7312	23.9037	0.0122	GR0626C0013N	Έξω Σαρωνικός κόλπος		
GRBW069227124	Άγιοι Απόστολοι Ανατολικά	38.2938	23.9241	0.1255	GR0626C0001N	Νότιος Ευβοϊκός - Μαρκόπουλο		
GRBW069227122	Άγιοι Απόστολοι Δυτικά	38.2978	23.9018	0.0379	GR0626C0001N	Νότιος Ευβοϊκός - Μαρκόπουλο		

Α΄ ΦΑΣΗ

Επικαιροποίηση και Συμπλήρωση του Μητρώου Προστατευόμενων Περιοχών

Κωδικός ταυτότητας ακτής	Όνομα ταυτότητας ακτής	LAT	LON	Επιφάνεια (σε km ²)	Κωδικός Σχετιζόμενου Παράκτιου Υδάτινου Σώματος	Ονομασία Σχετιζόμενου Παράκτιου Υδάτινου Σώματος	Κωδικός Σχετιζόμενης Περιοχής Natura	Ονομασία Περιοχής Natura
GRBW069227125	Μαρκόπουλο	38.3204	23.8204	0.0243	GR0626C0001N	Νότιος Ευβοϊκός - Μαρκόπουλο		
GRBW069225117	Σαρωνίδα Νότια	37.7420	23.9030	0.0572	GR0626C0013N	Έξω Σαρωνικός κόλπος		
GRBW069225119	Σαρωνίδα Βόρεια	37.7486	23.9039	0.0521	GR0626C0013N	Έξω Σαρωνικός κόλπος		
GRBW069230053	Προσήλι	38.1599	23.2115	0.0103	GR0626C0005N	Κόλπος Αλκυονίδων		
GRBW069230049	Πόρτο Γερμενό	38.1522	23.2244	0.0155	GR0626C0005N	Κόλπος Αλκυονίδων		
GRBW069230052	Πόρτο Γερμενό Άγιος Νικόλαος	38.1464	23.2229	0.0335	GR0626C0005N	Κόλπος Αλκυονίδων		
GRBW069230051	Ψάθα	38.1087	23.2156	0.7348	GR0626C0005N	Κόλπος Αλκυονίδων		
GRBW069230050	Αλεποχώρι Ανατολικά	38.0898	23.1937	0.0122	GR0626C0005N	Κόλπος Αλκυονίδων		
GRBW069230054	Αλεποχώρι Δυτικά	38.0899	23.1849	0.0081	GR0626C0005N	Κόλπος Αλκυονίδων		
GRBW069208007	Πέρδικα	37.6903	23.4538	0.0087	GR0626C0010N	Δυτικός Σαρωνικός κόλπος		
GRBW069208009	Άγιος Βασίλειος	37.7261	23.4402	0.0639	GR0626C0010N	Δυτικός Σαρωνικός κόλπος		
GRBW069208008	Παναγίτσα	37.7424	23.4290	0.0428	GR0626C0010N	Δυτικός Σαρωνικός κόλπος		
GRBW069208006	Κολώνα	37.7530	23.4224	0.1096	GR0626C0010N	Δυτικός Σαρωνικός κόλπος		
GRBW069208002	Αύρα	37.7480	23.4241	0.0404	GR0626C0010N	Δυτικός Σαρωνικός κόλπος		

Α΄ ΦΑΣΗ

Επικαιροποίηση και Συμπλήρωση του Μητρώου Προστατευόμενων Περιοχών

Κωδικός ταυτότητας ακτής	Όνομα ταυτότητας ακτής	LAT	LON	Επιφάνεια (σε km ²)	Κωδικός Σχετιζόμενου Παράκτιου Υδάτινου Σώματος	Ονομασία Σχετιζόμενου Παράκτιου Υδάτινου Σώματος	Κωδικός Σχετιζόμενης Περιοχής Natura	Ονομασία Περιοχής Natura
GRBW069218030	Αγία Μαρίνα	37.8142	23.8423	0.0210	GR0626C0013N	Έξω Σαρωνικός κόλπος		
GRBW069208005	Ανατολική Ακτή Σουβάλλας	37.7726	23.4924	0.0162	GR0626C0012N	Έσω (Κεντρικός) Σαρωνικός		
GRBW069208001	Δυτική Ακτή Σουβάλλας	37.7737	23.4874	0.0207	GR0626C0012N	Έσω (Κεντρικός) Σαρωνικός		
GRBW069218031	Λομβάρδα	37.8171	23.8355	0.0646	GR0626C0013N	Έξω Σαρωνικός κόλπος		
GRBW069208003	Αγία Μαρίνα Νότια	37.7414	23.5367	0.0808	GR0626C0013N	Έξω Σαρωνικός κόλπος		
GRBW069208004	Αγία Μαρίνα Βόρεια	37.7450	23.5393	0.0063	GR0626C0013N	Έξω Σαρωνικός κόλπος		
GRBW069219038	Λεγραινά Ανατολικά	37.6597	23.9961	0.2765	GR0626C0013N	Έξω Σαρωνικός κόλπος	GR3000005	ΣΟΥΝΙΟ-ΝΗΣΙΔΑ ΠΑΤΡΟΚΛΟΥ ΚΑΙ ΠΑΡΑΚΤΙΑ ΘΑΛΑΣΣΙΑ ΖΩΝΗ
GRBW069219041	Λεγραινά Δυτικά	37.6608	23.9897	0.1064	GR0626C0013N	Έξω Σαρωνικός κόλπος	GR3000005	ΣΟΥΝΙΟ-ΝΗΣΙΔΑ ΠΑΤΡΟΚΛΟΥ ΚΑΙ ΠΑΡΑΚΤΙΑ ΘΑΛΑΣΣΙΑ ΖΩΝΗ
GRBW069219039	Λιμάνι Πασσά	37.6776	24.0542	0.0823	GR0626C0003N	Θάλασσα Λαυρίου - Μακρόνησου		
GRBW069219034	Πουνταζέζα	37.6800	24.0656	0.1305	GR0626C0003N	Θάλασσα Λαυρίου - Μακρόνησου		
GRBW069219035	Σούνιο	37.6538	24.0234	0.052	GR0626C0013N	Έξω Σαρωνικός κόλπος	GR3000005	ΣΟΥΝΙΟ-ΝΗΣΙΔΑ ΠΑΤΡΟΚΛΟΥ ΚΑΙ ΠΑΡΑΚΤΙΑ ΘΑΛΑΣΣΙΑ ΖΩΝΗ

Α΄ ΦΑΣΗ

Επικαιροποίηση και Συμπλήρωση του Μητρώου Προστατευόμενων Περιοχών

Κωδικός ταυτότητας ακτής	Όνομα ταυτότητας ακτής	LAT	LON	Επιφάνεια (σε km ²)	Κωδικός Σχετιζόμενου Παράκτιου Υδάτινου Σώματος	Ονομασία Σχετιζόμενου Παράκτιου Υδάτινου Σώματος	Κωδικός Σχετιζόμενης Περιοχής Natura	Ονομασία Περιοχής Natura
GRBW069231071	Κινέτα	37.9665	23.2163	0.2481	GR0626C0010N	Δυτικός Σαρωνικός κόλπος		
GRBW069244045	Άγιοι Θεόδωροι	37.9360	23.1510	0.2099	GR0626C0010N	Δυτικός Σαρωνικός κόλπος		
GRBW069244042	Σουσάκι	37.9147	23.0789	0.0025	GR0626C0010N	Δυτικός Σαρωνικός κόλπος		
GRBW069195015	Άλιμος	37.9088	23.7124	0.0210	GR0626C0012N	Έσω (Κεντρικός) Σαρωνικός		
GRBW069196026	Γλυφάδα	37.8653	23.7390	0.0919	GR0626C0012N	Έσω (Κεντρικός) Σαρωνικός		
GRBW069196025	Αστέρας Γλυφάδας	37.8573	23.7478	0.1758	GR0626C0012N	Έσω (Κεντρικός) Σαρωνικός		
GRBW069197029	Άγιος Κοσμάς	37.8881	23.7192	0.1501	GR0626C0012N	Έσω (Κεντρικός) Σαρωνικός		
GRBW069201073	Εδέμ – Φλοίσβος	37.9206	23.6946	0.3314	GR0626C0012N	Έσω (Κεντρικός) Σαρωνικός		
GRBW069226121	Λούτσα Νότια	37.9689	24.0091	0.1836	GR0626C0002N	Ακτές κόλπου Πεταλίων - Ραφήνα		
GRBW069226120	Λούτσα Βόρεια	37.9846	24.0168	0.9261	GR0626C0002N	Ακτές κόλπου Πεταλίων - Ραφήνα		
GRBW069216019	Βάρκιζα	37.8189	23.8103	0.3743	GR0626C0013N	Έξω Σαρωνικός κόλπος		
GRBW069216018	Απολλώνιες Ακτές Βούλας Βόρεια	37.8484	23.7490	0.1858	GR0626C0012N	Έσω (Κεντρικός) Σαρωνικός		
GRBW069195016	Ακτή Ήλιου	37.9064	23.7147	0.0624	GR0626C0012N	Έσω (Κεντρικός) Σαρωνικός		

Α΄ ΦΑΣΗ

Επικαιροποίηση και Συμπλήρωση του Μητρώου Προστατευόμενων Περιοχών

Κωδικός ταυτότητας ακτής	Όνομα ταυτότητας ακτής	LAT	LON	Επιφάνεια (σε km ²)	Κωδικός Σχετιζόμενου Παράκτιου Υδάτινου Σώματος	Ονομασία Σχετιζόμενου Παράκτιου Υδάτινου Σώματος	Κωδικός Σχετιζόμενης Περιοχής Natura	Ονομασία Περιοχής Natura
GRBW069216017	Απολλώνιες Ακτές Βούλας Νότια	37.8337	23.7682	0.0855	GR0626C0012N	Έσω (Κεντρικός) Σαρωνικός		
GRBW069216021	Αστέρας Βουλιαγμένης	37.8092	23.7728	0.0440	GR0626C0012N	Έσω (Κεντρικός) Σαρωνικός		
GRBW069216023	Βουλιαγμένη	37.8105	23.7779	0.2692	GR0626C0012N	Έσω (Κεντρικός) Σαρωνικός		
GRBW069216024	Καβούρι Βόρεια	37.8298	23.7692	0.0672	GR0626C0012N	Έσω (Κεντρικός) Σαρωνικός		
GRBW069216022	Καβούρι Νότια	37.8272	23.7690	0.0310	GR0626C0012N	Έσω (Κεντρικός) Σαρωνικός		
GRBW069216020	Λίμνη Βουλιαγμένης	37.8078	23.7854	0.0079			GR3000006	ΥΜΗΤΤΟΣ-ΑΙΣΘΗΤΙΚΟ ΔΑΣΟΣ ΚΑΙΣΑΡΙΑΝΗΣ-ΛΙΜΝΗ ΒΟΥΛΙΑΓΜΕΝΗΣ
GRBW069225111	Άγιος Νικόλαος – Λαγονήσι	37.7854	23.8838	0.4738	GR0626C0013N	Έξω Σαρωνικός κόλπος		
GRBW069225105	Κιτέζα	37.7777	23.8956	0.0367	GR0626C0013N	Έξω Σαρωνικός κόλπος		
GRBW069225118	Λαγονήσι – Grand Beach	37.7789	23.8915	0.0128	GR0626C0013N	Έξω Σαρωνικός κόλπος		
GRBW069225110	Λαγονήσι – Mediterraneo	37.7765	23.8888	0.0213	GR0626C0013N	Έξω Σαρωνικός κόλπος		
GRBW069231072	Πέραμα	37.9859	23.4094	0.0356	GR0626C0006N	Κόλπος Ελευσίνας		
GRBW069231070	Αιγειρούσα	38.0813	23.1754	0.1461	GR0626C0005N	Κόλπος Αλκυονίδων		
GRBW069205075	Βοτσαλάκια	37.9346	23.6546	0.1218	GR0626C0012N	Έσω (Κεντρικός) Σαρωνικός		

Α΄ ΦΑΣΗ

Επικαιροποίηση και Συμπλήρωση του Μητρώου Προστατευόμενων Περιοχών

Κωδικός ταυτότητας ακτής	Όνομα ταυτότητας ακτής	LAT	LON	Επιφάνεια (σε km ²)	Κωδικός Σχετιζόμενου Παράκτιου Υδάτινου Σώματος	Όνομασία Σχετιζόμενου Παράκτιου Υδάτινου Σώματος	Κωδικός Σχετιζόμενης Περιοχής Natura	Όνομασία Περιοχής Natura
GRBW069205074	Φρεατύδα	37.9302	23.6475	0.0853	GR0626C0012N	Έσω (Κεντρικός) Σαρωνικός		
GRBW069211091	Καματερό	37.9589	23.5283	0.0528	GR0626C0011N	Έσω Κεντρικός Σαρωνικός - Ψυτάλλεια		
GRBW069211087	Σελήνια	37.9360	23.5383	0.2383	GR0626C0011N	Έσω Κεντρικός Σαρωνικός - Ψυτάλλεια		
GRBW069211101	Άγιος Γεώργιος	37.9708	23.4501	0.1255	GR0626C0009N	Όρμος Φανερωμένης		
GRBW069211081	Κακιά Βίγλα	37.9118	23.5133	0.0997	GR0626C0011N	Έσω Κεντρικός Σαρωνικός - Ψυτάλλεια		
GRBW069211095	Ντουλάπι	37.9013	23.5131	0.0041	GR0626C0011N	Έσω Κεντρικός Σαρωνικός - Ψυτάλλεια		
GRBW069211086	Γυάλα	37.9022	23.5028	0.0192	GR0626C0012N	Έσω (Κεντρικός) Σαρωνικός		
GRBW069211096	Δημητράνι	37.9003	23.4943	0.0185	GR0626C0012N	Έσω (Κεντρικός) Σαρωνικός		
GRBW069211099	Κύριζα	37.8998	23.4894	0.0497	GR0626C0012N	Έσω (Κεντρικός) Σαρωνικός		
GRBW069211092	Περάνι	37.8963	23.4848	0.0477	GR0626C0012N	Έσω (Κεντρικός) Σαρωνικός		
GRBW069211097	Άγιος Νικόλαος Ανατολικά	37.9619	23.4833	0.0206	GR0626C0010N	Δυτικός Σαρωνικός κόλπος		
GRBW069211083	Άγιος Νικόλαος Δυτικά	37.9560	23.4696	0.0125	GR0626C0010N	Δυτικός Σαρωνικός κόλπος		

Α΄ ΦΑΣΗ

Επικαιροποίηση και Συμπλήρωση του Μητρώου Προστατευόμενων Περιοχών

Κωδικός ταυτότητας ακτής	Όνομα ταυτότητας ακτής	LAT	LON	Επιφάνεια (σε km ²)	Κωδικός Σχετιζόμενου Παράκτιου Υδάτινου Σώματος	Ονομασία Σχετιζόμενου Παράκτιου Υδάτινου Σώματος	Κωδικός Σχετιζόμενης Περιοχής Natura	Ονομασία Περιοχής Natura
GRBW069211098	Άγιος Νικόλαος – Μπατσι	38.0003	23.5032	0.0097	GR0626C0006N	Κόλπος Ελευσίνας		
GRBW069211085	Βασιλικά	37.9840	23.4763	0.0951	GR0626C0006N	Κόλπος Ελευσίνας		
GRBW069211080	Μπλε Λιμανάκι	37.9960	23.4772	0.0081	GR0626C0006N	Κόλπος Ελευσίνας		
GRBW069211078	Πλαζ Κατάστημα	37.9571	23.4948	0.0502	GR0626C0010N	Δυτικός Σαρωνικός κόλπος		
GRBW069211093	Πλαζ Τουρκολίμανο	37.9573	23.4332	0.0124	GR0626C0010N	Δυτικός Σαρωνικός κόλπος		
GRBW069211089	Ψιλή Άμμος	37.9786	23.4613	0.1286	GR0626C0006N	Κόλπος Ελευσίνας		
GRBW069211103	Αίας Κλαμπ	37.8895	23.4802	0.0463	GR0626C0012N	Έσω (Κεντρικός) Σαρωνικός		
GRBW069211079	Χαλιώτη – ΔΕΗ	37.8853	23.4689	0.0451	GR0626C0012N	Έσω (Κεντρικός) Σαρωνικός		
GRBW069211090	Κανάκια	37.9022	23.4080	0.0730	GR0626C0010N	Δυτικός Σαρωνικός κόλπος		
GRBW069211088	Κατσούλι	37.9389	23.4792	0.0351	GR0626C0010N	Δυτικός Σαρωνικός κόλπος		
GRBW069211094	Κολώνες	37.8812	23.4400	0.0131	GR0626C0010N	Δυτικός Σαρωνικός κόλπος		
GRBW069211100	NATO	37.9271	23.4411	0.0025	GR0626C0010N	Δυτικός Σαρωνικός κόλπος		
GRBW069211102	Περιστερία	37.8794	23.4624	0.0043	GR0626C0012N	Έσω (Κεντρικός) Σαρωνικός		
GRBW069211084	Σατέρλι	37.8847	23.4357	0.0119	GR0626C0010N	Δυτικός Σαρωνικός κόλπος		

Α΄ ΦΑΣΗ

Επικαιροποίηση και Συμπλήρωση του Μητρώου Προστατευόμενων Περιοχών

Κωδικός ταυτότητας ακτής	Όνομα ταυτότητας ακτής	LAT	LON	Επιφάνεια (σε km ²)	Κωδικός Σχετιζόμενου Παράκτιου Υδάτινου Σώματος	Ονομασία Σχετιζόμενου Παράκτιου Υδάτινου Σώματος	Κωδικός Σχετιζόμενης Περιοχής Natura	Ονομασία Περιοχής Natura
GRBW069211082	Ζέφυρος	37.9280	23.4722	0.0698	GR0626C0010N	Δυτικός Σαρωνικός κόλπος		
GRBW069207014	Απόνησος	37.6845	23.3227	0.0079	GR0626C0010N	Δυτικός Σαρωνικός κόλπος		
GRBW069207012	Δραγονέρα	37.6972	23.3312	0.0221	GR0626C0010N	Δυτικός Σαρωνικός κόλπος		
GRBW069207013	Μεγαλοχώρι	37.7125	23.3500	0.0885	GR0626C0010N	Δυτικός Σαρωνικός κόλπος		
GRBW069207011	Σκάλα	37.7102	23.3670	0.0361	GR0626C0010N	Δυτικός Σαρωνικός κόλπος		
GRBW069207010	Χαλικιάδα	37.7004	23.3730	0.0137	GR0626C0010N	Δυτικός Σαρωνικός κόλπος		
GRBW069229028	Ελευσίνα Δυτικά	38.0369	23.5357	0.0081	GR0626C0006N	Κόλπος Ελευσίνας		
GRBW069229027	Ελευσίνα Ανατολικά	38.0340	23.5491	0.0258	GR0626C0006N	Κόλπος Ελευσίνας		
GRBW069227123	Γυμνάσιο – Άμμος	38.3227	23.7844	0.0109	GR0723C0012N	Κόλπος Αυλίδας		
GRBW069220062	Ζούμπερι	38.0697	23.9981	0.0381	GR0626C0002N	Ακτές κόλπου Πεταλίων - Ραφήνα		
GRBW069225114	Ακρογιάλι	37.7167	23.9450	0.0115	GR0626C0013N	Έξω Σαρωνικός κόλπος		

* Σχετίζεται με παράκτιο ΥΣ του ΥΔ Β. Πελοποννήσου (GR02)

Α΄ ΦΑΣΗ

Επικαιροποίηση και Συμπλήρωση του Μητρώου
Προστατευόμενων Περιοχών

6.5 Περιοχές ευαίσθητες στην παρουσία θρεπτικών ουσιών, συμπεριλαμβανομένων των περιοχών που χαρακτηρίζονται ως ευάλωτες ζώνες, σύμφωνα με την Οδηγία 91/676/ΕΟΚ και των περιοχών που ορίζονται ως ευαίσθητες σύμφωνα με την Οδηγία 91/271/ΕΟΚ

Πίνακας 6-4: Ευπρόσβλητες περιοχές σύμφωνα με την Οδηγία 91/676/ΕΟΚ

Όνομασία Ευπρόσβλητης Περιοχής	Κωδικός Ευπρόσβλητης Περιοχής	LAT	LON	Επιφάνεια (Km ²)	Κωδικός Σχετιζόμενου Υδάτινου Σώματος	Τύπος	Όνομασία Σχετιζόμενου Υδάτινου Σώματος
ΜΕΓΑΡΑ	GR0626NI01	38.03	23.31	160.4	GR0600050	ΥΠΟΓΕΙΟ	ΜΕΓΑΡΩΝ-ΑΛΕΠΟΧΩΡΙΟΥ
ΜΑΡΑΘΩΝΑ	GR0626NI02	38.13	23.96	190.76	GR0600150	ΥΠΟΓΕΙΑ	ΜΕΣΟΓΑΙΑΣ
					GR0600140		ΠΕΝΤΕΛΗΣ
					GR0600120		ΜΑΡΑΘΩΝΑ Α΄
					GR0600130		ΜΑΡΑΘΩΝΑ Β΄
ΜΕΣΟΓΑΙΑ	GR0626NI03	37.91	23.93	301.99	GR0626R000300014N	ΠΟΤΑΜΙ	Ρ. Ερασίου
					GR0600150	ΥΠΟΓΕΙΑ	ΜΕΣΟΓΑΙΑΣ
					GR0600170		ΛΑΥΡΕΩΤΙΚΗΣ

Α΄ ΦΑΣΗ

Επικαιροποίηση και Συμπλήρωση του Μητρώου
Προστατευόμενων Περιοχών

Πίνακας 6-5: Ευαίσθητες περιοχές σύμφωνα με την Οδηγία 91/271/ΕΟΚ

Όνομα Ευαίσθητης Περιοχής	Κωδικός Ευαίσθητης Περιοχής	LAT	LON	Επιφάνεια (Km ²)	Κωδικός Σχετιζόμενου Υδάτινου Σώματος	Ονομασία Σχετιζόμενου Υδάτινου Σώματος
ΚΟΛΠΟΣ ΕΛΕΥΣΙΝΑΣ	GR0626C0006NUW	37.99765	23.44991	71.94	GR0626C0006N	ΔΥΤ. ΚΟΛΠΟΣ ΕΛΕΥΣΙΝΑΣ
	GR0626C0007NUW	37.99765	23.44991	71.94	GR0626C0007N	ΑΝΑΤ. ΚΟΛΠΟΣ ΕΛΕΥΣΙΝΑΣ
ΚΟΛΠΟΣ ΣΑΡΩΝΙΚΟΥ	GR0626C0011NUW	37.93182	23.57107	72.24	GR0626C0011N	ΕΣΩ (ΚΕΝΤΡΙΚΟΣ) ΣΑΡΩΝΙΚΟΣ - ΨΥΤΑΛΛΕΙΑ
	GR0626C0008HUW	37.93182	23.57107	72.24	GR0626C0008H	ΑΚΤΕΣ ΠΕΡΑΜΑΤΟΣ- ΠΕΙΡΑΪΚΗ

Α΄ ΦΑΣΗ

Επικαιροποίηση και Συμπλήρωση του Μητρώου Προστατευόμενων Περιοχών

6.6 Περιοχές που προορίζονται για την προστασία οικοτόπων ή ειδών όπου η διατήρηση ή βελτίωση της κατάστασης των υδάτων είναι σημαντική για την προστασία τους, συμπεριλαμβανομένων των σχετικών τόπων του προγράμματος «Φύση 2000», που καθορίζονται δυνάμει των οδηγιών 92/43/ΕΟΚ και οδηγία 79/409/ΕΟΚ.

Πίνακας 6-6: Περιοχές που προορίζονται για προστασία οικοτόπων ή ειδών, σύμφωνα με τις Οδηγίες 92/43/ΕΟΚ και 79/409/ΕΟΚ (συσχέτιση με επιφανειακά ΥΣ)

Κωδικός Περιοχής του Προγράμματος «Φύση 2000»	LAT	LON	Όνομα Περιοχής του προγράμματος «Φύση 2000»	Επιφάνεια (km ²)	Κατηγορία Προστατευόμενης Περιοχής	Κωδικός Σχετιζόμενου Υδάτινου Σώματος	Ονομασία Σχετιζόμενου Υδάτινου Σώματος	Είδος Υδάτινου Σώματος
GR3000005	37.659	23.994	ΣΟΥΝΙΟ-ΝΗΣΙΔΑ ΠΑΤΡΟΚΛΟΥ ΚΑΙ ΠΑΡΑΚΤΙΑ ΘΑΛΑΣΣΙΑ ΖΩΝΗ	88192.09	ΟΙΚΟΤΟΠΟΙ	GR0626C0003N	ΘΑΛΑΣΣΑ ΛΑΥΡΙΟΥ - ΜΑΚΡΟΝΗΣΟΥ	ΠΑΡΑΚΤΙΟ
						GR0626C0013N	ΕΞΩ ΣΑΡΩΝΙΚΟΣ ΚΟΛΠΟΣ	
GR3000014	37.690	23.969	ΠΕΡΙΟΧΗ ΛΕΓΡΕΝΩΝ-ΝΗΣΙΔΑ ΠΑΤΡΟΚΛΟΥ	21071.34	ΠΟΥΛΙΑ	GR0626C0013N	ΕΞΩ ΣΑΡΩΝΙΚΟΣ ΚΟΛΠΟΣ	ΠΑΡΑΚΤΙΟ
GR3000006	37.898	23.802	ΥΜΗΤΤΟΣ-ΑΙΣΘΗΤΙΚΟ ΔΑΣΟΣ ΚΑΙΣΑΡΙΑΝΗΣ-ΛΙΜΝΗ ΒΟΥΛΙΑΓΜΕΝΗΣ	88192.09	ΟΙΚΟΤΟΠΟΙ	GR0626C0013N	ΕΞΩ ΣΑΡΩΝΙΚΟΣ ΚΟΛΠΟΣ	ΠΑΡΑΚΤΙΟ
						GR0626C0012N	ΕΣΩ (ΚΕΝΤΡΙΚΟΣ) ΣΑΡΩΝΙΚΟΣ	
GR3000004	37.918	23.998	ΒΡΑΥΡΩΝΑ-ΠΑΡΑΚΤΙΑ ΘΑΛΑΣΣΙΑ ΖΩΝΗ	26692.42	ΟΙΚΟΤΟΠΟΙ	GR0626C0002N	ΑΚΤΕΣ ΚΟΛΠΟΥ ΠΕΤΑΛΙΩΝ - ΡΑΦΗΝΑ	ΠΑΡΑΚΤΙΟ
						GR0626R000300014N	Ρ. ΕΡΑΣΙΝΟΥ	ΠΟΤΑΜΙ

Α΄ ΦΑΣΗ

Επικαιροποίηση και Συμπλήρωση του Μητρώου Προστατευόμενων Περιοχών

Κωδικός Περιοχής του Προγράμματος «Φύση 2000»	LAT	LON	Όνομα Περιοχής του προγράμματος «Φύση 2000»	Επιφάνεια (km ²)	Κατηγορία Προστατευόμενης Περιοχής	Κωδικός Σχετιζόμενου Υδάτινου Σώματος	Ονομασία Σχετιζόμενου Υδάτινου Σώματος	Είδος Υδάτινου Σώματος
GR3000003	38.149	24.030	ΕΘΝΙΚΟ ΠΑΡΚΟ ΣΧΟΙΝΙΑ-ΜΑΡΑΘΩΝΑ	13222.63	ΟΙΚΟΤΟΠΟΙ	GR0626C0002N	ΑΚΤΕΣ ΚΟΛΠΟΥ ΠΕΤΑΛΙΩΝ - ΡΑΦΗΝΑ	ΠΑΡΑΚΤΙΟ
GR3000016	37.911	23.805	ΥΓΡΟΤΟΠΟΣ ΣΧΟΙΝΙΑ	20791.61	ΠΟΥΛΙΑ	GR0626C0002N	ΑΚΤΕΣ ΚΟΛΠΟΥ ΠΕΤΑΛΙΩΝ - ΡΑΦΗΝΑ	ΠΑΡΑΚΤΙΟ
GR3000001	38.176	23.728	ΟΡΟΣ ΠΑΡΝΗΘΑ	149024.25	ΟΙΚΟΤΟΠΟΙ/ΠΟΥΛΙΑ	GR0626R000202003N	Π. ΚΗΦΙΣΟΣ 3	ΠΟΤΑΜΙ
						GR0626R000204004N	Π. ΚΗΦΙΣΟΣ 4	ΠΟΤΑΜΙ
						GR0626R000206005N	Π. ΚΗΦΙΣΟΣ 5	ΠΟΤΑΜΙ

Α΄ ΦΑΣΗ

**Επικαιροποίηση και Συμπλήρωση του Μητρώου
Προστατευόμενων Περιοχών**

Επιπλέον όλες οι περιοχές που προορίζονται για προστασία οικοτόπων ή ειδών, σύμφωνα με τις Οδηγίες 92/43/ΕΟΚ και 79/409/ΕΟΚ, συσχετίζονται και με Υπόγεια Υδατικά Συστήματα του Υδατικού Διαμερίσματος Αττικής, υπό την έννοια εξάρτησης μέρους των λειτουργιών που συντελούνται στο εσωτερικό τους από υπόγεια νερά. Τα στοιχεία συσχέτισης των επιμέρους περιοχών με τα Υπόγεια Υδατικά Συστήματα δίδονται στη συνέχεια:

Α΄ ΦΑΣΗ

Επικαιροποίηση και Συμπλήρωση του Μητρώου Προστατευόμενων Περιοχών

Πίνακας 6-7: Περιοχές που προορίζονται για προστασία οικοτόπων ή ειδών, σύμφωνα με τις Οδηγίες 92/43/ΕΟΚ και 79/409/ΕΟΚ (συσχέτιση με υπόγεια ΥΣ)

Κωδικός Περιοχής του Προγράμματος «Φύση 2000»	LAT	LON	Όνομα Περιοχής του Προγράμματος «Φύση 2000»	Επιφάνεια (km ²)	Κατηγορία Περιοχής	Κωδικός Σχετιζόμενου Υδάτινου Σώματος	Ονομασία Σχετιζόμενου Υδάτινου Σώματος
GR3000005	37.659	23.994	ΣΟΥΝΙΟ-ΝΗΣΙΔΑ ΠΑΤΡΟΚΛΟΥ ΚΑΙ ΠΑΡΑΚΤΙΑ ΘΑΛΑΣΣΙΑ ΖΩΝΗ	88192.09	ΟΙΚΟΤΟΠΟΙ	GR0600170	Λαυρεωτικής
GR3000014	37.690	23.969	ΠΕΡΙΟΧΗ ΛΕΓΡΕΝΩΝ-ΝΗΣΙΔΑ ΠΑΤΡΟΚΛΟΥ	21071.34	ΠΟΥΛΙΑ	GR0600170	Λαυρεωτικής
GR3000006	37.898	23.802	ΥΜΗΤΤΟΣ-ΑΙΣΘΗΤΙΚΟ ΔΑΣΟΣ ΚΑΙΣΑΡΙΑΝΗΣ-ΛΙΜΝΗ ΒΟΥΛΙΑΓΜΕΝΗΣ	88192.09	ΟΙΚΟΤΟΠΟΙ	GR0600160	Υμηττού
GR3000015	38.147	24.016	ΟΡΟΣ ΥΜΗΤΤΟΣ	83194.67	ΠΟΥΛΙΑ	GR0600160	Υμηττού
GR3000004	37.918	23.998	ΒΡΑΥΡΩΝΑ-ΠΑΡΑΚΤΙΑ ΘΑΛΑΣΣΙΑ ΖΩΝΗ	26692.42	ΟΙΚΟΤΟΠΟΙ	GR0600170	Λαυρεωτικής
GR3000003	38.149	24.030	ΕΘΝΙΚΟ ΠΑΡΚΟ ΣΧΟΙΝΙΑ-ΜΑΡΑΘΩΝΑ	13222.63	ΟΙΚΟΤΟΠΟΙ	GR0600120	Μαραθώνα (α)
						GR0600130	Μαραθώνα (β)
						GR0600140	Πεντέλης

Α΄ ΦΑΣΗ

Επικαιροποίηση και Συμπλήρωση του Μητρώου Προστατευόμενων Περιοχών

Κωδικός Περιοχής του Προγράμματος «Φύση 2000»	LAT	LON	Όνομα Περιοχής του Προγράμματος «Φύση 2000»	Επιφάνεια (km ²)	Κατηγορία Περιοχής	Κωδικός Σχετιζόμενου Υδάτινου Σώματος	Ονομασία Σχετιζόμενου Υδάτινου Σώματος
GR3000016	37.911	23.805	ΥΓΡΟΤΟΠΟΣ ΣΧΟΙΝΙΑ	20791.61	ΠΟΥΛΙΑ	GR0600120	Μαραθώνα (α)
						GR0600130	Μαραθώνα (β)
						GR0600140	Πεντέλης
GR3000001	38.176	23.728	ΟΡΟΣ ΠΑΡΝΗΘΑ	149024.25	ΟΙΚΟΤΟΠΟΙ/ ΠΟΥΛΙΑ	GR0600080	ΒΑ/κής Πάρνηθας
GR2530005	38.020	23.070	ΟΡΗ ΓΕΡΑΝΕΙΑ	68365.45	ΟΙΚΟΤΟΠΟΙ	GR0600030	Κεντρικών Γερανείων. Καλαμακίου
						GR0600020	Δυτικών Γερανείων
						GR0600040	Ανατ. Γερανείων. Μαυροβουνίου

Αναλυτικά στοιχεία για τους οικότοπους και τα είδη χαρακτηρισμού της κάθε περιοχής υπάρχουν στην επίσημη ιστοσελίδα του Δικτύου NATURA 2000:
<http://natura2000.eea.europa.eu/#>

ΜΕΡΟΣ Γ: ΧΑΡΤΕΣ



ΕΙΔΙΚΗ
ΓΡΑΜΜΑΤΕΙΑ
ΥΔΑΤΩΝ



ΥΠΟΥΡΓΕΙΟ
ΠΕΡΙΒΑΛΛΟΝΤΟΣ
ΕΝΕΡΓΕΙΑΣ &
ΚΛΙΜΑΤΙΚΗΣ
ΑΛΛΑΓΗΣ

www.ypeka.gr

Ειδική Γραμματεία Υδάτων,
Μ. Ιατρίδου 2 & Λεωφ. Κηφισίας 115 26 Αθήνα
Τηλ: 210 693 1265, 210 693 1253,
Φαξ: 210 699 4355, 210 699 4357
E-mail: info.egy@prv.ypeka.gr



ΕΥΡΩΠΑΪΚΗ ΕΝΩΣΗ
ΕΥΡΩΠΑΪΚΟ ΤΑΜΕΙΟ
ΠΕΡΙΦΕΡΕΙΑΚΗΣ ΑΝΑΠΤΥΞΗΣ



www.epperaa.gr



Με τη συγχρηματοδότηση της Ελλάδας και της Ευρωπαϊκής Ένωσης